

รายงานโครงการวิจัยฉบับสมบูรณ์เรื่อง  
ผลกระทบต่อภารกิจและบทบาทของวัดในสถานการณ์โควิด-19  
Impact on Missions and Roles of Monasteries  
in COVID-19 Situation

มนตรี วิวัฒน์สุข และคณะนักวิจัยอาสา

มหาวิทยาลัยบูรพา และ มหาวิทยาลัยมหาจุฬาลงกรณราชวิทยาลัย  
ร่วมกับ สถาบันและหน่วยงาน 43 แห่ง  
30 พฤษภาคม 2563

**ข้อเสนอต่อรัฐบาลที่เร่งด่วนที่สุด และการรับมือในอนาคต**  
**โครงการวิจัย เรื่อง ผลกระทบต่อภารกิจและบทบาทของวัดในสถานการณ์โควิด-19**  
**(Impact on Missions and Roles of Monasteries in COVID-19 Situation)**

\*\*\*\*\*

**1. ข้อเสนอต่อรัฐบาลที่เร่งด่วนที่สุด มี 3 ด้าน 5 ข้อ เพื่อแก้ปัญหาเฉพาะหน้า ดังนี้**

**ด้านการดำรงชีวิต มี 3 ข้อ**

1. ช่วยเหลือวัดเช่นเดียวกับผู้ได้รับผลกระทบทั่วไป เพราะการติดเชื้อไม่มียกเว้นผู้ใด เช่น หน้ากากอนามัย เจลล้างมือ เครื่องวัดอุณหภูมิ อาหารและน้ำดื่ม หรือด้านสุขภาวะ เพราะบางพื้นที่พระสงฆ์บิณฑบาต ประชาชนไม่มีอาหารถวายพระ และหรือไม่มีประชาชนไปทำบุญที่วัด

2. ถวายความรู้ด้านสุขภาวะ เช่น มีเจ้าหน้าที่ไปแนะนำให้สอดคล้องกับกิจวัตรของสงฆ์ เพราะวัดในบางพื้นที่ไม่มีสื่อที่จะรับข่าวสารอย่างครบถ้วน

3. ลดหรืองดเก็บค่าน้ำค่าไฟฟ้า เพราะประชาชนกำลังลำบาก ไม่มีรายได้ ไม่มีเงินบริจาค และกลัวการเดินทางไปวัดด้วย ทำให้วัดไม่มีปัจจัยที่จะจ่ายค่าน้ำค่าไฟฟ้า

**ด้านการปฏิบัติศาสนกิจ มี 1 ข้อ**

4. ผ่อนปรนให้สามารถจัดศาสนพิธีที่สำคัญได้ตามความเหมาะสม โดยเฉพาะวันสำคัญทางศาสนา เช่น วันวิสาขบูชา เพราะการระบาดของไวรัสในแต่ละพื้นที่ต่างกัน

**ด้านการสงเคราะห์ประชาชน มี 1 ข้อ**

5. สนับสนุนปัจจัยที่จำเป็นเพื่อขับเคลื่อนความร่วมมือแบบ “บวร” ระหว่างบ้าน วัด และโรงเรียนหรือราชการ เพื่อให้วัดเป็นหน่วยช่วยสงเคราะห์ประชาชนทั้งด้านธรรมสงเคราะห์และอามิสสงเคราะห์ เพราะวัดเป็นศูนย์กลางของชุมชนจะทำให้ประชาชนมีขวัญและกำลังใจ ไม่เครียดมาก

**2. ข้อเสนอต่อรัฐบาล และคณะสงฆ์เพื่อการรับมือในอนาคต**

สถานการณ์เช่นนี้ หรือภัยพิบัติทางธรรมชาติ หรือสาธารณภัยอื่นอาจเกิดได้อีก จึงควรมีการศึกษาวิจัยเพื่อถอดบทเรียนวัดในสถานการณ์โควิด-19 และตั้งศูนย์บริหารสถานการณ์ฉุกเฉินของคณะสงฆ์เพื่อรับมือสถานการณ์ในอนาคต

\*\*\*\*\*

## บทสรุปสำหรับผู้บริหาร

### โครงการวิจัย เรื่อง ผลกระทบต่อภารกิจและบทบาทของวัดในสถานการณ์โควิด-19 (Impact on Missions and Roles of Monasteries in COVID-19 Situation)

การระบาดของไวรัสโคโรนา (โควิด-19) เมื่อต้นปี 2563 ส่งผลกระทบต่อไปทั่วโลกรวมทั้งประเทศไทย ตลอดจนวัดและพระภิกษุสามเณรด้วย เพราะเหตุนี้ คณะนักวิจัย จึงได้ทำการสำรวจอย่างเร่งด่วนเพื่อศึกษาผลกระทบต่อวัดและนำเสนอข้อมูลต่อรัฐบาล และคณะสงฆ์ประกอบการพิจารณากำหนดมาตรการรับมือที่เหมาะสม

**วัตถุประสงค์** 1. เพื่อศึกษาผลกระทบจากสถานการณ์โควิด-19 ที่มีต่อภารกิจของวัด 2. เพื่อศึกษาบทบาทของวัดในสถานการณ์ดังกล่าว และ 3. เพื่อศึกษาแนวทางที่รัฐบาลควรดำเนินการเกี่ยวกับวัดในสถานการณ์โควิด-19

**ผลการวิจัย** โดยภาพรวม วัดส่วนใหญ่ได้รับผลกระทบเชิงลบ คือ ลดภารกิจลงจนถึงขั้นงดดำเนินการรวมร้อยละ 77 เมื่อพิจารณารายด้าน พบว่า ภารกิจข้อที่ได้รับผลกระทบเชิงลบมากที่สุด 3 ข้อแรก เรียงจากมากไปหาน้อย ได้แก่ 1) การมาวัดของประชาชนเพื่อเยี่ยมชมนแหล่งท่องเที่ยว พิพิธภัณฑสถาน หรือห้องสมุด เป็นต้น 2) โรงเรียน หรือกิจกรรมการเรียนการสอนที่วัดดำเนินการ และ 3) การออกไปภายนอกวัดเพื่อแสดงธรรม อบรมศีลธรรม หรือกิจกรรมชุมชนสัมพันธ์ ซึ่งข้อที่ 1 และ 3 เป็นภารกิจด้านการเผยแผ่ ข้อที่ 2 เป็นภารกิจด้านศึกษาสงเคราะห์

วัดส่วนใหญ่ยังไม่มีบทบาทในสถานการณ์โควิด-19 เมื่อพิจารณารายข้อ วัดมีบทบาทโดดเด่นใน 2 รายการ ได้แก่ การประชาสัมพันธ์ข้อมูล กฎ ระเบียบ ที่ออกโดยภาครัฐ และคณะสงฆ์เกี่ยวกับสถานการณ์โควิด-19 และการนำอาหารและปัจจัยที่จำเป็นต่อการดำรงชีพไปมอบให้แก่ผู้ได้รับผลกระทบจากโควิด-19 ข้อแรกเป็นภารกิจด้านธรรมสงเคราะห์ ข้อหลังเป็นภารกิจด้านอามิสสงเคราะห์

บทบาทที่สำคัญที่สุดของวัดในยามปกติ คือ การที่พระภิกษุสามเณรออกไปภายนอกวัดเพื่อแสดงธรรม อบรมศีลธรรม หรือกิจกรรมชุมชนสัมพันธ์ ได้รับผลกระทบเชิงลบมากที่สุด และบทบาทที่โดดเด่นขึ้นมาแทนในช่วงนี้ คือ การประชาสัมพันธ์ข้อมูล กฎ ระเบียบ ที่ออกโดยภาครัฐ และคณะสงฆ์เกี่ยวกับสถานการณ์โควิด-19 จึงสะท้อนออกมาเป็นข้อเสนอต่อรัฐบาล ดังนั้น รัฐบาลควรให้การช่วยอย่างเร่งด่วน เพื่อให้วัดทำหน้าที่แสดงธรรม อบรมศีลธรรม หรือกิจกรรมชุมชนสัมพันธ์เพื่อเยียวยาจิตใจของสังคม

สถานการณ์เช่นนี้ หรือสาธารณภัย และภัยธรรมชาติที่ส่งผลต่อผู้คนทั่วไปรวมทั้งประชาชนและพระภิกษุสามเณร เช่น อุทกภัย วาตภัย อัคคีภัย เป็นต้น อาจเกิดขึ้นอีก รัฐบาลจะมีนโยบายและมาตรการอย่างไรต่อวัด เพื่อตอบปัญหาข้อนี้ จึงควรมีการวิจัยต่อยอดเพื่อถอดบทเรียนและตั้งศูนย์บริหารสถานการณ์ฉุกเฉินของคณะสงฆ์ไทย

(Thai Sangha Emergency Center, TSEC) ทำหน้าที่ 1) รับและกระจายข้อมูลของทางราชการไปยังวัดทั่วประเทศอย่างมีประสิทธิภาพทั้งด้านความรวดเร็วและความถูกต้อง 2) ประสานกับหน่วยงานและภาคีเครือข่ายที่เกี่ยวข้อง 3) ประเมินสถานการณ์และกำหนดมาตรการที่เหมาะสม และ 4) ดำเนินการตามมาตรการและประเมินผล ซึ่งเป็นการขับเคลื่อนความร่วมมือแบบ “บวร” ระหว่างบ้าน วัด และโรงเรียนหรือราชการที่มีอยู่แล้ว ให้สามารถบูรณาการการทำงานในสถานการณ์ฉุกเฉินได้อย่างทันท่วงที โดยในระยะยาว ศูนย์ฯ นี้ ควรร่วมเป็นเครือข่ายสนองงานคณะสงฆ์ตามแผนยุทธศาสตร์การปฏิรูปกิจการพระพุทธศาสนาต่อไป

## บทคัดย่อ

วัตถุประสงค์ของโครงการวิจัยเพื่อศึกษา 1) ผลกระทบจากสถานการณ์โควิด-19 ที่มีต่อภารกิจของวัด 2) บทบาทของวัดในสถานการณ์ดังกล่าว 3) แนวทางที่รัฐบาลควรดำเนินการเกี่ยวกับวัดในสถานการณ์โควิด-19 ขอบเขตด้านเวลาดำเนินการตั้งแต่เดือนกุมภาพันธ์ – เมษายน เก็บข้อมูลด้วยแบบสอบถามออนไลน์จากวัดทั่วประเทศ เป็นเวลา 10 วัน (26 เม.ย. – 5 พ.ค.) จำนวนวัดตอบแบบสอบถามมี 2,986 วัด คัดออกวัดที่เข้าค่างเหลือ 2,430 วัด ร้อยละ 5.88 ของวัดทั่วประเทศ จำนวน 41,340 วัด จังหวัดที่วัดตอบแบบสอบถามมากที่สุด 3 อันดับแรก คือ 1) ราชบุรี 2) เชียงราย และ 3) สุราษฎร์ธานี ผู้ตอบแบบสอบถามส่วนใหญ่เป็นเจ้าของอาวาส และวัดส่วนใหญ่ตั้งอยู่ในเขตชุมชน ผู้อยู่อาศัยเป็นพระภิกษุจำนวน 21,621 รูป สามเณร 9,117 รูป และศิษย์วัดหรือแม่ชี 5,327 คน รวมทั้งสิ้น 36,065 รูป/คน

ผลการวิจัย แบ่งเป็น 2 ข้อ ข้อแรกตอบวัตถุประสงค์ของการวิจัย และข้อสองคือข้อเสนอจากการวิจัย

1. วัดส่วนใหญ่ร้อยละ 77 ได้รับผลกระทบเชิงลบ ภารกิจที่ได้รับผลกระทบมากที่สุดอยู่ที่ร้อยละ 96.30 บทบาทด้านการเผยแผ่ได้รับผลกระทบเชิงลบมากที่สุด และบทบาทที่เด่นขึ้นมาแทน คือ การประชาสัมพันธ์ข้อมูล กฎ ระเบียบ ที่ออกโดยภาครัฐและคณะสงฆ์เกี่ยวกับสถานการณ์โควิด-19 ร้อยละ 82.51 และ รัฐบาลควรดำเนินการอย่างเร่งด่วนที่สุด 5 ข้อ ได้แก่ 1) ช่วยเหลือวัดเช่นกับผู้ได้รับผลกระทบทั่วไป เช่น หน้ากากอนามัย เจลล้างมือ เครื่องวัดอุณหภูมิ อาหารและน้ำดื่ม 2) ถวายเป็นกุศลด้านสุขภาพ เช่น มีเจ้าหน้าที่ไปให้คำแนะนำที่สอดคล้องกับกิจวัตรของสงฆ์ 3) ลดหรือตัดเก็บค่าน้ำค่าไฟฟ้า 4) ผ่อนปรนให้จัดศาสนพิธีโดยเฉพาะวันสำคัญทางศาสนา 5) สนับสนุนปัจจัยจำเป็นเพื่อขับเคลื่อนความร่วมมือแบบ “บวร” เพราะวัดเป็นศูนย์กลางของชุมชน จะได้ช่วยประชาชนทั้งด้านธรรมสงเคราะห์และอามิสสงเคราะห์ต่อไป

2. สถานการณ์เช่นนี้หรือภัยพิบัติทางธรรมชาติหรือสาธารณภัยอื่นอาจเกิดได้อีก รัฐบาล และคณะสงฆ์ จึงควรศึกษาวิจัยเพื่อถอดบทเรียนและตั้งศูนย์บริหารสถานการณ์ฉุกเฉินของคณะสงฆ์เพื่อรับมือสถานการณ์ในอนาคต

## สารบัญเนื้อหา

เนื้อหา	หน้า
ข้อเสนอเร่งด่วนต่อรัฐบาล .....	2
บทสรุปสำหรับผู้บริหาร .....	3
บทคัดย่อ .....	5
สารบัญเนื้อหา .....	6
สารบัญตาราง .....	8
สารบัญแผนภูมิ .....	9
<b>บทที่ 1 บทนำ .....</b>	<b>10</b>
วัตถุประสงค์ .....	10
วิธีวิจัย .....	10
คำนิยามเชิงปฏิบัติการ .....	12
<b>บทที่ 2 ข้อมูลทั่วไปของผู้ตอบแบบสอบถาม .....</b>	<b>14</b>
ผู้ตอบแบบสอบถาม .....	14
จังหวัดที่ตั้งของวัด .....	15
ประเภทของวัด .....	21
ขนาดของวัด .....	22
<b>บทที่ 3 ผลกระทบจากสถานการณ์โควิด-19 ที่มีต่อภารกิจของวัด .....</b>	<b>24</b>
ผลกระทบโดยภาพรวม .....	24
ผลกระทบแบ่งตามที่ตั้งของวัด .....	29
ผลกระทบต่อภารกิจแต่ละด้าน .....	30
ด้านสาธารณูปการ .....	30
ด้านการปกครอง .....	32
ด้านศาสนศึกษา .....	34
ด้านการเผยแผ่ .....	36
ด้านศึกษาสงเคราะห์ .....	38
ด้านสาธารณสงเคราะห์ .....	40
สรุปผลกระทบเชิงลบต่อภารกิจ .....	43
<b>บทที่ 4 บทบาทของวัดในสถานการณ์โควิด-19 .....</b>	<b>44</b>
บทบาทด้านธรรมสงเคราะห์และอามิสสงเคราะห์ของวัดในสถานการณ์โควิด-19 .....	44
บทบาทโดยภาพรวม .....	44
บทบาทแต่ละด้าน .....	46

เนื้อหา	หน้า
บทบาทด้านธรรมสงเคราะห์ .....	46
บทบาทด้านอามิสสงเคราะห์ .....	48
<b>บทที่ 5 แนวทางที่รัฐบาลควรดำเนินการเกี่ยวกับวัดในสถานการณ์โควิด-19</b>	<b>50</b>
ภาพรวมทั้งประเทศ .....	50
กรุงเทพมหานคร .....	50
ภาคกลางตอนกลาง .....	52
ภาคกลางตอนบน .....	52
ภาคกลางตอนเหนือ .....	53
ภาคตะวันออก .....	54
ภาคตะวันตก .....	54
ภาคเหนือ .....	56
ภาคใต้ตอนบน .....	57
ภาคใต้ตอนล่าง .....	57
ภาคตะวันออกเฉียงเหนือตอนเหนือ .....	58
ภาคตะวันออกเฉียงเหนือตอนกลาง .....	59
ภาคตะวันออกเฉียงเหนือตอนใต้ .....	59
<b>บทที่ 6 สรุป อภิปราย และเสนอแนะ .....</b>	<b>60</b>
ผลกระทบต่อภารกิจของวัดและข้อเสนอต่อรัฐบาล .....	59
บทบาทของวัดในสถานการณ์โควิด-19 และข้อเสนอต่อรัฐบาลและคณะสงฆ์ .....	61
ข้อเสนอในเชิงนโยบายต่อรัฐบาล และมหาเถรสมาคม .....	62
การศึกษาวิจัยเพื่อถอดบทเรียนและตั้งศูนย์บริหารสถานการณ์ฉุกเฉินของคณะสงฆ์ .....	62
ข้อเสนอในเชิงปฏิบัติ .....	64
การแก้ปัญหาเฉพาะหน้าของรัฐบาลในสถานการณ์โควิด-19 .....	64
การฟื้นฟูจิตใจและเยียวยาสังคมของรัฐบาล และคณะสงฆ์ ด้วยการรณรงค์บทบาท	
ด้านธรรมสงเคราะห์และอามิสสงเคราะห์ แบบ “บวร” .....	64
การพัฒนาศักยภาพด้านเทคโนโลยีสารสนเทศของวัด .....	65
การผลักดัน ติดตามและประเมินผลของคณะกรรมการมาธิการศาสนา ศิลปะและวัฒนธรรม .....	65
<b>ภาคผนวก .....</b>	<b>66</b>
แบบสอบถาม .....	67
รายนามคณะนักวิจัยอาสา .....	72

## สารบัญตาราง

ตารางที่	หน้า
1. จำนวนวัดแต่ละจังหวัด กลุ่มตัวอย่างแต่ละระดับ และจำนวนวัดที่ตอบแบบสอบถาม .....	16
2. จำนวนกลุ่มตัวอย่างระดับภาค .....	20
3. ขนาดของวัด จำนวนวัด พระภิกษุ สามเณร ศิษย์วัดและแม่ชี .....	23
4. ขนาดของวัดรวมแต่ละขนาดเข้าด้วยกัน .....	23
5. ผลกระทบต่อภารกิจของวัด .....	26
6. ผลกระทบต่อภารกิจของวัดด้านสาธารณูปการ .....	31
7. ผลกระทบต่อภารกิจของวัดด้านการปกครอง .....	33
8. ผลกระทบต่อภารกิจของวัดด้านศาสนศึกษา .....	35
9. ผลกระทบต่อภารกิจของวัดด้านการเผยแผ่ .....	37
10. ผลกระทบต่อภารกิจของวัดด้านศึกษาสงเคราะห์ .....	39
11. ผลกระทบต่อภารกิจของวัดด้านสาธารณสงเคราะห์ .....	41
12. สรุปผลกระทบเชิงลบต่อภารกิจของวัด .....	43
13. บทบาทด้านธรรมสงเคราะห์และอามิสสงเคราะห์ของวัดในสถานการณ์โควิด-19 .....	45
14. บทบาทด้านธรรมสงเคราะห์ของวัดในสถานการณ์โควิด-19 .....	47
15. บทบาทด้านอามิสสงเคราะห์ของวัดในสถานการณ์โควิด-19 .....	49



## สารบัญแผนภูมิ

แผนภูมิที่	หน้า
1. โครงสร้างการบริหารโครงการวิจัย .....	11
2. ผู้ตอบแบบสอบถาม .....	14
3. จังหวัดของวัดที่ตอบแบบสอบถาม .....	15
4. ประเภทของวัด .....	21
5. ขนาดของวัด จำนวนวัด พระภิกษุสามเณร ศิษย์วัดและแม่ชี .....	22
6. การดำเนินการกิจของวัดในสถานการณ์โควิด-19 .....	24
7. ร้อยละผลกระทบต่อวัดแบ่งตามที่ตั้ง .....	29
8. การดำเนินการกิจของวัดด้านสาธารณูปการ .....	30
9. การดำเนินการกิจของวัดด้านการปกครอง .....	32
10. การดำเนินการกิจของวัดด้านศาสนศึกษา .....	34
11. การดำเนินการกิจของวัดด้านการเผยแผ่ .....	36
12. การดำเนินการกิจของวัดด้านศึกษาสงเคราะห์ .....	38
13. การดำเนินการกิจของวัดด้านสาธารณสงเคราะห์ .....	40
14. สรุปผลกระทบเชิงลบต่อภารกิจของวัด .....	43
15. บทบาทด้านธรรมสงเคราะห์และอามิสสงเคราะห์ .....	44
16. บทบาทด้านธรรมสงเคราะห์ .....	46
17. บทบาทด้านอามิสสงเคราะห์ .....	48
18. ผลกระทบจากสถานการณ์โควิด-19 ต่อภารกิจและบทบาทของวัด การรับมือของรัฐบาล และคณะสงฆ์ และการตั้งศูนย์บริหารสถานการณ์ฉุกเฉินของคณะสงฆ์ (Thai Sangha Emergency Center, TSEC) .....	63

# บทที่ 1

## บทนำ

การระบาดของไวรัสโคโรนา (โควิด-19) เมื่อต้นปี ส่งผลกระทบต่อไปทั่วโลกรวมทั้งประเทศไทย ไม่เฉพาะประชาชน แต่กระทบพระสงฆ์ด้วย ในเบื้องต้นพระภิกษุสามเณรจึงต้องป้องกันตนเองไม่ให้ติดเชื้อ ปฏิบัติตามกฎระเบียบต่าง ๆ จึงส่งผลกระทบต่อภารกิจของวัดด้วย เพราะเหตุนี้ คณะมนุษยศาสตร์และสังคมศาสตร์ มหาวิทยาลัยบูรพา โดยสาขาวิชาไทยศึกษา และ มหาวิทยาลัยมหาจุฬาลงกรณราชวิทยาลัย ร่วมกับสถาบันและหน่วยงานรวม 43 แห่ง นักวิจัยรวม 84 รูป/คนจากทุกภาคทั่วประเทศ จึงได้ดำเนินการวิจัยแบบเร่งด่วน เรื่อง “ผลกระทบต่อภารกิจและบทบาทของวัดในสถานการณ์โควิด-19”

### วัตถุประสงค์

1. เพื่อศึกษาผลกระทบจากสถานการณ์โควิด-19 ที่มีต่อภารกิจของวัด
2. เพื่อศึกษาบทบาทของวัดในสถานการณ์ดังกล่าว
3. แนวทางที่รัฐบาลควรดำเนินการเกี่ยวกับวัดในสถานการณ์โควิด-19

### วิธีวิจัย

**ขอบเขต** ด้านเวลา ระหว่างเดือนกุมภาพันธ์ - เมษายน พ.ศ. 2563

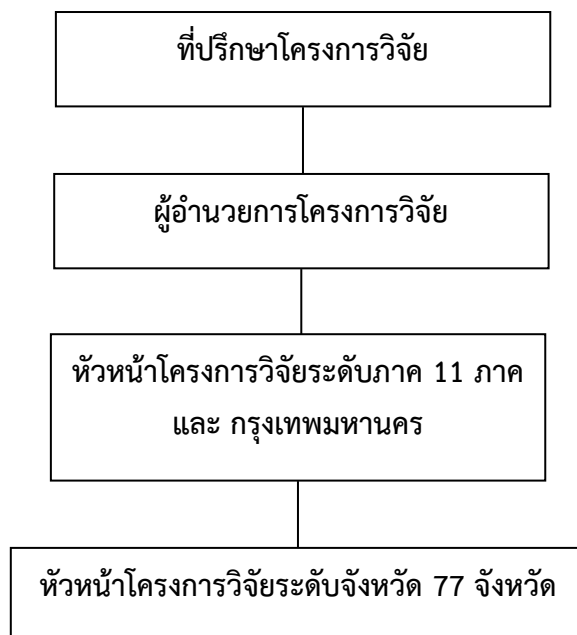
**ประชากรและกลุ่มตัวอย่าง**

1. ประชากร วัดจำนวน 41,340 วัด ข้อมูล ณ วันที่ 31 เดือนมกราคม พุทธศักราช 2562 (กองพุทธศาสนสถาน สำนักงานศาสนาสมบัติ สำนักงานพระพุทธศาสนาแห่งชาติ, 2563)
2. กลุ่มตัวอย่าง คำนวณด้วยสูตรทาโร ยามาเน (1973) ที่ความเชื่อมั่น 95 และความคลาดเคลื่อน บวกลบ 5

วัดทั่วประเทศ จำนวน 41,340 วัด ได้กลุ่มตัวอย่าง 396 วัด เก็บเพิ่ม 4 วัด ได้กลุ่มตัวอย่าง 400 วัด บัดทศนิยม 1 วัด ได้ 401 วัด และจังหวัดที่ไม่อยู่ในตารางกลุ่มตัวอย่างมีทศนิยม ถือเป็น 1 วัด มี 2 จังหวัด คือ ภูเก็ต และสตูล รวมกลุ่มตัวอย่างทั้งสิ้น 403 วัด แบ่งเป็นกรุงเทพมหานคร และ ภาค 11 ภาค ได้แก่ ภาคกลาง ตอนกลาง ภาคกลางตอนบน ภาคกลางตอนเหนือ ภาคตะวันออก ภาคตะวันตก ภาคเหนือ ภาคใต้ตอนบน ภาคใต้ ตอนล่าง ภาคตะวันออกเฉียงเหนือตอนเหนือ ภาคตะวันออกเฉียงเหนือตอนกลาง และภาคตะวันออกเฉียงเหนือ ตอนใต้ ซึ่งนักวิจัยอาจเก็บข้อมูลให้ได้มากกว่าจำนวนกลุ่มตัวอย่างที่ได้จากการคำนวณเบื้องต้นตามความเหมาะสมกับพื้นที่ ระยะเวลา และงบประมาณที่ตนมี

ในการนี้ หัวหน้าโครงการระดับภาค เป็นผู้ประสานเชิญหัวหน้าโครงการระดับจังหวัดเข้าร่วมโครงการวิจัย และรับผิดชอบการประสานกับคณะสงฆ์จังหวัดนั้น ๆ ดังแผนภาพที่ 1

### แผนภูมิที่ 1 โครงสร้างการบริหารโครงการวิจัย



**เครื่องมือวิจัย** คือ แบบสอบถามเชิงปริมาณและคำถามปลายเปิดผ่านการประเมินจากผู้ทรงคุณวุฒิ 5 คน และผ่านการหาค่าความเชื่อมั่นตามมาตรฐานการวิจัย โดยทดลองใช้กับกลุ่มทดลองที่มีคุณสมบัติเหมือนกลุ่มตัวอย่างจำนวน 31 ราย จากนั้นนำแบบสอบถามที่ผ่านมาตรฐานแล้วเข้าสู่ระบบออนไลน์ของกูเกิลฟอร์ม (google form) ทั้งนี้ ผู้ทรงคุณวุฒิประกอบด้วย

1. อาจารย์ ดร. ประชา อึ้ง ภาควิชาวิจัยและจิตวิทยาประยุกต์ คณะศึกษาศาสตร์ มหาวิทยาลัยบูรพา
2. อาจารย์ ดร.ศักดินา บุญเปี่ยม ภาควิชาจิตวิทยา คณะมนุษยศาสตร์และสังคมศาสตร์
3. อาจารย์ ดร.ปิยะทิพย์ ประดุงพรหม วิทยาลัยวิทยาการวิจัยและวิทยาการปัญญา มหาวิทยาลัยบูรพา
4. ผู้ช่วยศาสตราจารย์ ดร. มนตรี สีระโรจนานนท์ ภาควิชาปรัชญา คณะศิลปศาสตร์ มหาวิทยาลัยธรรมศาสตร์
5. รองศาสตราจารย์ ดร. สุชาดา พงษ์กิตติวิบูลย์ ภาควิชานิเทศศาสตร์ มหาวิทยาลัยบูรพา

**เก็บข้อมูล**ด้วยแบบสอบถามออนไลน์จากวัดทั่วประเทศเป็นเวลา 10 วัน (26 เม.ย. – 5 พ.ค.)

**วิเคราะห์ข้อมูล**ด้วยค่าร้อยละ ค่าเฉลี่ย ส่วนข้อมูลเชิงคุณภาพใช้การวิเคราะห์เชิงเนื้อหา

## การนำเสนอผลการวิจัยต่อสาธารณะ และการวิพากษ์

1. วันที่ 6 พฤษภาคม 2563 ประชุมเสนอผลการวิจัยเบื้องต้นต่อสาธารณะและสื่อมวลชน  
เมื่อเวลา 21.00 น. ผ่านระบบ Zoom ออนไลน์ ตลอดจนสำนักข่าวบูรพานิวส์ และสำนักข่าวไทยพีบีเอส

2. วันที่ 25 พฤษภาคม 2563 ประชุมเสนอผลการวิจัยฉบับสมบูรณ์และการวิพากษ์โดย  
ผู้ทรงคุณวุฒิ 3 ท่าน ประกอบด้วย

2.1 ศาสตราจารย์พิเศษ ร้อยโท ดร.บรรจบ บรรณรุจิ มหาวิทยาลัยมหาจุฬาลงกรณราชวิทยาลัย

2.2 รองศาสตราจารย์ ดร. โยธิน แสงวงดี มหาวิทยาลัยมหิดล

2.3 รองศาสตราจารย์ ดร. สุชาติ พงษ์กิตติวิบูลย์ มหาวิทยาลัยบูรพา

## คำนิยามเชิงปฏิบัติการ

1. วัดแบ่งตามผลกระทบ เป็น 3 กลุ่ม คือ 1) กลุ่มที่ดำเนินการเป็นปกติ แสดงว่าไม่ได้รับผลกระทบ  
2) กลุ่มที่ดำเนินการเพิ่มขึ้น ถือว่าได้รับผลกระทบเชิงบวก และ 3) กลุ่มที่ดำเนินการลดลงจนถึงขั้นงดดำเนินการ  
ถือว่าได้รับผลกระทบเชิงลบ

2. ภารกิจของวัด 6 ด้าน คือ ด้านที่ 1 สาธารณูปการ ข้อที่ 1 – 3 ด้านที่ 2 การปกครอง ข้อที่ 4 – 8  
ด้านที่ 3 ศาสนศึกษา ข้อที่ 9 – 11 ด้านที่ 4 การเผยแผ่ ข้อที่ 12 – 16 ด้านที่ 5 ศึกษาสงเคราะห์ ข้อที่ 17 – 18  
และ ด้านที่ 6 สาธารณสงเคราะห์ ข้อที่ 19 – 24 เรียงตามลำดับดังนี้

1) การก่อสร้างถาวรวัตถุ

2) การสร้างวัตถุมงคล หรือผลิตสื่อเผยแผ่ธรรมชนิดต่าง ๆ

3) การบูรณปฏิสังขรณ์ถาวรวัตถุ

4) การประชุมคณะกรรมการต่าง ๆ หรือการทำสังฆกรรม เช่น การประชุมพระสังฆาธิการ  
ประชุมคณะกรรมการดำเนินงานสงกรานต์ การบรรพชาอุปสมบท เป็นต้น

5) การปฏิบัติกิจวัตรของพระภิกษุสามเณรและศิษย์วัด เช่น บิณฑบาต ทำวัตรเช้า-เย็น กิจนิมนต์  
 เป็นต้น

6) การจัดสวัสดิการแก่พระภิกษุสามเณรและศิษย์วัด เช่น ค่ารักษาพยาบาล

7) การดำเนินกิจกรรมพัฒนาวัด หรือโครงการต่าง ๆ

8) การรักษาความเรียบร้อย ความสะอาด และสวยงามของวัด เช่น การจัดสถานที่ การเตรียม  
อุปกรณ์ และเวชภัณฑ์ที่เกี่ยวข้อง เป็นต้น

9) การศึกษาภายในวัดของพระภิกษุสามเณร

10) การออกไปศึกษาภายนอกวัดของพระภิกษุสามเณร

11) การศึกษาของพระภิกษุสามเณรผู้บวชใหม่ยังไม่ถึง 5 พรรษา

12) การแสดงธรรม อบรมศีลธรรม และฝึกวิปัสสนากรรมฐานแก่ประชาชนภายในวัด

13) การออกไปภายนอกวัดเพื่อแสดงธรรม อบรมศีลธรรม หรือกิจกรรมชุมชนสัมพันธ์

- 14) การจัดกิจกรรมเนื่องในวันสำคัญ ประเพณี หรือเทศกาล เช่น วันมาฆบูชา สงกรานต์ วันจักรี เป็นต้น
- 15) การมาวัดของประชาชนเพื่อทำบุญ ร่วมพิธีทางศาสนา อบรม หรือฟังธรรม เป็นต้น
- 16) การมาวัดของประชาชนเพื่อเยี่ยมชมแหล่งท่องเที่ยว พิพิธภัณฑสถาน ศาสนสถาน หรือห้องสมุด เป็นต้น
- 17) โรงเรียน หรือกิจกรรมการเรียนการสอนที่วัดดำเนินการ
- 18) การสงเคราะห์ทางการศึกษา เช่น ให้อุปกรณ์ ให้หรือให้ยืมอุปกรณ์ ให้ใช้สถานที่ทำกิจกรรม เป็นต้น
- 19) การสงเคราะห์ทางด้านสุขภาพอนามัย เช่น ให้ใช้สถานที่ให้ความรู้ ให้อาสาสมัคร เป็นต้น
- 20) การสงเคราะห์ทางอาชีพ เช่น กิจกรรมส่งเสริมอาชีพ กิจกรรมส่งเสริมเกษตรและสหกรณ์ เป็นต้น
- 21) การสงเคราะห์ทางด้านกฎหมาย เช่น ติดต่อเจ้าหน้าที่รัฐมาให้ความรู้เกี่ยวกับกฎหมาย มีส่วนร่วมในการประนีประนอม สอดส่องดูแล อบรม ให้ปฏิบัติตามกฎหมาย เป็นต้น
- 22) การสงเคราะห์ทางด้านสาธารณูปโภค เช่น ให้อุปกรณ์ ให้ใช้น้ำ ไฟฟ้า วัสดุอุปกรณ์ เป็นต้น
- 23) การสงเคราะห์แก่ผู้เดินทาง เช่น น้ำดื่ม สถานที่พัก อาหาร ที่นอน เป็นต้น
- 24) การสงเคราะห์แก่ผู้ประสบความทุกข์หรือเดือดร้อน เช่น ให้อาหารปัจจัยจำเป็นแก่การดำรงชีพ ที่พัก ค่าปรึกษา ตั้งศูนย์ช่วยเหลือ โรงทาน รับจัดงานศพ เป็นต้น

3. บทบาทของวัดด้านธรรมสงเคราะห์และอามิสสงเคราะห์ มี 8 ข้อ แบ่งเป็นบทบาทด้านธรรมสงเคราะห์ 3 ข้อ ตั้งแต่ ข้อที่ 1 – 3 และบทบาทด้านอามิสสงเคราะห์ มี 5 ข้อ ตั้งแต่ ข้อที่ 4 – 8 ดังนี้

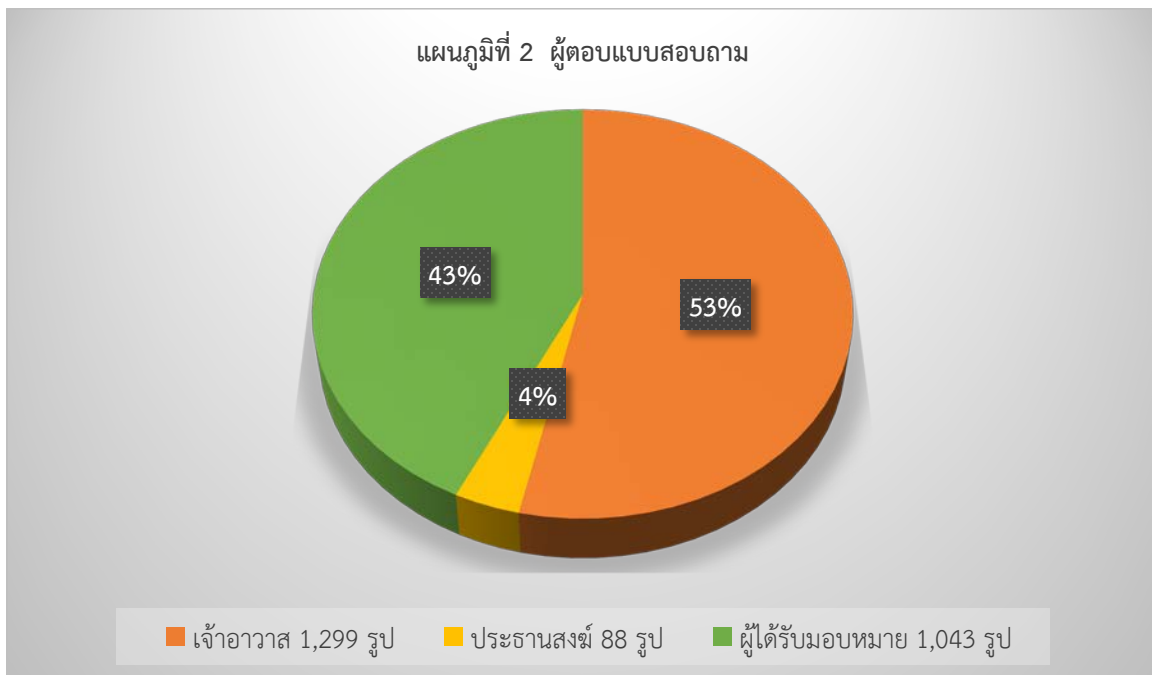
- 1) การจัดปฏิบัติธรรมสำหรับผู้ได้รับผลกระทบจากโควิด-19
- 2) การแสดงธรรมผ่านช่องทางต่าง ๆ เพื่อให้กำลังใจและให้สติเกี่ยวกับสถานการณ์โควิด-19
- 3) การประชาสัมพันธ์ข้อมูล กฎ ระเบียบ ที่ออกโดยภาครัฐ และคณะสงฆ์เกี่ยวกับสถานการณ์โควิด-19
- 4) การนำอาหารและปัจจัยที่จำเป็นต่อการดำรงชีพไปมอบให้แก่ผู้ได้รับผลกระทบจากโควิด-19
- 5) การตั้งโรงทานในวัดเพื่อช่วยเหลือผู้ได้รับผลกระทบจากโควิด-19
- 6) การสงเคราะห์ด้านอาคารสถานที่เพื่อใช้เป็นจุดกักกันหรือคัดกรอง หรือที่พักเหยียวย่าผู้ได้รับผลกระทบ
- 7) การให้ใช้วัดจัดกิจกรรมสนับสนุนการรับมือกับสถานการณ์โควิด-19 เช่น การเย็บหน้ากากอนามัย เป็นต้น
- 8) การสงเคราะห์จัดงานศพผู้เสียชีวิตจากโควิด-19 การให้ใช้วัดจัดกิจกรรมสนับสนุนการรับมือกับสถานการณ์โควิด-19 เช่น การเย็บหน้ากากอนามัย เป็นต้น

## บทที่ 2

### ข้อมูลทั่วไปของผู้ตอบแบบสอบถาม

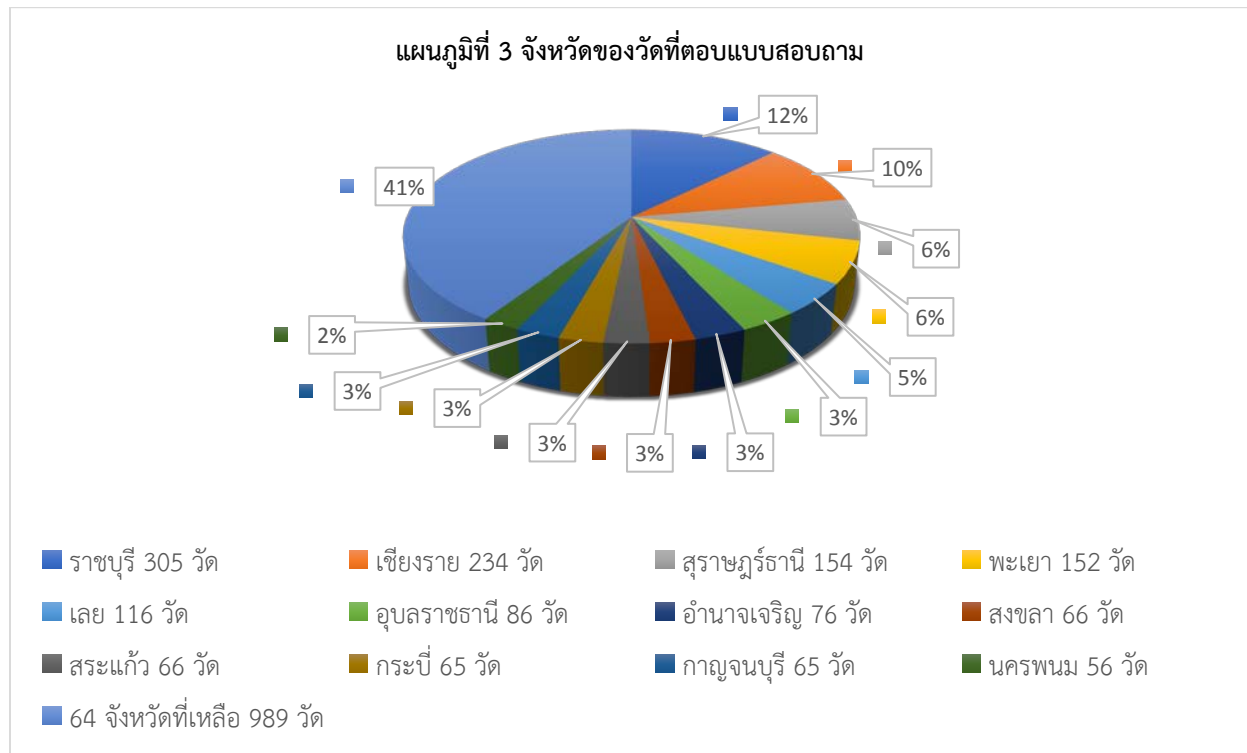
#### ผู้ตอบแบบสอบถาม

ผู้ตอบแบบสอบถาม แบ่งออกเป็น 3 กลุ่ม เรียงลำดับจากมากไปหาน้อย ดังนี้ 1) เจ้าอาวาส จำนวน 1,299 รูป คิดเป็นร้อยละ 53 2) ผู้ที่เจ้าอาวาสหรือประธานสงฆ์มอบหมายให้ตอบแบบสอบถาม จำนวน 1,043 รูป ร้อยละ 43 และ 3) ประธานสงฆ์ จำนวน 88 รูป ร้อยละ 4 ดังแผนภูมิที่ 2



## จังหวัดที่ตั้งของวัด

จำนวนวัดที่ตอบแบบสอบถาม มี 2,986 วัด คัดออกวัดที่ซ้ำแล้ว คงเหลือ 2,430 วัด คิดเป็นร้อยละ 5.88 ของวัดทั่วประเทศ จำนวน 41,340 วัด จังหวัดที่ไม่มีวัดตอบแบบสอบถาม จำนวน 2 จังหวัด คือ สมุทรสาคร และ ศรีสะเกษ



จากแผนภูมิที่ 3 แสดงว่า จังหวัดที่วัดตอบแบบสอบถามมากที่สุด 10 อันดับแรก เรียงจากมากไปหาน้อย ดังนี้ 1) ราชบุรี 2) เชียงราย 3) สุราษฎร์ธานี 4) พะเยา 5) เลย 6) อุบลราชธานี 7) อำนาจเจริญ 8) จังหวัดละ 66 วัด มี 2 จังหวัด คือ สงขลา และสระแก้ว 9) จังหวัดละ 65 วัด มี 2 จังหวัด คือ กระบี่ และกาญจนบุรี 10) นครพนม รวมวัด 1,441 วัด คิดเป็นร้อยละ 59 ส่วนอีก 65 จังหวัดที่เหลือมีวัดตอบแบบสอบถามจำนวน 989 วัด คิดเป็นร้อยละ 41

จังหวัดที่วัดตอบแบบสอบถามทะลุถึงจำนวนกลุ่มตัวอย่างระดับจังหวัดมีเพียง 1 จังหวัด คือ ราชบุรี กลุ่มตัวอย่างที่ต้องการ 207 วัด จำนวนวัดที่ตอบแบบสอบถาม 305 วัด และภาคที่ทะลุจำนวนกลุ่มตัวอย่างระดับภาค มี 3 ภาค เรียงลำดับจากมากไปหาน้อย ดังนี้ 1) ภาคเหนือ กลุ่มตัวอย่างระดับภาคอยู่ที่ 373 วัด จำนวนวัดที่ตอบแบบสอบถาม 483 วัด 2) ภาคตะวันตก อยู่ที่ 327 วัด จำนวนวัดที่ตอบแบบสอบถาม 388 วัด และ 3) ภาคใต้ ตอนบน อยู่ที่ 314 จำนวนวัดที่ตอบแบบสอบถาม 343 วัด ดังตารางที่ 1 และ 2

ตารางที่ 1 จำนวนวัดแต่ละจังหวัด กลุ่มตัวอย่างแต่ละระดับ และจำนวนวัดที่ตอบแบบสอบถาม

ที่	จังหวัด	จำนวนวัด	กตย.จังหวัด	กตย.ภาค	กตย.ประเทศ	วัดตอบแบบสอบถาม
1	กรุงเทพฯ	454	213	213	4	19
<b>ภาคกลางตอนบน 8 จังหวัด</b>						
ที่	จังหวัด	จำนวนวัด	กตย.จังหวัด	กตย.ภาค	กตย.ประเทศ	วัดตอบแบบสอบถาม
1	ชัยนาท	277	164	34	3	4
2	สระบุรี	518	226	65	5	48
3	สิงห์บุรี	184	126	23	2	2
4	นนทบุรี	195	131	24	2	3
5	ปทุมธานี	191	129	24	2	7
6	พระนครศรีอยุธยา	516	225	64	5	37
7	ลพบุรี	711	256	89	7	12
8	อ่างทอง	220	142	27	2	8
<b>รวม</b>		<b>2,812</b>	<b>1,399</b>	<b>350</b>	<b>27</b>	<b>121</b>
<b>ภาคกลางตอนกลาง 7 จังหวัด</b>						
ที่	จังหวัด	จำนวนวัด	กตย.จังหวัด	กตย.ภาค	กตย.ประเทศ	วัดตอบแบบสอบถาม
1	นครนายก	211	138	33	2	2
2	นครปฐม	228	145	35	2	1
3	นครสวรรค์	811	268	125	8	13
4	สมุทรสาคร	110	86	17	1	0
5	สมุทรสงคราม	110	86	17	1	2
6	สมุทรปราการ	127	96	20	1	2
7	สุพรรณบุรี	592	239	91	6	4
<b>รวม</b>		<b>2,189</b>	<b>1,059</b>	<b>338</b>	<b>21</b>	<b>24</b>
<b>ภาคกลางตอนเหนือ 6 จังหวัด</b>						
ที่	จังหวัด	จำนวนวัด	กตย.จังหวัด	กตย.ภาค	กตย.ประเทศ	วัดตอบแบบสอบถาม
1	กำแพงเพชร	619	243	68	6	38
2	พิจิตร	469	216	51	5	8
3	พิษณุโลก	600	240	66	6	4
4	สุโขทัย	368	192	40	4	6



ที่	จังหวัด	จำนวนวัด	กตย.จังหวัด	กตย.ภาค	กตย.ประเทศ	วัดตอบแบบสอบถาม
5	เพชรบูรณ์	885	275	97	9	37
6	อุทัยธานี	316	177	35	3	17
รวม		3,257	1,343	356	32	110
ภาคตะวันออกเฉียงเหนือ จำนวน 7 จังหวัด						
ที่	จังหวัด	จำนวนวัด	กตย.จังหวัด	กตย.ภาค	กตย.ประเทศ	วัดตอบแบบสอบถาม
1	จันทบุรี	381	195	55	4	48
2	ฉะเชิงเทรา	367	191	53	4	5
3	ชลบุรี	400	200	57	4	13
4	ตราด	144	106	21	1	52
5	ปราจีนบุรี	410	202	59	4	10
6	ระยอง	274	163	39	3	14
7	สระแก้ว	408	202	59	4	66
รวม		2,384	1,259	343	24	208
ภาคตะวันตก จำนวน 5 จังหวัด						
ที่	จังหวัด	จำนวนวัด	กตย.จังหวัด	กตย.ภาค	กตย.ประเทศ	วัดตอบแบบสอบถาม
1	กาญจนบุรี	591	239	107	6	65
2	ตาก	267	160	49	3	6
3	ประจวบคีรีขันธ์	237	149	43	2	7
4	เพชรบุรี	275	163	50	3	5
5	ราชบุรี	431	207	78	4	305
รวม		1,801	918	327	18	388
ภาคเหนือ จำนวน 9 จังหวัด						
ที่	จังหวัด	จำนวนวัด	กตย.จังหวัด	กตย.ภาค	กตย.ประเทศ	วัดตอบแบบสอบถาม
1	เชียงราย	1,062	291	73	10	234
2	เชียงใหม่	1,405	311	96	14	20
3	น่าน	438	209	30	4	10
4	พะเยา	477	218	33	5	152
5	แพร่	370	192	25	4	21
6	แม่ฮ่องสอน	143	105	10	1	2

ที่	จังหวัด	จำนวนวัด	กตย.จังหวัด	กตย.ภาค	กตย.ประเทศ	วัดตอบแบบสอบถาม
7	ลำปาง	748	261	51	7	14
8	ลำพูน	443	210	30	4	4
9	อุตรดิตถ์	343	185	24	3	26
รวม		5,429	1,982	373	52	483
ภาคใต้ตอนบน 7 จังหวัด						
ที่	จังหวัด	จำนวนวัด	กตย.จังหวัด	กตย.ภาค	กตย.ประเทศ	วัดตอบแบบสอบถาม
1	กระบี่	84	69	18	1	65
2	ชุมพร	233	147	50	2	25
3	นครศรีธรรมราช	624	244	134	6	51
4	พังงา	88	72	19	1	14
5	ภูเก็ต	40	36	9	1	6
6	ระนอง	43	39	9	1	28
7	สุราษฎร์ธานี	347	186	75	3	154
รวม		1,459	793	314	15	343
ภาคใต้ ตอนล่าง 7 จังหวัด						
ที่	จังหวัด	จำนวนวัด	กตย.จังหวัด	กตย.ภาค	กตย.ประเทศ	วัดตอบแบบสอบถาม
1	ตรัง	175	122	47	2	22
2	นราธิวาส	76	64	20	1	21
3	ปัตตานี	83	69	22	1	38
4	พัทลุง	246	152	65	2	8
5	ยะลา	52	46	14	1	12
6	สงขลา	431	207	115	4	66
7	สตูล	41	37	11	1	4
รวม		1,104	697	294	12	171
ภาคตะวันออกเฉียงเหนือ ตอนเหนือ จำนวน 7 จังหวัด						
ที่	จังหวัด	จำนวนวัด	กตย.จังหวัด	กตย.ภาค	กตย.ประเทศ	วัดตอบแบบสอบถาม
1	กาฬสินธุ์	909	278	56	9	44
2	ขอนแก่น	1,469	314	90	14	29
3	บึงกาฬ	423	206	26	4	8

ที่	จังหวัด	จำนวนวัด	กตย.จังหวัด	กตย.ภาค	กตย.ประเทศ	วัดตอบแบบสอบถาม
4	เลย	719	257	44	7	116
5	หนองคาย	640	246	39	6	23
6	หนองบัวลำภู	492	221	30	5	3
7	อุดรธานี	1,453	314	89	14	9
รวม		6,105	1,835	375	59	232
<b>ภาคตะวันออกเฉียงเหนือ ตอนกลาง จำนวน 8 จังหวัด</b>						
ที่	จังหวัด	จำนวนวัด	กตย.จังหวัด	กตย.ภาค	กตย.ประเทศ	วัดตอบแบบสอบถาม
1	สกลนคร	1,181	299	63	11	12
2	นครพนม	808	268	43	8	56
3	มุกดาหาร	387	197	21	4	23
4	อำนาจเจริญ	379	195	20	4	76
5	ยโสธร	650	248	35	6	35
6	ร้อยเอ็ด	1,585	319	85	15	1
7	มหาสารคาม	1,038	289	55	10	12
8	ชัยภูมิ	1,058	290	57	10	13
รวม		7,086	2,104	379	68	228
<b>ภาคตะวันออกเฉียงเหนือ ตอนใต้ จำนวน 5 จังหวัด</b>						
ที่	จังหวัด	จำนวนวัด	กตย.จังหวัด	กตย.ภาค	กตย.ประเทศ	วัดตอบแบบสอบถาม
1	นครราชสีมา	2,116	336	110	20	9
2	บุรีรัมย์	1,068	291	56	10	6
3	สุรินทร์	938	280	49	9	2
4	ศรีสะเกษ	1,335	308	70	13	0
5	อุบลราชธานี	1,803	327	94	17	86
รวม		7,260	1,543	379	69	103

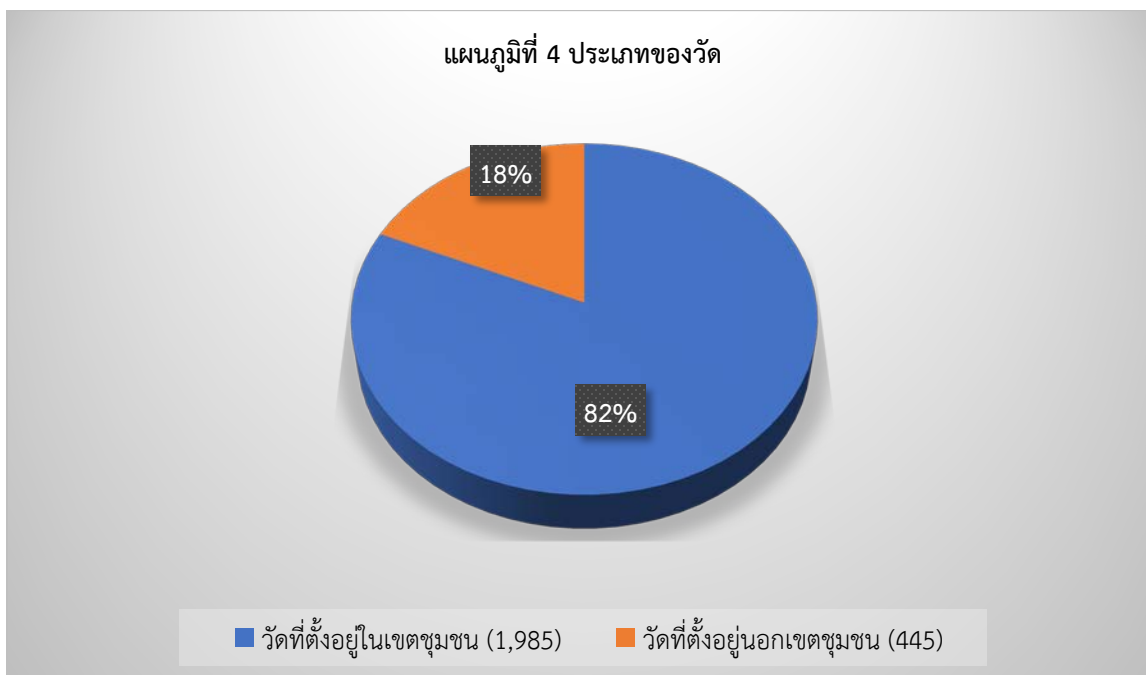
หมายเหตุ: 1. กตย. หมายถึง กลุ่มตัวอย่าง 2. จังหวัดราชบุรี ระบบตัดพลาด 2 วัด ดังนั้น ในระบบจึงมีจำนวน 303 วัด แต่ในไฟล์ที่คัดลอกจากระบบก่อนที่จะมีการตัดในระบบมี 305 วัด จังหวัดยโสธร ระบบตัดพลาด 1 วัด ดังนั้น ในระบบจึงมีจำนวน 34 วัด แต่ในไฟล์ที่คัดลอกจากระบบ ก่อนที่จะมีการตัดในระบบมี 35 วัด

ตารางที่ 2 จำนวนกลุ่มตัวอย่างระดับภาค

ภาค	จำนวน วัด	กตย. จังหวัด	กตย. ภาค	กตย. ประเทศ	จำนวนวัดตอบ แบบสอบถาม
1. กรุงเทพฯ	454	213	213	4	19
2. ภาคกลางตอนบน 8 จังหวัด	2,812	1,399	350	27	121
3. ภาคกลางตอนกลาง 7 จังหวัด	2,189	1,059	338	21	24
4. ภาคกลางตอนเหนือ 6 จังหวัด	3,257	1,343	356	32	110
5. ภาคตะวันออก 7 จังหวัด	2,384	1,259	343	24	208
6. ภาคตะวันตก 5 จังหวัด	1,801	918	327	18	388
7. ภาคเหนือ 9 จังหวัด	5,429	1,982	373	52	483
8. ภาคใต้ตอนบน 7 จังหวัด	1,459	793	314	15	343
9. ภาคใต้ ตอนล่าง 7 จังหวัด	1,104	697	294	12	171
10. ภาคตะวันออกเฉียงเหนือ ตอนเหนือ 7 จังหวัด	6,105	1,835	375	59	232
11. ภาคตะวันออกเฉียงเหนือ ตอนกลาง 8 จังหวัด	7,086	2,104	379	68	228
12. ภาคตะวันออกเฉียงเหนือ ตอนใต้ 5 จังหวัด	7,260	1,543	379	69	103
<b>รวม</b>	<b>41,340</b>	<b>15,145</b>	<b>4,041</b>	<b>401</b>	<b>2,430</b>

## ประเภทของวัด

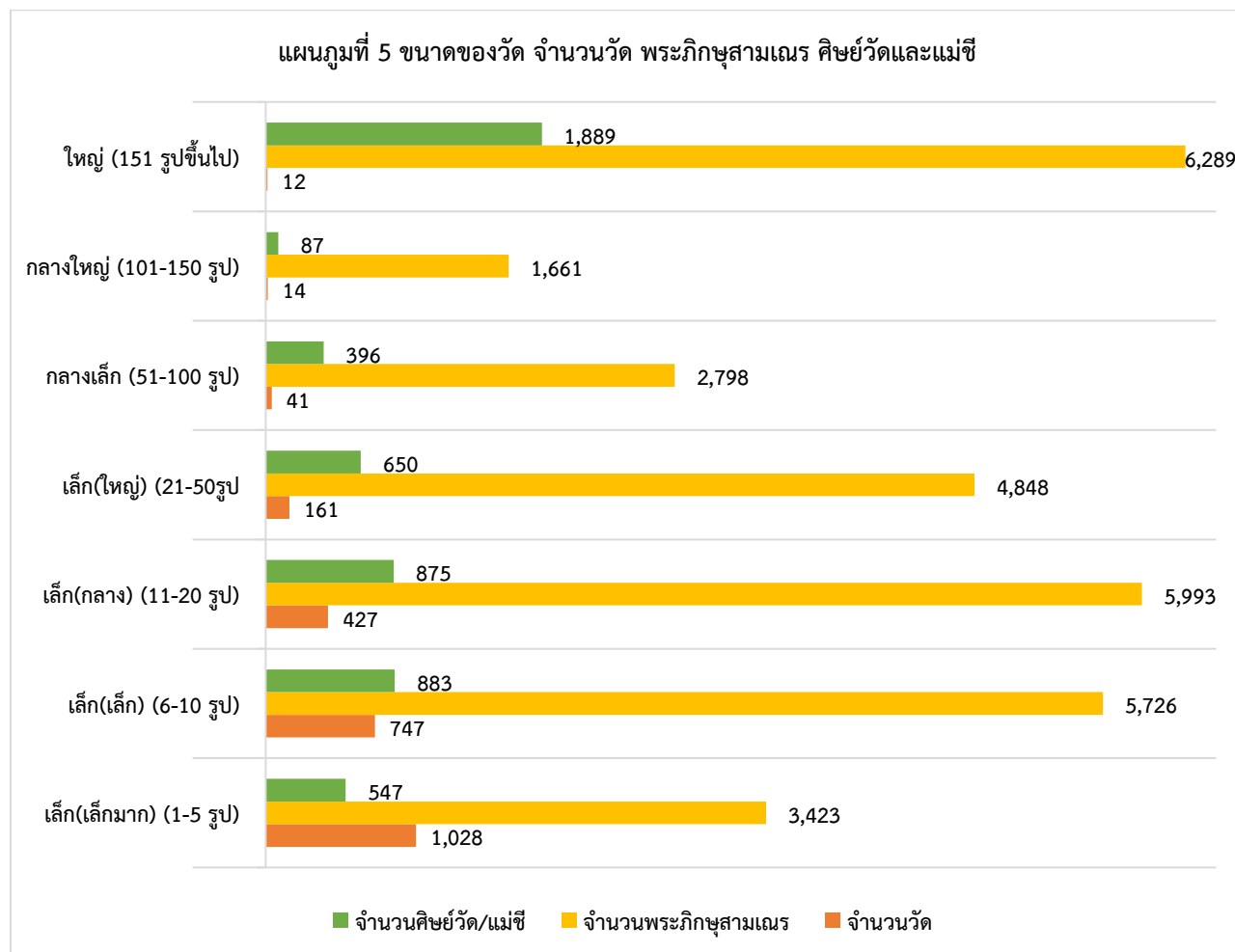
วัดที่ตอบแบบสอบถามมี 2 ประเภท คือ วัดที่ตั้งอยู่ในเขตชุมชน หมายถึง วัดหลวง วัดราษฎร์ ที่พักสงฆ์ วัดป่า สำนักปฏิบัติธรรม ที่ตั้งอยู่ห่างจากชุมชน ไม่เกิน 2 กิโลเมตร และ วัดที่ตั้งอยู่นอกเขตชุมชน



จากแผนภูมิที่ 4 แสดงว่า วัดที่ตอบแบบสอบถามโดยส่วนมากเป็นวัดที่ตั้งอยู่ในชุมชน จำนวน 1,985 วัด ร้อยละ 82 และวัด ที่ตั้งอยู่นอกเขตชุมชน จำนวน 445 วัด ร้อยละ 18 ดังแผนภูมิที่ 3

## ขนาดของวัด

ขนาดของวัดในงานวิจัยนี้ กำหนดตามจำนวนพระภิกษุสามเณร ส่วนจำนวนศิษย์วัดและแม่ชีนำมารวมภายหลัง ดังนี้ 1) วัดขนาดเล็ก(เล็กมาก) มีพระภิกษุสามเณร จำนวน 1 – 5 รูป 2) วัดขนาดเล็ก(เล็ก) มี 6 – 10 รูป 3) วัดขนาดเล็ก(กลาง) มี 11 – 20 รูป 4) วัดขนาดเล็ก(ใหญ่) มี 21 – 50 รูป 5) วัดขนาดกลาง(เล็ก) มี 51 – 100 รูป 6) วัดขนาดกลาง(ใหญ่) มี 101 – 150 รูป 7) วัดขนาดใหญ่ มีพระภิกษุสามเณร จำนวน 151 รูปขึ้นไป



จากแผนภูมิที่ 5 แสดงว่า วัดที่ตอบแบบสอบถามส่วนใหญ่เป็นวัดขนาดเล็กรวมทั้ง 4 แบบ มีจำนวน 2,362 วัด คิดเป็นร้อยละ 97.24 มีพระภิกษุ 19,990 รูป ร้อยละ 71 มีสามเณร 4,666 รูป ร้อยละ 51 มีศิษย์วัดและแม่ชี 2,955 คน ร้อยละ 55 รวมทั้งสิ้น 36,065 รูป/คน ดังตารางที่ 3 และ 4

ตารางที่ 3 ขนาดของวัด จำนวนวัด พระภิกษุ สามเณร ศิษย์วัดและแม่ชี

ขนาดวัด	ใหญ่		กลาง(ใหญ่)		กลาง(เล็ก)		เล็ก(ใหญ่)		เล็ก(กลาง)		เล็ก(เล็ก)		เล็ก(เล็กมาก)		รวม
	จำนวน	ร้อยละ	จำนวน	ร้อยละ	จำนวน	ร้อยละ	จำนวน	ร้อยละ	จำนวน	ร้อยละ	จำนวน	ร้อยละ	จำนวน	ร้อยละ	
วัด	12		14		41		161		427		747		1,028		2,430
พระภิกษุ	4,170	19	615	3	1,512	7	3,326	15	4,371	20	4,559	21	3,068	14	21,621
สามเณร	2,119	23	1,046	11	1,286	14	1,522	17	1,622	18	1,167	13	355	4	9,117
ศิษย์วัด/แม่ชี	1,889	35	87	2	396	7	650	12	875	16	883	17	547	10	5,327
<b>รวม (พระภิกษุ/ สามเณร/ ศิษย์วัด/แม่ชี)</b>	<b>8,178</b>		<b>1,748</b>		<b>3,194</b>		<b>5,498</b>		<b>6,868</b>		<b>6,609</b>		<b>3,970</b>		<b>36,065</b>
<b>ร้อยละ</b>	<b>23</b>		<b>5</b>		<b>9</b>		<b>15</b>		<b>19</b>		<b>18</b>		<b>11</b>		<b>100</b>

หมายเหตุ: ขนาดของวัดในงานวิจัยนี้ กำหนดตามจำนวนพระภิกษุสามเณร ส่วนจำนวนศิษย์วัดและแม่ชีนำมารวมภายหลัง ดังนี้ 1) วัดขนาดเล็ก(เล็กมาก) มีพระภิกษุสามเณร จำนวน 1 – 5 รูป 2) วัดขนาดเล็ก(เล็ก) มี 6 – 10 รูป 3) วัดขนาดเล็กลง(กลาง) มี 11 – 20 รูป 4) วัดขนาดเล็ก(ใหญ่) มี 21 – 50 รูป 5) วัดขนาดกลาง(เล็ก) มี 51 – 100 รูป 6) วัดขนาดกลาง(ใหญ่) มี 101 – 150 รูป 7) วัดขนาดใหญ่ มีพระภิกษุสามเณร จำนวน 151 รูปขึ้นไป

ตารางที่ 4 ขนาดของวัดรวมแต่ละขนาดเข้าด้วยกัน

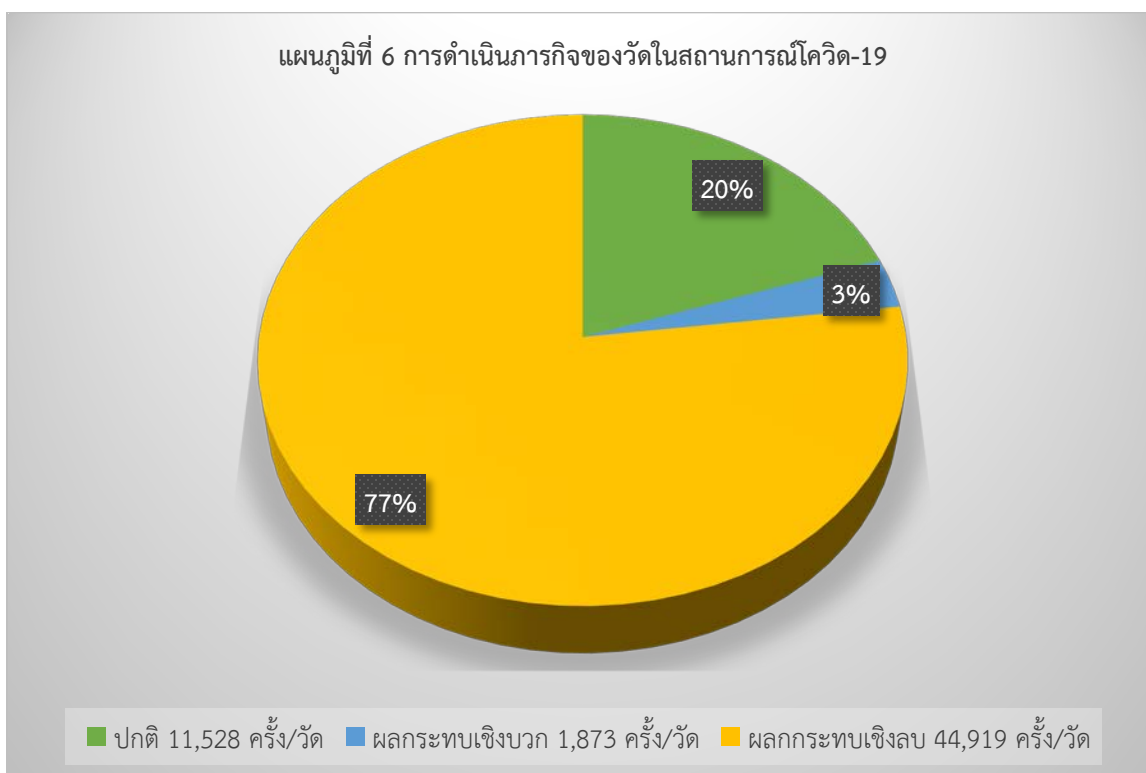
ขนาดวัด	วัด	ร้อยละ	พระภิกษุ	ร้อยละ	สามเณร	ร้อยละ	พระ+เณร	ร้อยละ	ศิษย์/ชี	ร้อยละ	พระ+เณร+ศิษย์/ชี	ร้อยละ
เล็ก	2,363	97.24	15,324	71	4,666	51	19,990	65	2,955	55	22,945	64
กลาง	55	2.26	2,127	10	2,332	26	4,459	15	483	9	4,942	14
ใหญ่	12	0.49	4,170	19	2,119	23	6,289	20	1,889	35	8,178	23
<b>รวม</b>	<b>2,430</b>	<b>100</b>	<b>21,621</b>	<b>100</b>	<b>9,117</b>	<b>100</b>	<b>30,738</b>	<b>100</b>	<b>5,327</b>	<b>100</b>	<b>36,065</b>	<b>100</b>

### บทที่ 3

## ผลกระทบจากสถานการณ์โควิด-19 ที่มีต่อภารกิจของวัด

### ผลกระทบโดยภาพรวม

ภารกิจของวัด 6 ด้าน คือ ด้านที่ 1 สาธารณูปการ ข้อที่ 1 – 3 ด้านที่ 2 การปกครอง ข้อที่ 4 – 8 ด้านที่ 3 ศาสนศึกษา ข้อที่ 9 – 11 ด้านที่ 4 การเผยแผ่ ข้อที่ 12 – 16 ด้านที่ 5 ศึกษาสงเคราะห์ ข้อที่ 17 – 18 และ ด้านที่ 6 สาธารณสงเคราะห์ ข้อที่ 19 – 24 (โปรดดูรายละเอียดที่คำนิยามเชิงปฏิบัติการ) วัดที่ได้รับผลกระทบเชิงลบมากที่สุด คือ วัดที่มีโรงเรียนหรือมีกิจกรรมการเรียนการสอน วัดที่เป็นแหล่งท่องเที่ยว และวัดเผยแผ่ที่มีกิจกรรมชุมชนสัมพันธ์ มีรายละเอียด ดังนี้



จากแผนภูมิที่ 6 แสดงว่า โดยภาพรวม วัดส่วนใหญ่ได้รับผลกระทบเชิงลบ คือ ลดภารกิจลงจนถึงขั้นงดดำเนินการ ร้อยละ 77 เมื่อพิจารณารายด้าน พบว่า ภารกิจข้อที่ได้รับผลกระทบเชิงลบมากที่สุด 3 ข้อแรกเรียงจากมากไปหาน้อย ได้แก่



ข้อ 16 เป็นภารกิจด้านการเผยแพร่ คือ การมาวัดของประชาชนเพื่อเยี่ยมชมแหล่งท่องเที่ยว พิพิธภัณฑสถาน หรือห้องสมุด เป็นต้น ร้อยละ 96.30

ข้อ 17 เป็นภารกิจด้านศึกษาสงเคราะห์ คือ โรงเรียน หรือกิจกรรมการเรียนการสอนที่วัด ดำเนินการ ร้อยละ 95.73 และ

ข้อ 13 เป็นภารกิจด้านการเผยแพร่เช่นกัน คือ การออกไปภายนอกวัดเพื่อแสดงธรรม อบรม ศีลธรรม หรือกิจกรรมชุมชนสัมพันธ์ ร้อยละ 95.50 ดังตารางที่ 2

แสดงว่า วัดที่ได้รับผลกระทบเชิงลบมากที่สุด คือ วัดที่เป็นแหล่งท่องเที่ยว วัดที่มีโรงเรียนหรือมี กิจกรรมการเรียนการสอน และวัดเผยแพร่ที่มีกิจกรรมชุมชนสัมพันธ์

นอกจากนี้ เมื่อพิจารณาในด้านภารกิจ แสดงว่าภารกิจด้านการเผยแพร่ ได้รับผลกระทบเชิงลบ มากที่สุด (ข้อ 16 และ 13) ดังตารางที่ 5

ตารางที่ 5 ผลกระทบต่อภารกิจของวัด

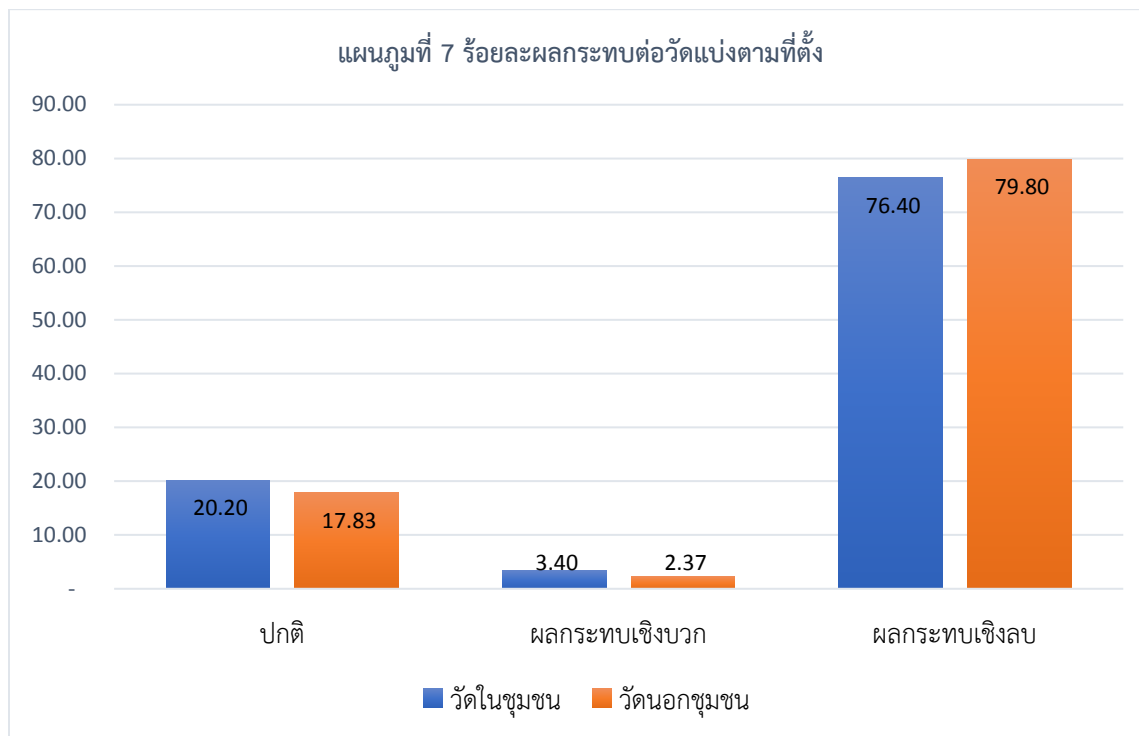
ภารกิจข้อที่	การดำเนินการกิจของวัด								ผลกระทบเชิงลบต่อวัด		
	ใน	นอก	ใน	นอก	ใน	นอก	ใน	นอก	ใน	นอก	รวม
	ชุมชน	ชุมชน	ชุมชน	ชุมชน	ชุมชน	ชุมชน	ชุมชน	ชุมชน			
ปกติ	ปกติ	เพิ่มขึ้น	เพิ่มขึ้น	ลดลง	ลดลง	งด	งด	ชุมชน	ชุมชน		
<b>ด้านสาธารณูปการ</b>											
1	334	50	25	6	531	90	1,095	299	1,626	389	2,015
	(16.83)	(11.24)	(1.26)	(1.35)	(26.75)	(20.22)	(55.16)	(67.19)	(81.91)	(87.42)	(84.67)
2	132	15	7	3	292	37	1,554	390	1,846	427	2,273
	(6.65)	(3.37)	(0.35)	(0.67)	(14.71)	(8.31)	(78.29)	(87.64)	(93.00)	(95.96)	(94.48)
3	320	48	17	5	590	96	1,058	296	1,648	392	2,040
	(16.12)	(10.79)	(0.86)	(1.12)	(29.72)	(21.57)	(53.30)	(66.52)	(83.02)	(88.09)	(85.56)
<b>ด้านการปกครอง</b>											
4	124	12	8	2	463	77	1,390	354	1,853	431	2,284
	(6.25)	(2.70)	(0.40)	(0.45)	(23.32)	(17.30)	(70.03)	(79.55)	(93.35)	(96.85)	(95.10)
5	775	143	6	3	841	159	363	140	1,204	299	1,503
	(39.04)	(32.13)	(0.30)	(0.67)	(42.37)	(35.73)	(18.29)	(31.46)	(60.65)	(67.19)	(63.92)
6	841	140	154	23	560	132	430	150	990	282	1,272
	(42.37)	(31.46)	(7.76)	(5.17)	(28.21)	(29.66)	(21.66)	(33.71)	(49.87)	(63.37)	(56.62)
7	370	92	33	4	721	133	861	216	1,582	349	1,931
	(18.64)	(20.67)	(1.66)	(0.90)	(36.32)	(29.89)	(43.38)	(48.54)	(79.70)	(78.43)	(79.06)
8	1,204	275	361	59	280	50	140	61	420	111	531
	(60.65)	(61.80)	(18.19)	(13.26)	(14.11)	(11.24)	(7.05)	(13.71)	(21.16)	(24.94)	(23.05)

ภารกิจข้อที่	การดำเนินภารกิจของวัด								ผลกระทบเชิงลบต่อวัด		
	ใน ชุมชน	นอก ชุมชน	ใน ชุมชน	นอก ชุมชน	ใน ชุมชน	นอก ชุมชน	ใน ชุมชน	นอก ชุมชน	ใน ชุมชน	นอก ชุมชน	รวม
	ปกติ	ปกติ	เพิ่มขึ้น	เพิ่มขึ้น	ลดลง	ลดลง	งด	งด			
<b>ด้านศาสนศึกษา</b>											
9	752 (37.88)	160 (35.96)	24 (1.21)	5 (1.12)	504 (25.39)	98 (22.02)	705 (35.52)	182 (40.90)	1,209 (60.91)	280 (62.92)	1,489 (61.91)
10	114 (5.74)	25 (5.62)	6 (0.30)	1 (0.22)	395 (19.90)	59 (13.26)	1,470 (74.06)	360 (80.90)	1,865 (93.95)	419 (94.16)	2,284 (94.06)
11	574 (28.92)	126 (28.31)	13 (0.65)	3 (0.67)	506 (25.49)	95 (21.35)	892 (44.94)	221 (49.66)	1,398 (70.43)	316 (71.01)	1,714 (70.72)
<b>ด้านการเผยแผ่</b>											
12	192 (9.67)	44 (9.89)	11 (0.55)	1 (0.22)	564 (28.41)	97 (21.80)	1,218 (61.36)	303 (68.09)	1,782 (89.77)	400 (89.89)	2,182 (89.83)
13	82 (4.13)	18 (4.04)	12 (0.60)	1 (0.22)	434 (21.86)	74 (16.63)	1,457 (73.40)	352 (79.10)	1,891 (95.26)	426 (95.73)	2,317 (95.50)
14	113 (5.69)	29 (6.52)	3 (0.15)	0 (0.00)	518 (26.10)	78 (17.53)	1,351 (68.06)	338 (75.96)	1,869 (94.16)	416 (93.48)	2,285 (93.82)
15	184 (9.27)	31 (6.97)	4 (0.20)	0 (0.00)	1,228 (61.86)	268 (60.22)	569 (28.66)	146 (32.81)	1,797 (90.53)	414 (93.03)	2,211 (91.78)
16	83 (4.18)	13 (2.92)	6 (0.30)	0 (0.00)	769 (38.74)	195 (43.82)	1,127 (56.78)	237 (53.26)	1,896 (95.52)	432 (97.08)	2,328 (96.30)
<b>ด้านศึกษาสงเคราะห์</b>											
17	103 (5.19)	14 (3.15)	4 (0.20)	0 (0.00)	326 (16.42)	60 (13.48)	1,552 (78.19)	371 (83.37)	1,878 (94.61)	431 (96.85)	2,309 (95.73)
18	299	59	23	3	591	105	1,072	278	1,663	383	2,046

ภารกิจข้อที่	การดำเนินงานภารกิจของวัด								ผลกระทบเชิงลบต่อวัด		
	ใน ชุมชน	นอก ชุมชน	ใน ชุมชน	นอก ชุมชน	ใน ชุมชน	นอก ชุมชน	ใน ชุมชน	นอก ชุมชน	ใน ชุมชน	นอก ชุมชน	รวม
	ปกติ	ปกติ	เพิ่มขึ้น	เพิ่มขึ้น	ลดลง	ลดลง	งด	งด			
	(15.06)	(13.26)	(1.16)	(0.67)	(29.77)	(23.60)	(54.01)	(62.47)	(83.78)	(86.07)	(84.92)
<b>ด้านสาธารณสงเคราะห์</b>											
19	497	94	229	23	541	110	718	218	1,259	328	1,587
	(25.04)	(21.12)	(11.54)	(5.17)	(27.25)	(24.72)	(36.17)	(48.99)	(63.43)	(73.71)	(68.57)
20	245	44	33	10	499	98	1,208	293	1,707	391	2,098
	(12.34)	(9.89)	(1.66)	(2.25)	(25.14)	(22.02)	(60.86)	(65.84)	(85.99)	(87.87)	(86.93)
21	341	61	103	20	460	95	1,081	269	1,541	364	1,905
	(17.18)	(13.71)	(5.19)	(4.49)	(23.17)	(21.35)	(54.46)	(60.45)	(77.63)	(81.80)	(79.71)
22	747	155	86	13	705	121	447	156	1,152	277	1,429
	(37.63)	(34.83)	(4.33)	(2.92)	(35.52)	(27.19)	(22.52)	(35.06)	(58.04)	(62.25)	(60.14)
23	495	109	115	19	576	123	799	194	1,375	317	1,692
	(24.94)	(24.49)	(5.79)	(4.27)	(29.02)	(27.64)	(40.25)	(43.60)	(69.27)	(71.24)	(70.25)
24	703	147	337	49	578	112	367	137	945	249	1,194
	(35.42)	(33.03)	(16.98)	(11.01)	(29.12)	(25.17)	(18.49)	(30.79)	(47.61)	(55.96)	(51.78)
<b>รวม 58,320 ครั้ง/วัด</b>	<b>9,624</b>	<b>1,904</b>	<b>1,620</b>	<b>253</b>	<b>13,472</b>	<b>2,562</b>	<b>22,924</b>	<b>5,961</b>	<b>36,396</b>	<b>8,523</b>	<b>44,919</b>
	<b>(20.20)</b>	<b>(17.83)</b>	<b>(3.40)</b>	<b>(2.37)</b>	<b>(28.28)</b>	<b>(23.99)</b>	<b>(48.12)</b>	<b>(55.81)</b>	<b>(76.40)</b>	<b>(79.80)</b>	<b>(78.10)</b>
<b>รวมวัดในและนอก</b>	<b>11,528</b>		<b>1,873</b>		<b>16,034</b>		<b>28,885</b>		<b>44,919</b>		
<b>ร้อยละ</b>	<b>20</b>		<b>3</b>		<b>27</b>		<b>50</b>		<b>77</b>		

## ผลกระทบแบ่งตามที่ตั้งของวัด

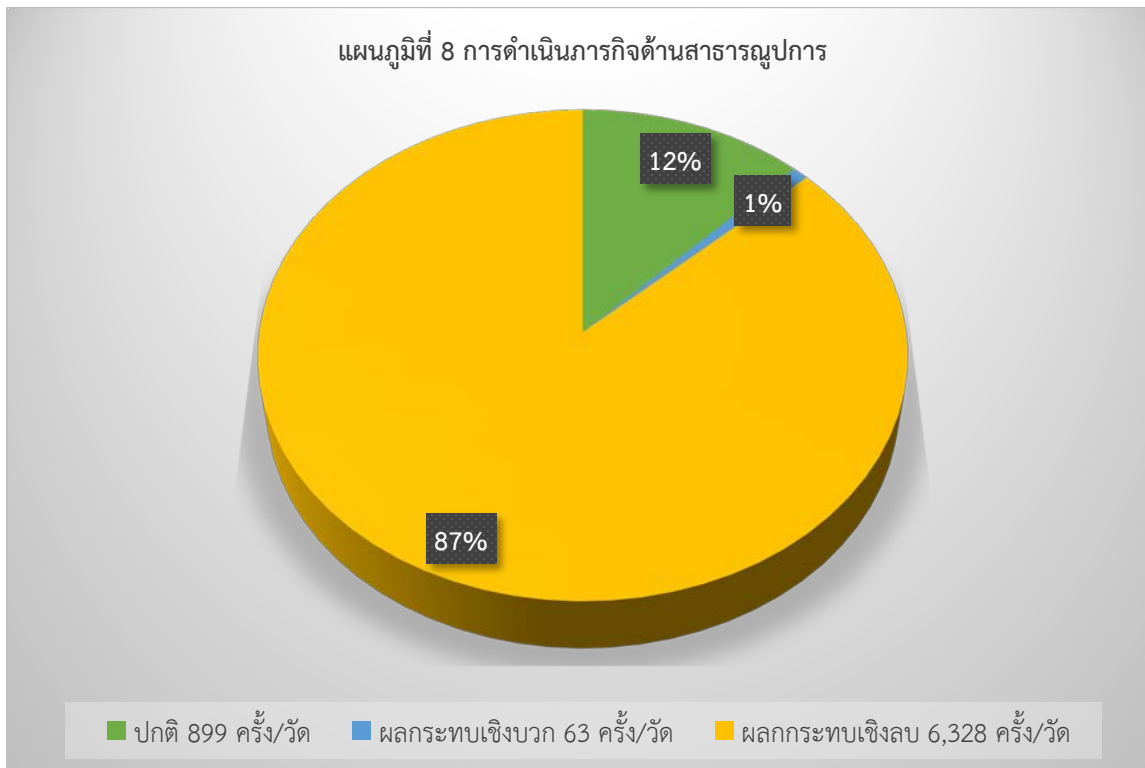
วัดแบ่งตามที่ตั้งออกเป็น 2 ประเภท คือ วัดที่ตั้งอยู่ในเขตชุมชน และวัดที่ตั้งอยู่นอกเขตชุมชน จากแผนภูมิที่ 7 แสดงให้เห็นว่าผลกระทบต่อภารกิจของวัดในเขตชุมชนและนอกเขตชุมชน ไม่ต่างกันมากนักในทุกภารกิจทั้งที่ดำเนินการเป็นประจำ ผลกระทบเชิงบวก และเชิงลบ โดยรวมเพียงร้อยละ 2.1



## ผลกระทบต่อภารกิจแต่ละด้าน

ภารกิจทั้ง 6 ด้าน ได้รับผลกระทบเรียงตามลำดับดังนี้

### 1. ด้านสาธารณูปการ



จากแผนภูมิที่ 8 แสดงว่า โดยภาพรวม ภารกิจด้านสาธารณูปการของวัดโดยส่วนมาก ร้อยละ 87 ได้รับผลกระทบเชิงลบ

เมื่อพิจารณารายข้อ จากทั้งหมด 3 ข้อ พบว่าข้อที่ได้รับผลกระทบเชิงลบมากที่สุด คือ ข้อ 2 การสร้างวัดถุ่มงคล หรือผลิตสื่อเผยแพร่ธรรมชนิดต่าง ๆ ร้อยละ 94.48

อย่างไรก็ตาม ภารกิจข้อ 3 คือ การบูรณปฏิสังขรณ์ถาวรวัตถุ และ ข้อ 1 คือ การก่อสร้างถาวรวัตถุ ก็ได้รับผลกระทบเชิงลบค่อนข้างมากเช่นกัน คิดเป็นร้อยละ 85.56 และ 84.67 ตามลำดับ

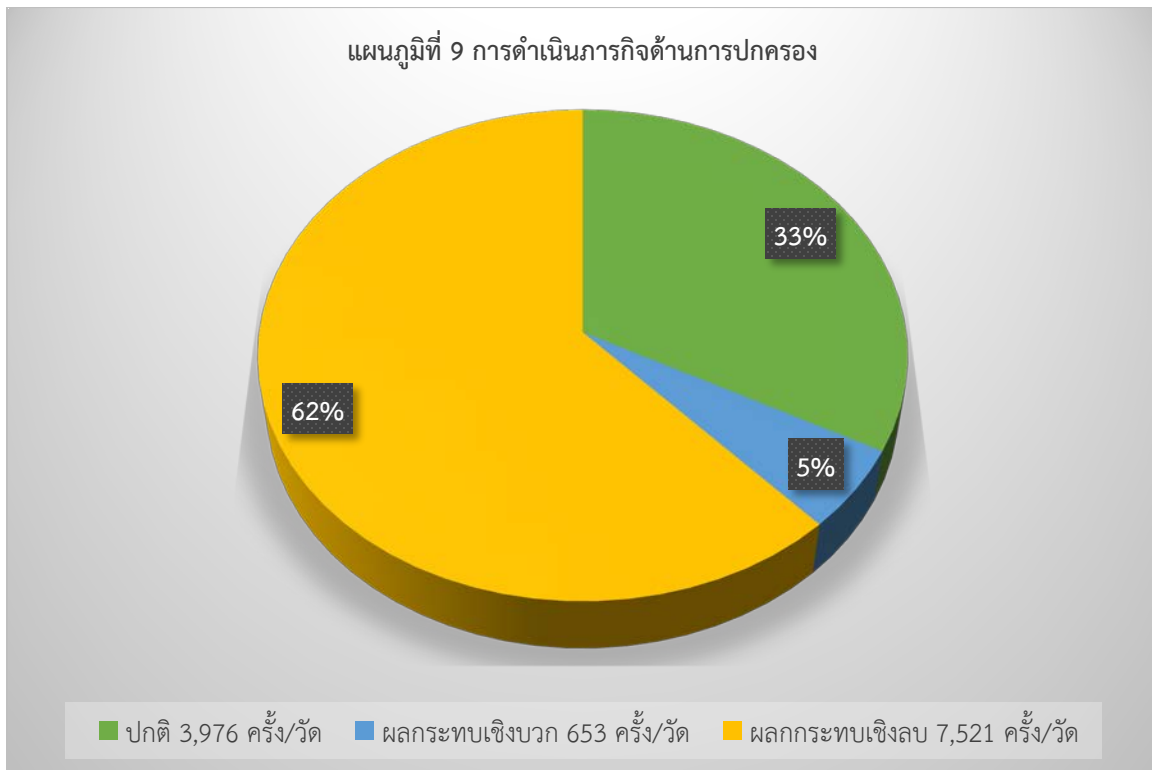
เมื่อพิจารณาตามที่ตั้ง วัดนอกชุมชนได้รับผลกระทบเชิงลบมากกว่า ที่ร้อยละ 95.96 และวัดในชุมชนที่ร้อยละ 93 ดังตารางที่ 6

ตารางที่ 6 ผลกระทบต่อภารกิจของวัด ด้านสาธารณูปการ

ภารกิจข้อที่	การดำเนินภารกิจของวัด								ผลกระทบเชิงลบต่อวัด		
	ใน	นอก	ใน	นอก	ใน	นอก	ใน	นอก	ใน	นอก	รวม
	ชุมชน ปกติ	ชุมชน ปกติ	ชุมชน เพิ่มขึ้น	ชุมชน เพิ่มขึ้น	ชุมชน ลดลง	ชุมชน ลดลง	ชุมชน งด	ชุมชน งด	ชุมชน	ชุมชน	
1	334 (16.83)	50 (11.24)	25 (1.26)	6 (1.35)	531 (26.75)	90 (20.22)	1,095 (55.16)	299 (67.19)	1,626 (81.91)	389 (87.42)	2,015 (84.67)
2	132 (6.65)	15 (3.37)	7 (0.35)	3 (0.67)	292 (14.71)	37 (8.31)	1,554 (78.29)	390 (87.64)	1,846 (93.00)	427 (95.96)	2,273 (94.48)
3	320 (16.12)	48 (10.79)	17 (0.86)	5 (1.12)	590 (29.72)	96 (21.57)	1,058 (53.30)	296 (66.52)	1,648 (83.02)	392 (88.09)	2,040 (85.56)
<b>รวม</b>	<b>786</b>	<b>113</b>	<b>49</b>	<b>14</b>	<b>1,413</b>	<b>223</b>	<b>3,707</b>	<b>985</b>	<b>5,120</b>	<b>1,208</b>	<b>6,328</b>
<b>ร้อยละ</b>	<b>13.20</b>	<b>8.46</b>	<b>0.82</b>	<b>1.05</b>	<b>23.73</b>	<b>16.70</b>	<b>62.25</b>	<b>73.78</b>	<b>85.98</b>	<b>90.49</b>	<b>86.80</b>
<b>รวมใน+นอก</b>	<b>899</b>		<b>63</b>		<b>1,636</b>		<b>4,692</b>		<b>6,328</b>		
<b>ร้อยละ</b>	<b>12.33</b>		<b>0.86</b>		<b>22.44</b>		<b>64.36</b>		<b>86.80</b>		

หมายเหตุ: ภารกิจข้อ 1 คือ การก่อสร้างถาวรวัตถุ ข้อ 2 การสร้างวัตถุมงคล หรือผลิตสื่อเผยแพร่ธรรมชนิดต่าง ๆ และ ข้อ 3 การบูรณปฏิสังขรณ์ถาวรวัตถุ

## 2. ด้านการปกครอง



จากแผนภูมิที่ 9 โดยภาพรวม การกิจด้านการปกครองของวัดโดยส่วนมาก ร้อยละ 62 ได้รับผลกระทบเชิงลบ

เมื่อพิจารณารายข้อ พบว่าข้อที่ได้รับผลกระทบเชิงลบมากที่สุด คือ ข้อ 1 การประชุมคณะกรรมการต่างๆ หรือการทำสังฆกรรม เช่น การประชุมพระสังฆาธิการ ประชุมคณะกรรมการดำเนินงานสงกรานต์ การบรรพชาอุปสมบท เป็นต้น ร้อยละ 94.00

เมื่อพิจารณาจากที่ตั้ง วัดนอกชุมชนได้รับผลกระทบเชิงลบมากกว่า ที่ร้อยละ 66.16 และวัดในชุมชนที่ ร้อยละ 60.95 ดังตารางที่ 7

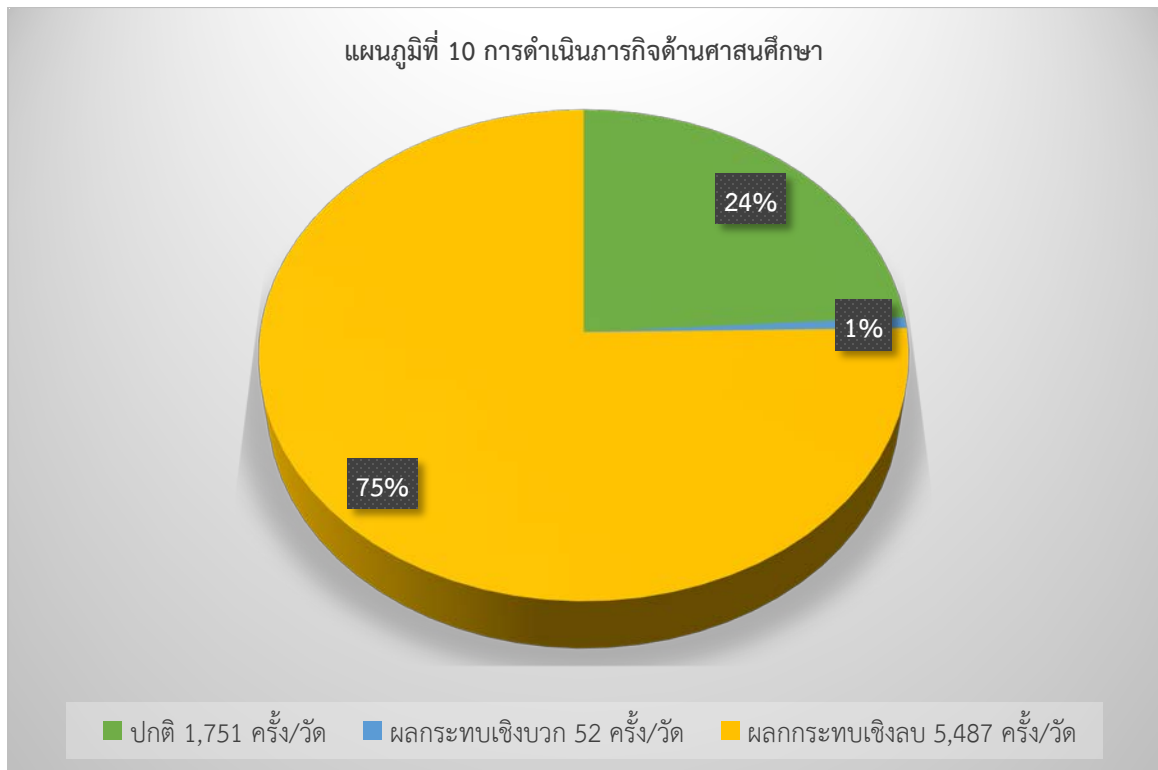


ตารางที่ 7 ผลกระทบต่อภารกิจของวัด ด้านการปกครอง

ภารกิจข้อที่	การดำเนินการกิจของวัด								ผลกระทบเชิงลบต่อวัด		
	ใน	นอก	ใน	นอก	ใน	นอก	ใน	นอก	ใน	นอก	รวม
	ชุมชน ปกติ	ชุมชน ปกติ	ชุมชน เพิ่มขึ้น	ชุมชน เพิ่มขึ้น	ชุมชน ลดลง	ชุมชน ลดลง	ชุมชน งด	ชุมชน งด	ชุมชน	ชุมชน	
1	124 (6.25)	12 (2.70)	8 (0.40)	2 (0.45)	463 (23.32)	77 (17.30)	1,390 (70.03)	354 (79.55)	1,853 (93.35)	431 (96.85)	2,284 (95.10)
2	775 (39.04)	143 (32.13)	6 (0.30)	3 (0.67)	841 (42.37)	159 (35.73)	363 (18.29)	140 (31.46)	1,204 (60.65)	299 (67.19)	1,503 (63.92)
3	841 (42.37)	140 (31.46)	154 (7.76)	23 (5.17)	560 (28.21)	132 (29.66)	430 (21.66)	150 (33.71)	990 (49.87)	282 (63.37)	1,272 (56.62)
4	370 (18.64)	92 (20.67)	33 (1.66)	4 (0.90)	721 (36.32)	133 (29.89)	861 (43.38)	216 (48.54)	1,582 (79.70)	349 (78.43)	1,931 (79.06)
5	1,204 (60.65)	275 (61.80)	361 (18.19)	59 (13.26)	280 (14.11)	50 (11.24)	140 (7.05)	61 (13.71)	420 (21.16)	111 (24.94)	531 (23.05)
<b>รวม</b>	<b>3,314</b>	<b>662</b>	<b>562</b>	<b>91</b>	<b>2,865</b>	<b>551</b>	<b>3,184</b>	<b>921</b>	<b>6,049</b>	<b>1,472</b>	<b>7,521</b>
<b>ร้อยละ</b>	<b>33.39</b>	<b>29.75</b>	<b>5.66</b>	<b>4.09</b>	<b>28.87</b>	<b>24.76</b>	<b>32.08</b>	<b>41.39</b>	<b>60.95</b>	<b>66.16</b>	<b>61.90</b>
<b>รวมใน+นอก</b>	<b>3,976</b>		<b>653</b>		<b>3,416</b>		<b>4,105</b>		<b>7,521</b>		
<b>ร้อยละ</b>	<b>33</b>		<b>5</b>		<b>28</b>		<b>34</b>		<b>62</b>		

หมายเหตุ: ภารกิจข้อ 1 คือ การประชุมคณะกรรมการต่าง ๆ หรือการทำสังฆกรรม เช่น การประชุมพระสังฆาธิการ ประชุมคณะกรรมการดำเนินงานสงฆารามต์ การบรรพชาอุปสมบท เป็นต้น ข้อ 2 การปฏิบัติกิจวัตรของพระภิกษุสามเณรและศิษย์วัด เช่น บิณฑบาต ทำวัตรเช้า-เย็น กิจนิมนต์ เป็นต้น ข้อ 3 การจัดสวัสดิการแก่พระภิกษุสามเณรและศิษย์วัด เช่น ค่ารักษาพยาบาล ข้อ 4 การดำเนินกิจกรรมพัฒนาวัด หรือโครงการต่าง ๆ ข้อ 5 การรักษาความเรียบร้อย ความสะอาด และสวยงามของวัด เช่น การจัดสถานที่ การเตรียมอุปกรณ์ และเวชภัณฑ์ที่เกี่ยวข้อง เป็นต้น

### 3. ด้านศาสนศึกษา



จากแผนภูมิที่ 10 แสดงว่า โดยภาพรวม ภารกิจด้านศาสนศึกษาของวัดโดยส่วนมาก ร้อยละ 75 ได้รับผลกระทบเชิงลบ

เมื่อพิจารณารายข้อ พบว่าข้อที่ได้รับผลกระทบเชิงลบมากที่สุด คือ ข้อ 2 การออกไปศึกษาภายนอกวัดของพระภิกษุสามเณร ร้อยละ 94.06

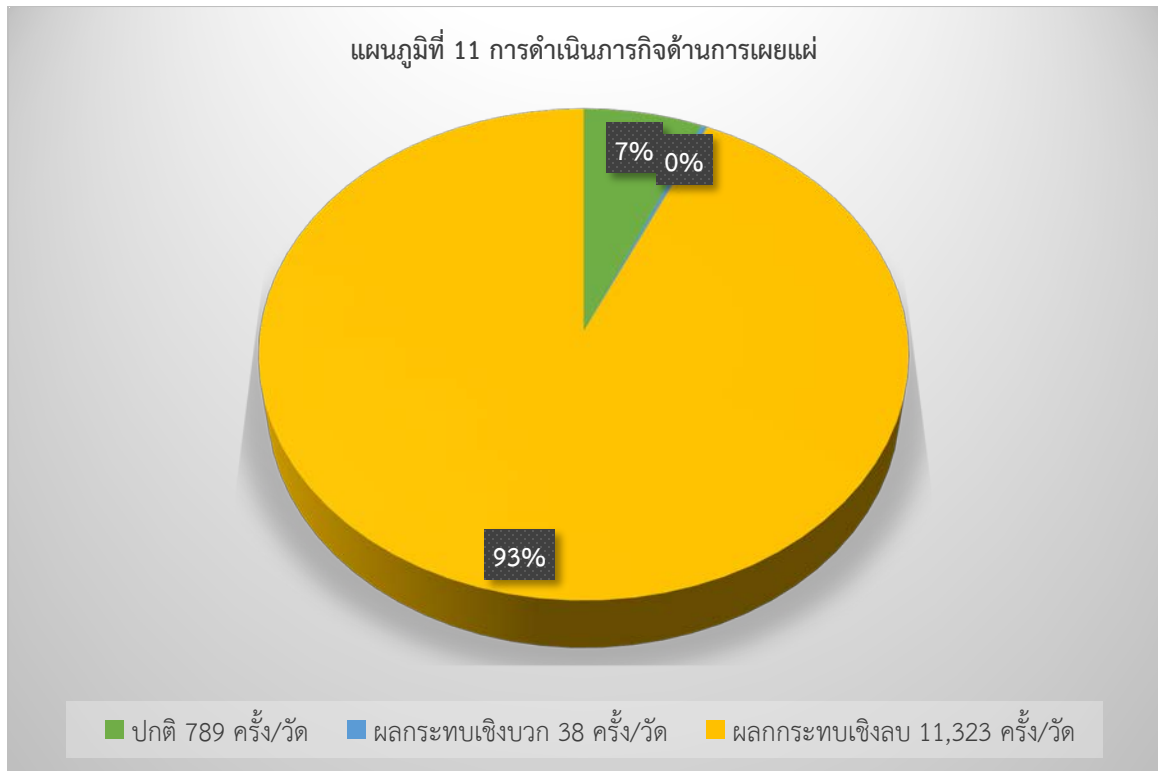
เมื่อพิจารณาจากที่ตั้ง วัดนอกชุมชนได้รับผลกระทบเชิงลบมากกว่า ที่ร้อยละ 94.16 และวัดในชุมชนที่ร้อยละ 93.95 ดังตารางที่ 8

ตารางที่ 8 ผลกระทบต่อภารกิจของวัด ด้านศาสนศึกษา

ภารกิจข้อที่	การดำเนินงานภารกิจของวัด								ผลกระทบเชิงลบต่อวัด		
	ใน	นอก	ใน	นอก	ใน	นอก	ใน	นอก	ใน	นอก	รวม
	ชุมชน	ชุมชน	ชุมชน	ชุมชน	ชุมชน	ชุมชน	ชุมชน	ชุมชน	ชุมชน	ชุมชน	ชุมชน
	ปกติ	ปกติ	เพิ่มขึ้น	เพิ่มขึ้น	ลดลง	ลดลง	งด	งด			
1	752 (37.88)	160 (35.96)	24 (1.21)	5 (1.12)	504 (25.39)	98 (22.02)	705 (35.52)	182 (40.90)	1,209 (60.91)	280 (62.92)	1,489 (61.91)
2	114 (5.74)	25 (5.62)	6 (0.30)	1 (0.22)	395 (19.90)	59 (13.26)	1,470 (74.06)	360 (80.90)	1,865 (93.95)	419 (94.16)	2,284 (94.06)
3	574 (28.92)	126 (28.31)	13 (0.65)	3 (0.67)	506 (25.49)	95 (21.35)	892 (44.94)	221 (49.66)	1,398 (70.43)	316 (71.01)	1,714 (70.72)
รวม	1,440	311	43	9	1,405	252	3,067	763	4,472	1,015	5,487
ร้อยละ	24.18	23.30	0.72	0.67	23.59	18.88	51.50	57.15	75.10	76.03	75.27
รวมใน+นอก	1,751		52		1,657		3,830		5,487		
ร้อยละ	24		1		23		53		75		

หมายเหตุ: ภารกิจข้อ 1 คือ การศึกษาภายในวัดของพระภิกษุสามเณร ข้อ 2 การออกไปศึกษาภายนอกวัดของพระภิกษุสามเณร และ ข้อ 3 การศึกษาของพระภิกษุสามเณรผู้บวชใหม่ยังไม่ถึง 5 พรรษา

#### 4. ด้านการเผยแพร่



จากแผนภูมิที่ 11 แสดงว่า โดยภาพรวม การดำเนินงานด้านการเผยแพร่ของวัดโดยส่วนมาก ร้อยละ 93 ได้รับผลกระทบเชิงลบ

เมื่อพิจารณารายข้อ พบว่าข้อที่ได้รับผลกระทบเชิงลบมากที่สุด คือ ข้อ 5 การมาวัดของประชาชนเพื่อเยี่ยมชมแหล่งท่องเที่ยว พิพิธภัณฑสถาน หรือห้องสมุด เป็นต้น ร้อยละ 96.30

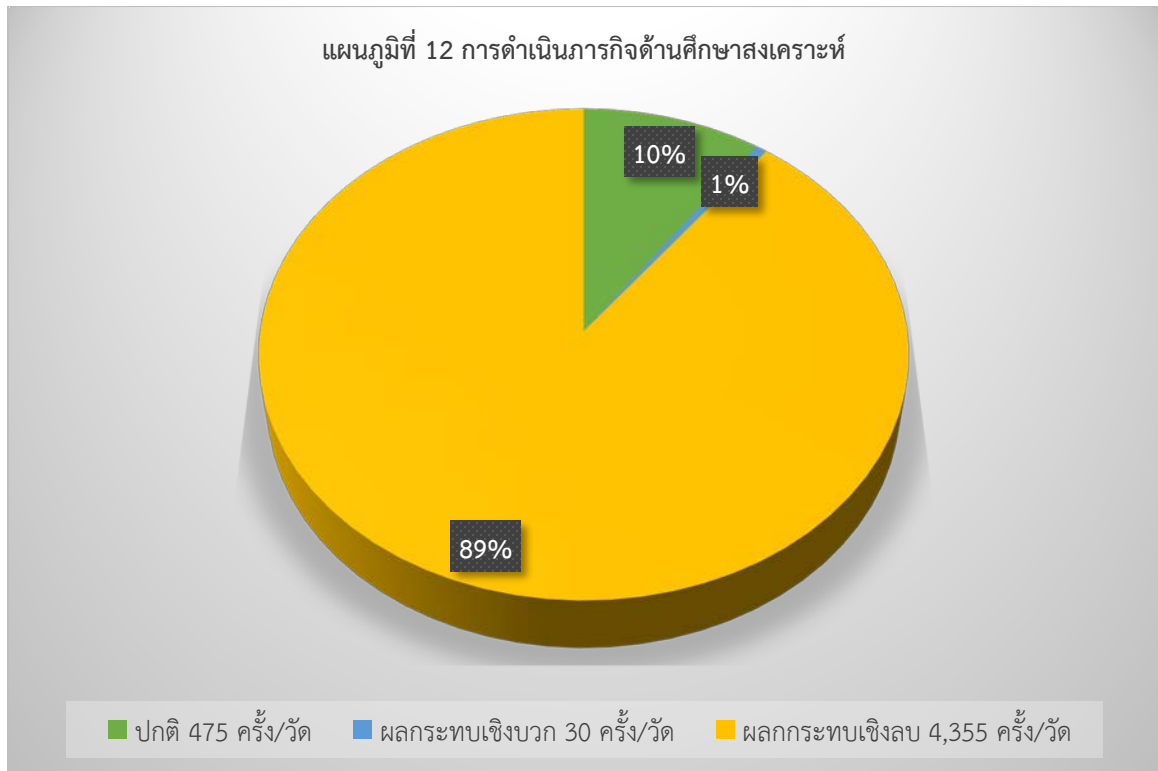
เมื่อพิจารณาจากที่ตั้ง วัดนอกชุมชนได้รับผลกระทบเชิงลบมากกว่า ที่ร้อยละ 97.08 และวัดในชุมชนที่ร้อยละ 95.52 ดังตารางที่ 9

ตารางที่ 9 ผลกระทบต่อภารกิจของวัด ด้านการเผยแผ่

ภารกิจข้อที่	การดำเนินภารกิจของวัด								ผลกระทบเชิงลบต่อวัด		
	ใน	นอก	ใน	นอก	ใน	นอก	ใน	นอก	ใน	นอก	รวม
	ชุมชน ปกติ	ชุมชน ปกติ	ชุมชน เพิ่มขึ้น	ชุมชน เพิ่มขึ้น	ชุมชน ลดลง	ชุมชน ลดลง	ชุมชน งด	ชุมชน งด	ชุมชน	ชุมชน	
1	192 (9.67)	44 (9.89)	11 (0.55)	1 (0.22)	564 (28.41)	97 (21.80)	1,218 (61.36)	303 (68.09)	1,782 (89.77)	400 (89.89)	2,182 (89.83)
2	82 (4.13)	18 (4.04)	12 (0.60)	1 (0.22)	434 (21.86)	74 (16.63)	1,457 (73.40)	352 (79.10)	1,891 (95.26)	426 (95.73)	2,317 (95.50)
3	113 (5.69)	29 (6.52)	3 (0.15)	0 (0.00)	518 (26.10)	78 (17.53)	1,351 (68.06)	338 (75.96)	1,869 (94.16)	416 (93.48)	2,285 (93.82)
4	184 (9.27)	31 (6.97)	4 (0.20)	0 (0.00)	1,228 (61.86)	268 (60.22)	569 (28.66)	146 (32.81)	1,797 (90.53)	414 (93.03)	2,211 (91.78)
5	83 (4.18)	13 (2.92)	6 (0.30)	0 (0.00)	769 (38.74)	195 (43.82)	1,127 (56.78)	237 (53.26)	1,896 (95.52)	432 (97.08)	2,328 (96.30)
<b>รวม</b>	<b>654</b>	<b>135</b>	<b>36</b>	<b>2</b>	<b>3,513</b>	<b>712</b>	<b>5,722</b>	<b>1,376</b>	<b>9,235</b>	<b>2,088</b>	<b>11,323</b>
<b>ร้อยละ</b>	<b>6.59</b>	<b>6.07</b>	<b>0.36</b>	<b>0.09</b>	<b>35.40</b>	<b>32.00</b>	<b>57.65</b>	<b>61.84</b>	<b>93.05</b>	<b>93.84</b>	<b>93.19</b>
<b>รวมใน+นอก</b>	<b>789</b>		<b>38</b>		<b>4,225</b>		<b>7,098</b>		<b>11,323</b>		
<b>ร้อยละ</b>	<b>7</b>		<b>0</b>		<b>35</b>		<b>58</b>		<b>93</b>		

หมายเหตุ: ภารกิจข้อ 1 คือ การแสดงธรรม อบรมศีลธรรม และฝึกวิปัสสนากรรมฐานแก่ประชาชนภายในวัด ข้อ 2 การออกไปภายนอกวัดเพื่อแสดงธรรม อบรมศีลธรรม หรือกิจกรรมชุมชนสัมพันธ์ ข้อ 3 การจัดกิจกรรมเนื่องในวันสำคัญ ประเพณี หรือเทศกาล เช่น วันมาฆบูชา สงกรานต์ วันจักรี เป็นต้น ข้อ 4 การมาวัดของประชาชนเพื่อทำบุญ ร่วมพิธีทางศาสนา อบรม หรือฟังธรรม เป็นต้น และ ข้อ 5 การมาวัดของประชาชนเพื่อเยี่ยมชมแหล่งท่องเที่ยว พิพิธภัณฑ์ ศาสนสถาน หรือห้องสมุด เป็นต้น

## 5. ด้านศึกษาสงเคราะห์



จากแผนภูมิที่ 12 แสดงว่า โดยภาพรวม การกิจด้านศึกษาสงเคราะห์ของวัดโดยส่วนมาก ร้อยละ 89 ได้รับผลกระทบเชิงลบ

เมื่อพิจารณารายข้อ พบว่าข้อที่ได้รับผลกระทบเชิงลบมากที่สุด คือ ข้อ 1 โรงเรียน หรือกิจกรรมการเรียนการสอนที่วัดดำเนินการ ร้อยละ 95.73

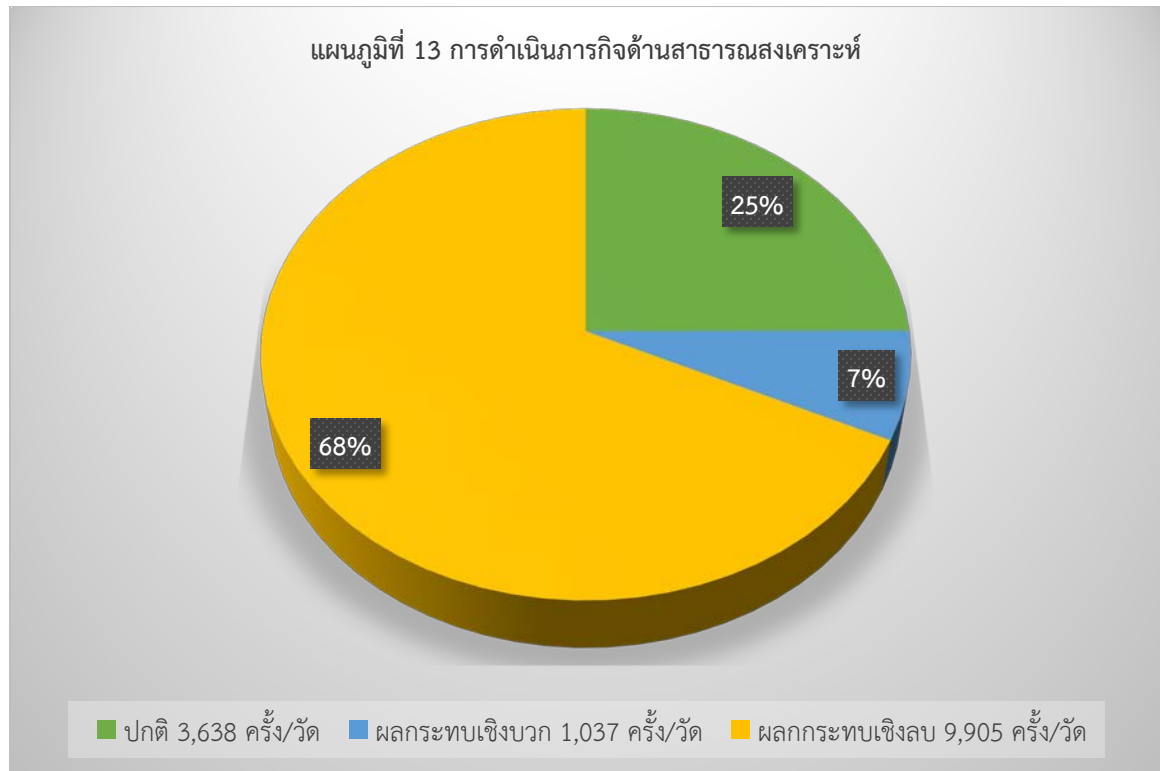
เมื่อพิจารณาจากที่ตั้ง วัดนอกชุมชนได้รับผลกระทบเชิงลบมากกว่า ที่ร้อยละ 86.07 และวัดในชุมชนที่ ร้อยละ 83.78 ดังตารางที่ 10

ตารางที่ 10 ผลกระทบต่อภารกิจของวัด ด้านศึกษาสงเคราะห์

ภารกิจข้อที่	การดำเนินการกิจของวัด								ผลกระทบเชิงลบต่อวัด		
	ใน	นอก	ใน	นอก	ใน	นอก	ใน	นอก	ใน	นอก	รวม
	ชุมชน	ชุมชน	ชุมชน	ชุมชน	ชุมชน	ชุมชน	ชุมชน	ชุมชน			
ปกติ	ปกติ	เพิ่มขึ้น	เพิ่มขึ้น	ลดลง	ลดลง	งด	งด	ชุมชน	ชุมชน		
1	103 (5.19)	14 (3.15)	4 (0.20)	0 (0.00)	326 (16.42)	60 (13.48)	1,552 (78.19)	371 (83.37)	1,878 (94.61)	431 (96.85)	2,309 (95.73)
2	299 (15.06)	59 (13.26)	23 (1.16)	3 (0.67)	591 (29.77)	105 (23.60)	1,072 (54.01)	278 (62.47)	1,663 (83.78)	383 (86.07)	2,046 (84.92)
<b>รวม</b>	<b>402</b>	<b>73</b>	<b>27</b>	<b>3</b>	<b>917</b>	<b>165</b>	<b>2,624</b>	<b>649</b>	<b>3,541</b>	<b>814</b>	<b>4,355</b>
<b>ร้อยละ</b>	<b>10.13</b>	<b>8.20</b>	<b>0.68</b>	<b>0.34</b>	<b>23.10</b>	<b>18.54</b>	<b>66.10</b>	<b>72.92</b>	<b>87.00</b>	<b>82.22</b>	<b>89.61</b>
<b>รวมใน+นอก</b>	<b>475</b>		<b>30</b>		<b>1,082</b>		<b>3,273</b>		<b>4,355</b>		
<b>ร้อยละ</b>	<b>10</b>		<b>1</b>		<b>22</b>		<b>67</b>		<b>89</b>		

หมายเหตุ: ภารกิจข้อ 1 คือ โรงเรียน หรือกิจกรรมการเรียนการสอนที่วัดดำเนินการ และ ข้อ 2 การสงเคราะห์ทางการศึกษา เช่น ให้อุปกรณ์ ให้ใช้สถานที่ทำกิจกรรม เป็นต้น

## 6. ด้านสาธารณสงเคราะห์



จากแผนภูมิที่ 13 แสดงว่า โดยภาพรวม การกิจด้านสาธารณสงเคราะห์ของวัดโดยส่วนมาก ร้อยละ 68 ได้รับผลกระทบเชิงลบ

เมื่อพิจารณารายข้อ พบว่าข้อที่ได้รับผลกระทบเชิงลบมากที่สุด คือ ข้อ 2 การสงเคราะห์ทางอาชีพ เช่น กิจกรรมส่งเสริมอาชีพ กิจกรรมส่งเสริมเกษตรและสหกรณ์ เป็นต้น ร้อยละ 86.93

เมื่อพิจารณาจากที่ตั้ง วัดนอกชุมชนได้รับผลกระทบเชิงลบมากกว่า ที่ร้อยละ 87.87 และวัดในชุมชนที่ ร้อยละ 85.99 ดังตารางที่ 11



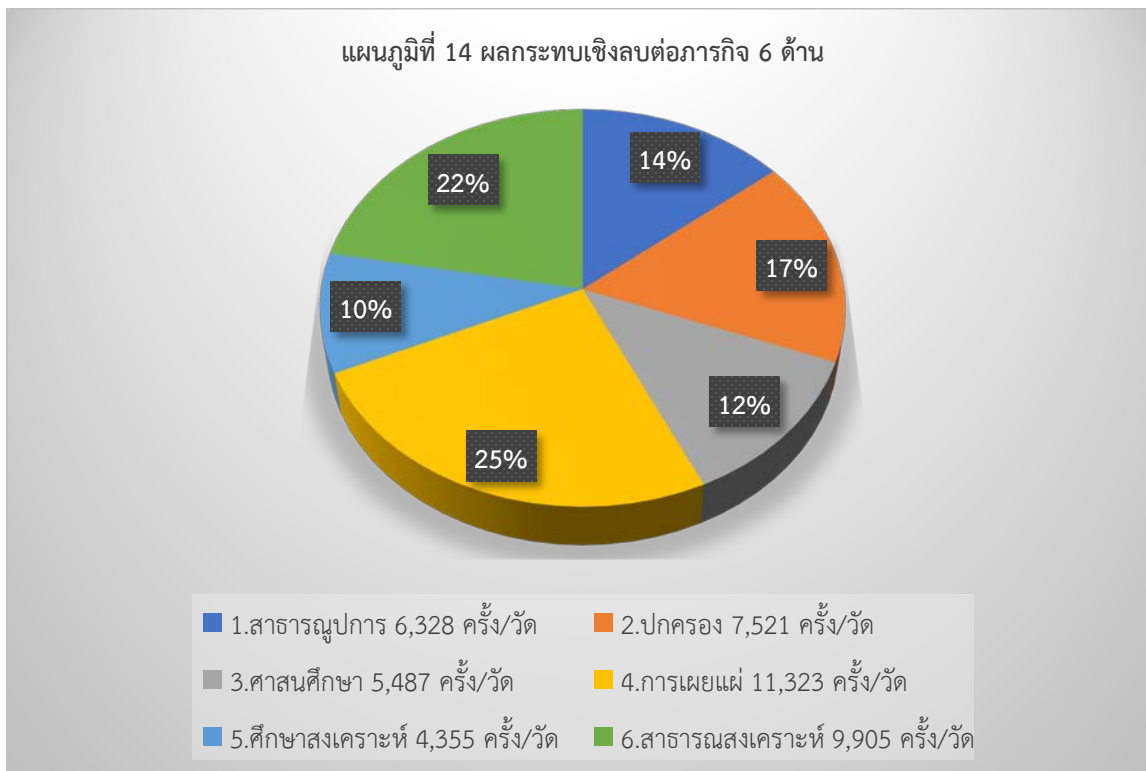
ตารางที่ 11 ผลกระทบต่อภารกิจของวัด ด้านสาธารณสงเคราะห์

ภารกิจข้อที่	การดำเนินภารกิจของวัด								ผลกระทบเชิงลบต่อวัด		
	ใน	นอก	ใน	นอก	ใน	นอก	ใน	นอก	ใน	นอก	รวม
	ชุมชน	ชุมชน	ชุมชน	ชุมชน	ชุมชน	ชุมชน	ชุมชน	ชุมชน			
ปกติ	ปกติ	เพิ่มขึ้น	เพิ่มขึ้น	ลดลง	ลดลง	งด	งด	ชุมชน	ชุมชน		
1	497 (25.04)	94 (21.12)	229 (11.54)	23 (5.17)	541 (27.25)	110 (24.72)	718 (36.17)	218 (48.99)	1,259 (63.43)	328 (73.71)	1,587 (68.57)
2	245 (12.34)	44 (9.89)	33 (1.66)	10 (2.25)	499 (25.14)	98 (22.02)	1,208 (60.86)	293 (65.84)	1,707 (85.99)	391 (87.87)	2,098 (86.93)
3	341 (17.18)	61 (13.71)	103 (5.19)	20 (4.49)	460 (23.17)	95 (21.35)	1,081 (54.46)	269 (60.45)	1,541 (77.63)	364 (81.80)	1,905 (79.71)
4	747 (37.63)	155 (34.83)	86 (4.33)	13 (2.92)	705 (35.52)	121 (27.19)	447 (22.52)	156 (35.06)	1,152 (58.04)	277 (62.25)	1,429 (60.14)
5	495 (24.94)	109 (24.49)	115 (5.79)	19 (4.27)	576 (29.02)	123 (27.64)	799 (40.25)	194 (43.60)	1,375 (69.27)	317 (71.24)	1,692 (70.25)
6	703 (35.42)	147 (33.03)	337 (16.98)	49 (11.01)	578 (29.12)	112 (25.17)	367 (18.49)	137 (30.79)	945 (47.61)	249 (55.96)	1,194 (51.78)
<b>รวม</b>	<b>3,028</b>	<b>610</b>	<b>903</b>	<b>134</b>	<b>3,359</b>	<b>659</b>	<b>4,620</b>	<b>1,267</b>	<b>7,979</b>	<b>1,926</b>	<b>9,905</b>
<b>ร้อยละ</b>	<b>25.42</b>	<b>22.85</b>	<b>7.58</b>	<b>5.02</b>	<b>28.20</b>	<b>24.68</b>	<b>38.79</b>	<b>47.45</b>	<b>66.99</b>	<b>72.13</b>	<b>67.94</b>
<b>รวมใน+นอก</b>	<b>3,638</b>		<b>1,037</b>		<b>4,018</b>		<b>5,887</b>		<b>9,905</b>		
<b>ร้อยละ</b>	<b>25</b>		<b>7</b>		<b>28</b>		<b>40</b>		<b>68</b>		

หมายเหตุ: ภารกิจข้อ 1 คือ การสงเคราะห์ทางด้านสุขภาพอนามัย เช่น ให้ใช้สถานที่ ให้ความรู้ ให้อาสาสมัคร เป็นต้น ข้อ 2 การสงเคราะห์ทางอาชีพ เช่น กิจกรรมส่งเสริมอาชีพ กิจกรรมส่งเสริมเกษตรและสหกรณ์ เป็นต้น ข้อ 3 การสงเคราะห์ทางด้านกฎหมาย เช่น ติดต่อเจ้าหน้าที่รัฐมาให้ความรู้เกี่ยวกับกฎหมาย มีส่วนร่วมในการประนีประนอม สอดส่องดูแล อบรม ให้ปฏิบัติตามกฎหมาย เป็นต้น ข้อ 4 การสงเคราะห์ทางด้านสาธารณสุขโรค เช่น ให้อุ้มของ

ให้ใช้น้ำ ไฟฟ้า วัสดุอุปกรณ์ เป็นต้น ข้อ 5 การสงเคราะห์แก่ผู้เดินทาง เช่น น้ำดื่ม สถานที่พัก อาหาร ที่นอน เป็นต้น และ ข้อ 6 การสงเคราะห์แก่ผู้ประสบความทุกข์หรือเดือดร้อน เช่น ให้อาหารปัจจัยจำเป็นแก่การดำรงชีพ ที่พัก ค่าปรึกษา ตั้งศูนย์ช่วยเหลือ โรงทาน รั้งจัดงานศพ เป็นต้น

## สรุปผลกระทบเชิงลบต่อภารกิจ



แผนภูมิที่ 14 แสดงให้เห็นว่า จากผลกระทบเชิงลบต่อภารกิจของวัด ร้อยละ 77 นั้น เมื่อพิจารณาเฉพาะด้าน ภารกิจที่ได้รับผลกระทบเชิงลบมากที่สุด คือ ด้านการเผยแผ่ ร้อยละ 25 รองลงมา คือ ด้านสาธารณสงเคราะห์ ร้อยละ 22 และด้านการปกครอง ร้อยละ 18 ตามลำดับ ดังตารางที่ 12

ตารางที่ 12 สรุปผลกระทบเชิงลบต่อภารกิจ 6 ด้าน

ภารกิจ	1. ด้าน สาธารณูปการ	2. ด้าน การปกครอง	3. ด้าน ศาสนศึกษา	4. ด้าน การเผยแผ่	5. ด้าน ศึกษาสงเคราะห์	6. ด้าน สาธารณสงเคราะห์	รวม
ผลกระทบเชิงลบ	6,328	7,521	5,487	11,323	4,355	9,905	44,919
ร้อยละ	18.29	13.04	15.86	19.63	18.88	14.31	

## บทที่ 4 บทบาทของวัดในสถานการณ์โควิด-19

### บทบาทด้านธรรมสงเคราะห์ และอามิสสงเคราะห์ของวัดในสถานการณ์โควิด-19

#### บทบาทเมื่อพิจารณาโดยภาพรวม



จากแผนภูมิที่ 15 โดยภาพรวม วัดส่วนใหญ่ ร้อยละ 60 ยังไม่มีบทบาทในสถานการณ์โควิด-19 เมื่อพิจารณารายข้อ วัดมีบทบาทโดดเด่นใน 2 รายการ เรียงจากมากไปหาน้อย ได้แก่ 1) ข้อ 3 การประชาสัมพันธ์ข้อมูล กฎ ระเบียบ ที่ออกโดยภาครัฐ และคณะสงฆ์เกี่ยวกับสถานการณ์โควิด-19 ร้อยละ 82.51 และ 2) ข้อ 4 การนำอาหารและปัจจัยที่จำเป็นต่อการดำรงชีพไปมอบให้แก่ผู้ได้รับผลกระทบจากโควิด-19 ร้อยละ 65.06

เมื่อพิจารณาจากที่ตั้ง วัดในชุมชนไม่มีบทบาท ร้อยละ 60.28 และวัดนอกชุมชน ร้อยละ 59.94 ดังตารางที่ 13

ตารางที่ 13 บทบาทด้านธรรมสงเคราะห์ และอามิสสงเคราะห์ของวัดในสถานการณ์โควิด-19

บทบาท	วัดใน	วัดนอก	วัดใน	วัดนอก	รวม	รวม
ด้านธรรมสงเคราะห์	มี	มี	ไม่มี	ไม่มี	มี	ไม่มี
1. การจัดปฏิบัติธรรมสำหรับผู้ได้รับผลกระทบจากโควิด-19	358 (5.68)	308 (21.60)	1,627 (17.00)	137 (6.42)	666 (27.41)	1,764 (72.59)
2. การแสดงธรรมผ่านช่องทางต่าง ๆ เพื่อให้กำลังใจและให้สติเกี่ยวกับสถานการณ์โควิด-19	815 (12.92)	152 (10.66)	1,170 (12.22)	293 (13.73)	967 (39.79)	1,463 (60.21)
3. การประชาสัมพันธ์ข้อมูล กฎ ระเบียบ ที่ออกโดยภาครัฐ และคณะสงฆ์เกี่ยวกับสถานการณ์โควิด-19	1,653 (26.21)	352 (24.68)	332 (3.47)	93 (4.36)	2,005 (82.51)	425 (17.49)
<b>ด้านอามิสสงเคราะห์</b>						
4. การนำอาหารและปัจจัยที่จำเป็นต่อการดำรงชีพไปมอบให้แก่ผู้ได้รับผลกระทบจากโควิด-19	1,330 (21.09)	251 (17.60)	655 (6.84)	194 (9.09)	1,581 (65.06)	849 (34.94)
5. การตั้งโรงทานในวัดเพื่อช่วยเหลือผู้ได้รับผลกระทบจากโควิด-19	590 (9.35)	105 (7.36)	1,395 (14.57)	340 (15.93)	695 (28.60)	1,735 (71.40)
6. การสงเคราะห์ด้านอาคารสถานที่เพื่อใช้เป็นจุดกักกันหรือคัดกรอง หรือที่พักเฝ้าเวรยามผู้ได้รับผลกระทบ	372 (5.90)	67 (4.70)	1,613 (16.85)	378 (17.71)	439 (18.07)	1,991 (81.93)
7. การให้ใช้วัดจัดกิจกรรมสนับสนุนการรับมือกับสถานการณ์ โควิด-19 เช่น การเย็บหน้ากากอนามัย เป็นต้น	741 (11.75)	115 (8.06)	1,244 (12.99)	330 (15.46)	856 (35.23)	1,574 (64.77)
8. การสงเคราะห์จัดงานศพผู้เสียชีวิตจากโควิด-19 การให้ใช้วัดจัดกิจกรรมสนับสนุนการรับมือกับสถานการณ์โควิด-19 เช่น การเย็บหน้ากากอนามัย เป็นต้น	448 (7.10)	76 (5.33)	1,537 (16.06)	369 (17.29)	524 (21.56)	1,906 (78.44)
<b>รวม</b>	<b>6,307</b>	<b>1,426</b>	<b>9,573</b>	<b>2,134</b>		
<b>ร้อยละ</b>	<b>39.72</b>	<b>40.06</b>	<b>60.28</b>	<b>59.94</b>		
<b>ใน+นอก</b>		<b>7,733</b>		<b>11,707</b>		
<b>ร้อยละ</b>		<b>40</b>		<b>60</b>		

## บทบาทเมื่อพิจารณาแยกด้าน

### บทบาทด้านธรรมสงเคราะห์



จากแผนภูมิที่ 16 โดยภาพรวม วัดกึ่งหนึ่งมีบทบาท และอีกกึ่งหนึ่งไม่มีบทบาทด้านธรรมสงเคราะห์ในสถานการณ์โควิด-19

เมื่อพิจารณารายข้อ บทบาทด้านธรรมสงเคราะห์ที่โดดเด่นขึ้นมา คือ ข้อ 3 การประชาสัมพันธ์ข้อมูล กฎระเบียบ ที่ออกโดยภาครัฐ และคณะสงฆ์เกี่ยวกับสถานการณ์โควิด-19 ร้อยละ 82.51 ส่วนบทบาทข้อ 1 และ 2 ยังมีไม่ถึงกึ่งหนึ่ง คือ ร้อยละ 27.41 และ 39.79 ตามลำดับ

เมื่อพิจารณาจากที่ตั้ง วัดนอกชุมชนมีบทบาทมากกว่า ที่ร้อยละ 60.82 และวัดในชุมชน ที่ร้อยละ 47.46 ดังตารางที่ 14

ตารางที่ 14 บทบาทด้านธรรมสงเคราะห์ของวัดในสถานการณ์โควิด-19

บทบาทด้านธรรมสงเคราะห์	วัดใน	วัดนอก	วัดใน	วัดนอก	รวม	รวม
	มี	มี	ไม่มี	ไม่มี	มี	ไม่มี
1. การจัดปฏิบัติธรรมสำหรับผู้ได้รับผลกระทบจากโควิด-19	358 (5.68)	308 (21.60)	1,627 (17.00)	137 (6.42)	666 (27.41)	1,764 (72.59)
2. การแสดงธรรมผ่านช่องทางต่าง ๆ เพื่อให้กำลังใจและให้สติเกี่ยวกับสถานการณ์โควิด-19	815 (12.92)	152 (10.66)	1,170 (12.22)	293 (13.73)	967 (39.79)	1,463 (60.21)
3. การประชาสัมพันธ์ข้อมูล กฎ ระเบียบ ที่ออกโดยภาครัฐ และคณะสงฆ์เกี่ยวกับสถานการณ์โควิด-19	1,653 (26.21)	352 (24.68)	332 (3.47)	93 (4.36)	2,005 (82.51)	425 (17.49)
<b>รวม</b>	<b>2,826</b>	<b>812</b>	<b>3,129</b>	<b>523</b>	<b>3,638</b>	<b>3,652</b>
<b>ร้อยละ</b>	<b>47.46</b>	<b>60.82</b>	<b>52.54</b>	<b>39.18</b>	<b>50</b>	<b>50</b>
<b>ใน+นอก 7,290 ครั้ง/วัด</b>	<b>3,638</b>		<b>3,652</b>			
<b>ร้อยละ</b>	<b>50</b>		<b>50</b>			

## บทบาทด้านอามิสสงเคราะห์



จากแผนภูมิที่ 17 โดยภาพรวม วัดโดยส่วนมาก ร้อยละ 66 ไม่มีบทบาทด้านอามิสสงเคราะห์ในสถานการณ์โควิด-19

เมื่อพิจารณารายข้อ บทบาทด้านอามิสสงเคราะห์ที่โดดเด่นขึ้นมา คือ ข้อ 1 การนำอาหารและปัจจัยที่จำเป็นต่อการดำรงชีพไปมอบให้แก่ผู้ได้รับผลกระทบจากโควิด-19 ร้อยละ 65.06 ส่วนบทบาทข้อที่เหลือยังมีไม่ถึงกึ่งหนึ่ง

เมื่อพิจารณาจากที่ตั้ง วัดในชุมชนไม่มีบทบาทมากกว่า ที่ร้อยละ 80 และวัดนอกชุมชน ที่ร้อยละ 72.40 ดังตารางที่ 15



ตารางที่ 15 บทบาทด้านอามิสสงเคราะห์ของวัดในสถานการณ์โควิด-19

บทบาทด้านอามิสสงเคราะห์	วัดใน	วัดนอก	วัดใน	วัดนอก	รวม	รวม
	มี	มี	ไม่มี	ไม่มี	มี	ไม่มี
1. การนำอาหารและปัจจัยที่จำเป็นต่อการดำรงชีพไปมอบให้แก่ผู้ได้รับผลกระทบจากโควิด-19	1,330 (21.09)	251 (17.60)	655 (6.84)	194 (9.09)	1,581 (65.06)	849 (34.94)
2. การตั้งโรงทานในวัดเพื่อช่วยเหลือผู้ได้รับผลกระทบจากโควิด-19	590 (9.35)	105 (7.36)	1,395 (14.57)	340 (15.93)	695 (28.60)	1,735 (71.40)
3. การสงเคราะห์ด้านอาคารสถานที่เพื่อใช้เป็นจุดกักกันหรือคัดกรอง หรือที่พักเฝ้าเวรยาผู้ได้รับผลกระทบ	372 (5.90)	67 (4.70)	1,613 (16.85)	378 (17.71)	439 (18.07)	1,991 (81.93)
4. การให้ใช้วัดจัดกิจกรรมสนับสนุนการรับมือกับสถานการณ์ โควิด-19 เช่น การเย็บหน้ากากอนามัย เป็นต้น	741 (11.75)	115 (8.06)	1,244 (12.99)	330 (15.46)	856 (35.23)	1,574 (64.77)
5. การสงเคราะห์จัดงานศพผู้เสียชีวิตจากโควิด-19 การให้ใช้วัดจัดกิจกรรมสนับสนุนการรับมือกับสถานการณ์โควิด-19 เช่น การเย็บหน้ากากอนามัย เป็นต้น	448 (7.10)	76 (5.33)	1,537 (16.06)	369 (17.29)	524 (21.56)	1,906 (78.44)
<b>รวม</b>	<b>3,481</b>	<b>614</b>	<b>6,444</b>	<b>1,611</b>	<b>4,095</b>	<b>8,055</b>
<b>ร้อยละ</b>	<b>35.07</b>	<b>27.60</b>	<b>80.00</b>	<b>72.40</b>	<b>34</b>	<b>66</b>
<b>ใน+นอก</b>	<b>4,095</b>		<b>8,055</b>			
<b>ร้อยละ</b>	<b>34</b>		<b>66</b>			

## บทที่ 5

# แนวทางที่รัฐบาลควรดำเนินการเกี่ยวกับวัดในสถานการณ์โควิด-19

## ภาพรวมทั้งประเทศ

### 1. ข้อเสนอต่อรัฐบาลที่เร่งด่วนที่สุดและสำคัญที่สุด

#### ด้านการดำรงชีวิต มี 3 ข้อ

1.1 ช่วยเหลือวัดเช่นเดียวกับผู้ได้รับผลกระทบทั่วไป เพราะการติดเชื้อไม่มียกเว้นผู้ใด เช่น หน้ากากอนามัย เจลล้างมือ เครื่องวัดอุณหภูมิ อาหารและน้ำดื่ม หรือด้านสุขภาวะ เพราะบางพื้นที่พระงดบิณฑบาต ประชาชนไม่มีอาหารถวายพระ และหรือไม่มีประชาชนไปทำบุญที่วัด

1.2 ถวายความรู้ด้านสุขภาวะ เช่น มีเจ้าหน้าที่ไปแนะนำให้สอดคล้องกับกิจวัตรของสงฆ์ เพราะวัดในบางพื้นที่ไม่มีสื่อที่จะรับข่าวสารอย่างครบถ้วน

1.3 ลดหรืองดเก็บค่าน้ำค่าไฟฟ้า เพราะประชาชนกำลังลำบาก ไม่มีรายได้ ไม่มีเงินบริจาค และกลัวการเดินทางไปวัดด้วย ทำให้วัดไม่มีปัจจัยที่จะจ่ายค่าน้ำค่าไฟฟ้า

#### ด้านการปฏิบัติศาสนกิจ มี 1 ข้อ

1.4 ผ่อนปรนให้สามารถจัดศาสนพิธีที่สำคัญได้ตามความเหมาะสม โดยเฉพาะวันสำคัญทางศาสนา เช่น วันวิสาขบูชา เพราะการระบาดของไวรัสในแต่ละพื้นที่ต่างกัน

#### ด้านการสงเคราะห์ประชาชน มี 1 ข้อ

1.5 สนับสนุนปัจจัยที่จำเป็นเพื่อขับเคลื่อนความร่วมมือแบบ “บวร” ระหว่างบ้าน วัด และโรงเรียนหรือราชการ เพื่อให้วัดเป็นหน่วยช่วยสงเคราะห์ประชาชนทั้งด้านธรรมสงเคราะห์และอามิสสงเคราะห์ เพราะวัดเป็นศูนย์กลางของชุมชนจะทำให้ประชาชนมีขวัญและกำลังใจ ไม่เครียดมาก

### 2. ความเห็นอื่น ๆ คือ รัฐบาลควรดูแลประชาชนให้ดีและทั่วถึงเพราะเมื่อประชาชนไม่เดือดร้อนวัดก็อยู่ได้

## กรุงเทพมหานคร

### 1. ข้อเสนอต่อรัฐบาลที่เร่งด่วนที่สุดและสำคัญที่สุด

1.1 ด้านสุขภาพ 1) ควรส่งหน่วยงานมาให้ความรู้ในการดำเนินชีวิตช่วงวิกฤตนี้ให้มากขึ้น 2) ควรสนับสนุนเครื่องมือป้องกันไวรัส

1.2 ด้านการประสานงาน 1) ควรมีเจ้าหน้าที่ของภาครัฐมาติดต่อสอบถามกับทางวัดเพื่อรับทราบปัญหาและให้ความช่วยเหลือ 2) สำนักงานเขตควรให้ความร่วมมือกับทางวัดบ้าง และควรทำแบบสามัคคี ไม่ใช่เข้ากับการเมือง ไม่ให้ความสนใจกับวัด

1.3 การแบ่งเบาภาระของวัด 1) รัฐควรมีมาตรการช่วยเหลือวัดที่ได้รับผลกระทบอย่างเป็นรูปธรรมและครอบคลุมในทุก ๆ มิติ เช่น ด้านค่าใช้จ่ายประจำ กรณีวัดที่เป็นสำนักเรียนซึ่งมีพระเณรและเด็กจำนวนมาก ซึ่งอาศัยการทำบุญบริจาคจากประชาชนทั่วไป เป็นหลัก 2) ควรนับถือให้ความสนใจกับวัดบ้าง เช่น ห้ามพระเณร บิณฑบาตเสร็จแล้ว จะไปฉันทไหน ควรเยียวยาถวายปัจจัยให้วัดบ้าง จะได้ทำกับข้าวฉัน 3) ลดค่าน้ำ ค่าไฟ

1.4 สวัสดิการรายบุคคล 1) พระเณรแม่ชีศิษย์วัดก็ควรได้รับการดูแลเช่นกันทุกคน (เช่นเดียวกับประชาชนทั่วไป) 2) ควรสำรวจ ให้ความช่วยเหลืออย่างทั่วถึง ไม่เลือกกลุ่มรัก ชัง ใช้กฎหมายอย่างเป็นธรรม

1.5 สนับสนุนวัดในการดูแลประชาชน 1) สนับสนุนงบประมาณให้กับวัดต่าง ๆ ออกกฎหมายเพื่อเอื้อให้จัดกิจกรรมได้ และควรมีเจ้าหน้าที่ของรัฐเข้าไปช่วยสนับสนุนกิจกรรมตามวัดต่าง ๆ ที่ช่วยเหลือประชาชน 2) ควรมีงบประมาณ มาให้วัดเปิดโรงงาน และช่วยเหลือผู้ได้รับผลกระทบต่อโรคโควิด-19

## 2. ความเห็นอื่น ๆ

2.1 ข้อเรียกร้องต่อคณะสงฆ์ฝ่ายปกครองระดับสูง คณะสังฆมณฑลระดับสูงควรสอดส่องความเป็นอยู่พระในสังกัดให้มากกว่าส่งเสริมแค่พระหรือลูกศิษย์ในวัดของตนเพียงอย่างเดียว แต่ควรคำนึงถึงพระพุทธศาสนาเป็นหลักใหญ่ เพราะพระสงฆ์ยอมเผยแผ่หลักธรรมได้ทุกรูป แม้จะไม่มีผลเอื้อต่อความเป็นสังฆาธิการของตน

2.2 ข้อเรียกร้องต่อภาครัฐ 1) อยากให้รัฐบาลหรือผู้ที่เกี่ยวข้องช่วยเหลือวัดและพระภิกษุสามเณร ทุกจังหวัดในสถานการณ์ปัจจุบัน มากกว่านี้ 2) นโยบายรัฐควรผ่อนปรนให้ประชาชนทำงานได้ 3) วัดถูกจัดเหมือนหนึ่งองค์กรที่ต้องให้ความช่วยเหลือประชาชน แต่ไม่ค่อยมีแบบฟอร์มสำรวจความต้องการของวัดว่าต้องการอะไร และหลังจากโควิด-19 จบ ยังอาจเสี่ยงถูกสื่อหรือองค์กรมาขอตรวจสอบบัญชีวัดในการช่วยเหลือประชาชนผู้ได้รับความเดือดร้อน

2.3 ข้อเสนอสำหรับความเป็นอยู่ของประชาชน ควรส่งเสริมให้ประชาชนหรือวัดปลูกพืชสวนครัว และห้ามผูกขาดการค้าสินค้าที่เกี่ยวกับความเป็นอยู่ขั้นพื้นฐานของประชาชน

2.4 แนวทางการฟื้นฟูอุปสรรคโควิด-19 1) วัดควรดำเนินการให้กำลังใจและเป็นศูนย์ประสานงานระหว่างผู้ช่วยเหลือและชุมชน 2) ทุก ๆ ฝ่ายควรช่วยเหลือซึ่งกันและกันจนกว่าจะเข้าสู่ภาวะปกติ

2.5 การพิจารณาผ่อนปรนด้านกฎหมาย 1) ควรยกเว้นโทษ หากมีญาติโยมมาปฏิบัติกิจในวันสำคัญทางศาสนา 2) ควรยกเลิก พรก.ฉุกเฉิน ให้เร็วที่สุด เพื่อให้ประชาชนได้ทำกิจกรรมทางเศรษฐกิจให้ได้มากที่สุด ซึ่งจะช่วยให้รัฐบาลและวัดต่าง ๆ ลดภาระแบกรับงบประมาณการใช้จ่ายในการช่วยเหลือประชาชน

## ภาคกลางตอนกลาง

### 1. ข้อเสนอต่อรัฐบาลที่เร่งด่วนที่สุดและสำคัญที่สุด

- 1.1 ควรช่วยเหลือวัดที่ขาดแคลนที่ไม่สามารถปฏิบัติกิจวัตรประจำของสงฆ์ได้ เช่น บิณฑบาต
- 1.2 อุปถัมภ์ค่าน้ำ ค่าไฟฟ้า เจลล้างมือ หน้ากากอนามัย เป็นต้น เพราะญาติโยมกำลังลำบาก
- 1.3 แจกคำสั่ง มติ ประกาศ จัดส่งเจ้าหน้าที่มาให้ความรู้ แนะนำการใช้ชีวิตประจำวันแก่พระเพื่อปฏิบัติได้ถูกต้องเมื่อญาติโยมมาวัด
- 1.4 ควรประสานงานให้ความช่วยเหลือ สอบถามข้อมูล สรรวจว่าวัดประสบปัญหาอะไรบ้าง และควรปฏิบัติอย่างไร เพราะเป็นส่วนเชื่อมกับประชาชน
- 1.5 รัฐบาลควรบริหารตัวเองให้รอด วัดก็จะรอดตาม

### 2. ความเห็นอื่น ๆ

- 2.1 ภาครัฐควรให้ความสำคัญและช่วยประชาสัมพันธ์ในฐานะวัดเป็นศูนย์กลางแจกข้าวของ แต่การออกข่าวเพื่อให้กำลังพระสงฆ์ไม่มีเลย
- 2.2 อยากให้รัฐบาลช่วยประชาชนให้ทั่วถึงทุกครัวเรือน
- 2.3 นำงบกองทุนวัดช่วยวัดมาช่วยเหลือวัดที่ได้รับผลกระทบ
- 2.4 โรคระบาด ก็อยู่ในเงื่อนไขของอนิจจัง ไม่ยั่งยืนถาวร เมื่อเกิดขึ้นแล้วจะคงอยู่ระยะหนึ่งสุดท้ายก็จะหมดไป ขอเพียงเรามีสติ มีความอดทน เข้าใจปัญหา ความทุกข์ก็จะน้อยลง
- 2.5 ทุกอย่างเกิดขึ้นล้วนมีเหตุปัจจัยเมื่อเกิดขึ้นร่วมมือกันช่วยกันให้ผ่านไปด้วยสติปัญญา จะทุกข์สุขมันก็เกิดขึ้นกับพวกเราแล้วผ่านไปให้ได้แม้ผ่านไม่ได้ก็เท่านั้น

## ภาคกลางตอนบน

### 1. ข้อเสนอต่อรัฐบาลที่เร่งด่วนที่สุดและสำคัญที่สุด

- 1.1 ขาดอาหารและน้ำดื่ม
- 1.2 ถวายเป็นบุญแก่พระสงฆ์เรื่องโควิด-19
- 1.3 จุดคัดกรองบริเวณหน้าวัดเพราะมีประชาชนขับรถผ่านหน้าวัดทุกวัน บางคนก็ไม่ได้สวมใส่หน้ากากอนามัย
- 1.4 วัดเป็นศูนย์กลางให้ความช่วยเหลือชาวบ้าน อยากได้งบประมาณสนับสนุน
- 1.5 อยากให้ช่วยเรื่องค่าไฟและน้ำประปา

### 2. ความเห็นอื่น ๆ คือ การช่วยเหลือชาวบ้าน ทางวัดจะทำได้ก็ตามกำลัง และทุนทรัพย์

## ภาคกลางตอนเหนือ

### 1. ข้อเสนอต่อรัฐบาลที่เร่งด่วนที่สุดและสำคัญที่สุด

1.1 ให้รัฐบาลนำเงินการนำเรื่องแจ้งไปยังมหาเถรสมาคมให้นำเงินกองทุนประจำปีแต่ละปีที่ขอนิตยภัตจากวัด เพื่อนำมาช่วยเหลือเมื่อวัดประสบภัยพิบัติทางธรรมชาติ โดยผ่านการลงมติของมหาเถรสมาคม

1.2 ให้รัฐบาลดูแลค่าใช้จ่ายที่จำเป็นกับทางวัด เช่นค่าน้ำ ค่าไฟ ค่าอินเทอร์เน็ต เนื่องจากทางวัดต้องงดกิจกรรมจึงไม่มีรายได้เข้าวัด รวมทั้งเรื่องของเครื่องอุปโภคบริโภคที่ต้องใช้ในการดำรงชีพ โดยเฉพาะวัดที่อยู่ห่างไกลและกันดาร

1.3 ให้รัฐบาลจัดบุคลากรลงพื้นที่สำรวจความเดือดร้อนและความต้องการของทางวัดจากผลกระทบของสถานการณ์โควิด-19 เพื่อเป็นการเก็บรวบรวมข้อมูลทั่วประเทศ จะได้แก้ปัญหาและให้ความช่วยเหลือกับทางวัดได้ตรงตามความเดือดร้อนและความต้องการที่แท้จริงของแต่ละวัด

1.4 รัฐบาลควรจัดเจ้าหน้าที่ทางการแพทย์ หมอ พยาบาล มาให้ความรู้เกี่ยวกับการป้องกันไวรัสโควิด-19 และควรมีอุปกรณ์ป้องกันมาให้ทางวัดด้วย เช่นหน้ากากอนามัย เจลล้างมือ เครื่องวัดอุณหภูมิ เป็นต้น

1.5 รัฐบาลไม่ควรสั่งงดกิจกรรมในวันสำคัญทางศาสนาทั้งหมด แต่ให้กำหนดมาตรการที่ชัดเจนเพื่อให้เกิดความปลอดภัยทั้งพระภิกษุ และญาติโยมที่เข้ามาทำบุญภายในวัด เช่น มีการกำหนดจำนวนผู้เข้ามาทำบุญในแต่ละวัน แต่ละกิจกรรม เป็นต้น

### 2. ความเห็นอื่น ๆ

2.1 รัฐควรบริหารจัดการสถานการณ์โควิด-19 แบบสายกลางคือไม่ตึงและไม่หย่อนจนเกินไป เช่นควรให้มีการจัดงานทำบุญได้ตามปกติ เพราะวัดเป็นสถานที่บำเพ็ญบุญ และพระสงฆ์เป็นผู้นำเป็นที่พึ่งทางด้านจิตใจ จึงควรให้มีการจัดกิจกรรมในวันสำคัญ ไม่ควรห้าม

2.1 หน่วยงานรัฐควรนำอุปกรณ์ป้องกันโรคเบื้องต้น มาถวายให้ทำวัดอย่างทั่วถึงทั่วประเทศ

2.3 รัฐบาลควรสนับสนุนในการช่วยเหลือกิจกรรมของวัดเพื่อช่วยเหลือคนลำบากไม่ใช่โยนให้พระทำฝ่ายเดียว รัฐบาลต้องให้การสนับสนุนด้วยไม่ใช่แค่สั่ง รัฐบาลทำงานล่าช้ามากเกี่ยวกับวัด

2.4 ให้รัฐบาลช่วยดูแลประชาชนให้ดีและทั่วถึง ให้ทันกับสถานการณ์ที่ประชาชนต้องการความช่วยเหลือ เพราะเมื่อประชาชนไม่เดือดร้อนวัดก็อยู่ได้ เรื่องข่าวสารบางครั้งทางวัดได้รับทราบน้อยมาก เห็นว่ามาตรการกระตุ้นเศรษฐกิจหลังการระบาดของโรคเป็นสิ่งที่สำคัญ เพราะวัดอยู่ได้ด้วยกำลังทรัพย์และกำลังศรัทธาของญาติโยม หากประชาชนอดอยาก วัดก็ลำบากไปด้วย

2.5 รัฐบาลควรส่งเสริม/สนับสนุนหรืออุปถัมภ์วัดตามชนบทให้มากกว่านี้ คณะสงฆ์ควรช่วยกันทำงานมากขึ้น

## ภาคตะวันออก

### 1. ข้อเสนอต่อรัฐบาลที่เร่งด่วนที่สุดและสำคัญที่สุด

- 1.1 งดเก็บค่าน้ำ ค่าไฟฟ้า\*
- 1.2 ช่วยเหลือวัดที่อยู่ชนบทห่างไกล ด้านปัจจัย 4
- 1.3 ส่งเจ้าหน้าที่ภาครัฐถวายเป็นความรู้ในการป้องกันโรคระบาดโควิด -19 ให้กับพระภิกษุและสามเณร
- 1.4 สนับสนุนอุปกรณ์ป้องกัน เช่น แอลกอฮอล์ เจล หน้ากากอนามัยให้กับทุกวัด
- 1.5 มีแนวทางหรือการป้องกันโรคเพื่อให้วัดสามารถปฏิบัติศาสนกิจได้

### 2. ความเห็นอื่น ๆ

- 2.1 หาท่างช่วยเยียวยาจิตใจสำหรับคนที่หาทางออกไม่ได้ซึ่งนำไปสู่การฆ่าตัวตาย
- 2.2 ให้คนในชุมชนช่วยคัดกรองคนที่ประสบปัญหาจะเข้าถึงประชาชนที่เดือดร้อนจริง ๆ ได้มาก
- 2.3 ให้ความช่วยเหลือคนที่เดือดร้อนมาอย่างเร่งด่วน
- 2.4 ภาครัฐควรให้ความร่วมมือกับวัดที่มีศักยภาพเพียงพอในการจัดทำโรงงานและส่งเสริมวัดที่มีศักยภาพน้อย เพื่อให้วัดได้มีโอกาสแสดงความสามารถ
- 2.5 ควรสำรวจความเดือดร้อนและความต้องการของประชาชน ในการใช้ชีวิตประจำวันว่าต้องการอะไรบ้างในการดำรงชีวิตช่วงสถานการณ์ไม่ปกติ และถูกพักงาน

## ภาคตะวันตก

### 1. ข้อเสนอต่อรัฐบาลที่เร่งด่วนที่สุดและสำคัญที่สุด

- 1.1 รัฐบาลควรให้การสนับสนุนด้านงบประมาณให้ทั่วถึงทุกวัด โดยสนับสนุนวัดที่ประสบปัญหาเรื่องค่าใช้จ่ายภายในวัด เช่น ค่าน้ำ ค่าไฟ ค่ารักษาพยาบาล การพักชำระหนี้ จัดอุปกรณ์การป้องกันโรค และค่าใช้จ่ายภายนอกที่วัดบางวัดอุปการะคนป่วย คนชรา เด็กกำพร้า เด็กด้อยโอกาส และส่งเสริมวัดที่ให้การสนับสนุนสังคมด้านต่าง ๆ อย่างทั่วถึงโดยเร็ว
- 1.2 รัฐบาลควรมีมาตรการแก้ไขเรื่องปัจจัยพื้นฐาน เช่น ค่าน้ำ ค่าไฟ ให้กับประชาชน เพราะเมื่อประชาชนได้รับผลกระทบ วัดก็ได้รับผลกระทบเช่นกัน เพราะรายรับวัดมาจากประชาชนเมื่อประชาชนมีผลกระทบวัดก็หนีไม่พ้นเช่นกัน
- 1.3 รัฐบาลควรให้ความสำคัญ เกี่ยวกับวัด และพระภิกษุสงฆ์, สามเณร, รวมถึงแม่ชี อุบาสก อุบาสิกาฯ เนื่องด้วยสถานการณ์โควิด-19 นั้น ประชาชน ชาวบ้านญาติโยมส่วนใหญ่ ได้รับผลกระทบถ้วนหน้า ไม่เว้นแม้กระทั่งวัดวาอารามต่าง ๆ อีกทั้งพระภิกษุสงฆ์, สามเณร, แม่ชี, อุบาสก อุบาสิกาฯ ก็เช่นกัน ย่อมได้รับผลกระทบจากสถานการณ์โควิด-19 เหมือนกัน ดังนั้นคุณโยมผู้เป็นรัฐบาล หรือหน่วยงานต่าง ๆ ของภาครัฐ ควรให้

ความสำคัญ ควรให้ความเอาใจใส่ และอนึ่งที่เป็นสิ่งสำคัญที่ขาดไม่ได้ก็คือ รัฐบาลควรให้ความช่วยเหลือ เช่น 1) เรื่องภัตตาหาร พระภิกษุสงฆ์, สามเณร, แม่ชี, อุบาสก-อุบาสิกา 2) เรื่องยารักษาโรคต่าง ๆ 3) เรื่องกิจธุระจำเป็นต่าง ๆ ในช่วงสถานการณ์โควิด-19 เป็นต้น ดังที่ได้กล่าวมานั้น อาจจะเป็นแค่เฉพาะบางส่วนเท่านั้น

1.4 ใช้วัดเป็นศูนย์กลางดำเนินกิจกรรมองค์ความรู้และการช่วยเหลือต่าง ๆ เพราะวัดมีความใกล้ชิดและเข้าถึงชุมชนและผู้เดือดร้อนมากกว่าหน่วยราชการ และการสนับสนุนหรือช่วยเหลือประชาชนควรให้การสนับสนุนทั้งหมด เพราะทุกคนก็ได้รับผลกระทบทั้งหมด และขจัดปัญหาความแตกแยก และทะเลาะกัน

1.5 อยากรให้หน่วยงานมาช่วยให้ความรู้เกี่ยวกับโรค สร้างความเข้าใจ และให้ข้อมูลที่เป็จริง มีอุปกรณ์ป้องกัน เช่น หน้ากาก เจลล้างมือ ถุงมือ น้ำยาทำความสะอาดพื้น มีให้วัดอย่างเพียงพอ มีแนวทางและบุคลากรเข้ามาสนับสนุนให้วัดดำเนินกิจกรรมและปฏิบัติหน้าที่ได้อย่างเป็นปกติ ดูแลตรวจสอบสุขภาพพระภิกษุสามเณรอย่างสม่ำเสมอและทั่วถึงโดยเฉพาะพื้นที่ที่มีโรคระบาด

## 2. ความเห็นอื่น ๆ

2.1 ด้วยวัดบางแห่งเป็นวัดอนุรักษ์ศิลปวัฒนธรรมของชาติอยู่ได้เพราะมีประชาชนมาเที่ยวชมวัด และกราบไหว้พระเมื่อต้องปิดดำเนินการตามสถานการณ์จึงมีผลกระทบมาก คนงานและลูกจ้างกว่า 30 คนไม่มีงานหวังว่าควรให้รัฐช่วยเหลือ

2.2. ควรให้วัดได้จัดการทำบุญเนื่องในวันสำคัญทางพระพุทธศาสนา วัดเล็ก ๆ ได้รับผลกระทบแต่ไม่มีใครมาดูแล รัฐบาลควรมีมาตรการที่ชัดเจนเกี่ยวกับการจัดกิจกรรมส่งเสริมพระพุทธศาสนาเนื่องในวันสำคัญทางพระพุทธศาสนา ในส่วนของจังหวัดที่สามารถควบคุมการแพร่ระบาดของเชื้อโรคได้แล้ว หรือไม่พบผู้ติดเชื้อเพิ่มอีก คิดว่าบางอย่างก็ต้องให้ความเห็นใจกับวัดบ้าง เพราะวัดไม่มีรายได้ที่จะได้มาช่วยในการจ่ายค่าน้ำค่าไฟ เพราะถ้ารัฐบาลห้ามวัดจัดงานกิจกรรมทุกอย่างห้ามรับกิจกรรมนอกวัด ห้ามชาวบ้านมาทำบุญถามว่าพระวัดบ้านนอกจะอยู่อย่างไร ช่วยพิจารณาบ้าง ควรออกระเบียบการป้องกันให้อยู่ร่วมกับโรคได้มิใช่ห้ามไปทั้งหมด เช่น การเตรียมความพร้อมเรื่องจุดคัดกรองของบุคคลที่จะเข้ามาทำกิจกรรมภายในวัด เป็นต้น

2.3 อยากรให้สำนักงานพระพุทธศาสนาช่วยดูแลพระสงฆ์ให้ทั่วถึง วัดพร้อมทำตามคำสั่งของคณะสงฆ์ และของรัฐบาล แต่ไม่มีใครมาเหลียวแลวัดเล็ก ๆ ส่วนมากพระภิกษุสงฆ์ไม่ได้รับการอุปถัมภ์จากหน่วยงานของรัฐเท่าที่ควร พระสงฆ์ต้องช่วยเหลือตนเอง

2.4 บางเรื่องวัดทำได้ บางเรื่องทำไม่ได้ เพราะวัสดุอุปกรณ์บุคลากรอาคารสถานที่เงินของแต่ละวัดไม่เท่ากันบางอย่างติดขัดข้อกฎหมาย

2.5 สนับสนุนส่งเสริมตามสมควรเท่าที่จะทำได้ หรือให้สื่อออกทำข่าวตามวัดต่าง ๆ เพื่อเป็นการยกย่องให้กำลังใจกับบุคลากรผู้บำเพ็ญประโยชน์ต่อสาธารณะ

## ภาคเหนือ

### 1. ข้อเสนอต่อรัฐบาลที่เร่งด่วนที่สุดและสำคัญที่สุด

1.1 ต้องการให้รัฐบาลยกเว้น หรือช่วยเหลือค่าใช้จ่ายในเรื่องค่าน้ำประปา ค่าไฟฟ้า เนื่องจากการเกิดวิกฤตการณ์โรคโควิด -19 ดังกล่าว ทำให้มีญาติโยมเข้าวัดทำบุญน้อยลง แต่ทางวัดต้องมีรายจ่ายประจำ ก็คือ ค่าน้ำ ค่าไฟ ดังนั้น จึงอยากจะขอให้รัฐบาลช่วยเหลือ

1.2 ขอให้ทางรัฐบาลช่วยเหลือด้านสาธารณสุข แก่พระ-เณร เช่น ช่วยถวายหน้ากากอนามัย เจล แอลกอฮอล์ และอยากให้รัฐบาลช่วยมาแต่ยาฆ่าเชื้อรอบ ๆ วัด เพื่อให้พระ เณร และญาติโยมเกิดความมั่นใจว่าจะไม่มีเชื้อโรค

1.3 ควรช่วยเหลือสนับสนุนด้านปัจจัย 4 ให้กับวัดที่ขาดแคลน ที่ไม่สามารถปฏิบัติกิจวัตรประจำของสงฆ์ได้ เช่น บิณฑบาต

1.4 ควรประสานงานให้ความช่วยเหลือ สอบถามข้อมูล สืบสวนว่าวัดประสบปัญหาอะไรบ้าง และควรปฏิบัติอย่างไร เพราะเป็นส่วนเชื่อมกับประชาชน

1.5 อยากให้พระผู้ใหญ่ รัฐบาลช่วยเหลือวัดเล็ก ๆ โดยเฉพาะวัดที่อยู่ในถิ่นทุรกันดารด้วย อย่าปล่อยให้ต้องเผชิญกับปัญหาโดยลำพัง

1.6 แจ่งคำสั่ง มติ ประกาศ จัดส่งเจ้าหน้าที่มาให้ความรู้ แนะนำการใช้ชีวิตประจำวันแก่พระ เพื่อปฏิบัติได้ถูกต้องเมื่อญาติโยมมาวัด

1.7 รัฐบาลควรเข้ามาถวายความรู้ให้กับพระเณร ในเรื่องความรุนแรงของโรค วิธีการป้องกัน รักษาให้กับพระเณร และญาติโยมที่อยู่รอบ ๆ วัดด้วย

### 2. ความเห็นอื่น ๆ

2.1 ภาครัฐควรให้ความสำคัญและช่วยประชาสัมพันธ์ในฐานะวัดเป็นศูนย์กลางแจกข้าวของ แต่การออกข่าวเพื่อให้กำลังพระสงฆ์ไม่มีเลย

2.2 อยากให้รัฐบาลช่วยประชาชนให้ทั่วถึงทุกครัวเรือน

2.3 นางบงกชทูนวัดช่วยวัดมาช่วยเหลือวัดที่ได้รับผลกระทบ

2.4 โรคระบาด ก็อยู่ในเงื่อนไขของอนิจจัง ไม่ยั่งยืนถาวร เมื่อเกิดขึ้นแล้วจะคงอยู่ระยะหนึ่ง สุดท้ายก็จะหมดไป ขอเพียงเรามีสติ มีความอดทน เข้าใจปัญหา ความทุกข์ก็จะน้อยลง

2.5 ทุกอย่างเกิดขึ้นล้วนมีเหตุปัจจัยเมื่อเกิดขึ้นร่วมมือกันช่วยกันให้ผ่านไปด้วยสติปัญญา จะทุกข์ สุขมันก็เกิดขึ้นกับพวกเราแล้วผ่านไปให้ได้แม้ผ่านไม่ได้ก็เท่านั้น



## ภาคใต้ตอนบน

### 1. ข้อเสนอต่อรัฐบาลที่เร่งด่วนที่สุดและสำคัญที่สุด

- 1.1 รัฐบาลควรช่วยเหลือ/เยียวยาวัดที่ได้รับผลกระทบจากสถานการณ์การแพร่ระบาดของโควิด-19 เรื่องค่าน้ำ ค่าไฟ เป็นต้น (อาจลด หรืองดเก็บจากวัดเล็กที่ใช้น้ำใช้ไฟไม่มากนัก)
- 1.2 รัฐบาลหรือหน่วยงานภาครัฐสนับสนุนเรื่องปัจจัย 4 โดยเฉพาะเรื่องอาหาร (อาหารแห้ง) และยารักษาโรค
- 1.3 สนับสนุนงบประมาณ หรือมีทุนสำรองเพื่อพัฒนาบุคลากรของวัดให้มีภูมิรู้เพื่อเป็นที่พึ่งของประชาชนทุก ๆ ด้าน โดยเฉพาะในช่วงที่เกิดวิกฤตของชาติหรือในช่วงที่มีการระบาดของโรคติดต่อ
- 1.4 จัดหาเจลล้างมือ หน้ากาก และอุปกรณ์ดูแลสุขภาพอื่น ๆ ที่จำเป็นให้แก่พระภิกษุ สามเณร
- 1.5 ควรเผยแพร่ข้อมูลข่าวสารและให้ความรู้เรื่องการดูแลสุขภาพอนามัยเพื่อป้องกันโรคระบาดแก่พระภิกษุสามเณรอย่างทั่วถึง

### 2. ความเห็นอื่น ๆ

- 2.1 การออกมาตรการช่วยเหลือต่าง ๆ ของภาครัฐ ควรครอบคลุมประชาชนทุกกลุ่มอย่างเท่าเทียม รวมถึง พระภิกษุ สามเณร แม่ชี
- 2.2 ควรมีการตรวจสุขภาพหรือคัดกรองโรคระบาดในกลุ่มพระภิกษุ สามเณร หรือผู้ที่อยู่ในวัดอย่างทั่วถึงและเหมาะสม
- 2.3 หน่วยงานรัฐและเจ้าคณะผู้ปกครองไม่มีมาตรการช่วยเหลือวัด มีแต่ให้วัดดำเนินการด้านต่าง ๆ เพื่อสนองนโยบายโดยไม่ถามถึงงบประมาณในการดำเนินการว่ามีหรือไม่ หรือให้คำแนะนำว่าควรดำเนินการอย่างไรจึงจะเหมาะสม
- 2.4 หน่วยงานภาครัฐและคณะสงฆ์ควรร่วมมือกันการแก้ไขและป้องกันปัญหาที่เกิดขึ้นอย่างเป็นรูปธรรมมากกว่าที่เป็นอยู่ (โดยกำหนดขอบข่ายความรับผิดชอบให้ชัดเจน)
- 2.5 ควรส่งเสริมหรือสนับสนุนให้พระภิกษุที่มีความรู้ (ทั้งทางโลก/ทางธรรม) ช่วยเยียวยาใจให้ประชาชนคลายความกังวลและไม่ตื่นตระหนกจนเกินไป อาจมอบให้วัดดำเนินการเองหรือร่วมกับหน่วยงานของรัฐที่มีความเชี่ยวชาญ

## ภาคใต้ตอนล่าง

### 1. ข้อเสนอต่อรัฐบาลที่เร่งด่วนที่สุดและสำคัญที่สุด

- 1.1 ด้านความเป็นอยู่ คือ รัฐควรจัดสรรงบประมาณช่วยเหลือด้านปัจจัยขั้นพื้นฐานที่มีความจำเป็นในการดำเนินชีวิตให้กับวัด เช่น ข้าวสาร อาหารแห้ง น้ำเปล่า โอวัลติน กาแฟ เป็นต้น

1.2 ด้านค่าใช้จ่าย คือ รัฐควรลดค่าน้ำ ค่าไฟ หรือช่วยเหลืองบประมาณสำรองการใช้จ่ายให้กับวัดช่วงอยู่ในสถานการณ์การแพร่ระบาดของโรคโควิด เพราะวัดจำนวนมากไม่มีรายได้สะสม และยังคงต้องเป็นเหตุให้ต้องหยุดกิจกรรมและปิดขอบ

1.3 ด้านสุขภาพอนามัย คือ รัฐควรสนับสนุนหน้าากอนามัย เจลล้างมือ และให้เจ้าหน้าที่สาธารณสุขมาตรวจสุขภาพพระภิกษุสงฆ์สามเณรให้ครอบคลุมทั่วทุกวัด นอกจากนี้ รัฐจัดสรรงบประมาณในการช่วยเหลือยาเวชภัณฑ์ให้กับวัดในเขตชนบทในช่วงสถานการณ์โควิด

1.4 ด้านการสนับสนุนงบประมาณให้กับวัดเป็นศูนย์กลางในการช่วยเหลือชุมชน คือ ในช่วงการแพร่ระบาดของสถานการณ์โควิด รัฐควรสนับสนุนด้านงบประมาณ เพราะวัดต้องใช้งบประมาณในการจัดตั้งโรงทานและแจกสิ่งของให้กับชาวบ้านที่เดือนร้อนตามกำลังของวัด และบางวัดที่ไม่มีงบประมาณก็ไม่สามารถจะดำเนินการในส่วนนี้ได้

1.5 ด้านการป้องกันช่วงพิธีกรรมทางศาสนา คือ เจ้าหน้าที่ อสม หรือ สาธารณสุขควรเข้ามาช่วยดูแลวัด ช่วงประกอบพิธีกรรมที่หลีกเลี่ยงไม่ได้ เช่น งานศพ เกี่ยวกับการปฏิบัติให้ถูกต้องเพื่อป้องกันความเสี่ยงการติดต่อเชื้อ

## 2. ความเห็นอื่น ๆ

2.1 สำนักงานพระพุทธศาสนาแต่ละจังหวัดควรสำรวจวัดในเขตพื้นที่ที่ได้รับผลกระทบโดยตรง เพื่อจะได้ช่วยเหลือ ป้องกันในด้านต่าง ๆ ให้ทันต่อสถานการณ์

2.2 เจ้าหน้าที่ อสม หรือ เจ้าหน้าที่สาธารณสุขควรลงพื้นที่ที่ตรวจเยี่ยมสอบถามด้านสุขภาพ โดยเฉพาะวัดในเขตชนบท เพราะหลายวัดมีเจ้าอาวาสเพียงรูปเดียว

2.3 การประสานงานกับวัด คือ การจัดตั้งเจ้าหน้าที่รัฐเพื่อดูแลในกรณีเกิดเหตุฉุกเฉินการเจ็บไข้ได้ป่วยของพระภิกษุและสามเณร จะได้มีแนวทางการช่วยเหลืออย่างทันที่

2.4 การผ่อนปรนการจัดกิจกรรม คือ บางเขตพื้นที่ที่ไม่มีความเสี่ยง วัดสามารถจัดกิจกรรมทางศาสนาบางอย่างได้ โดยให้เจ้าหน้าที่ของรัฐเข้ามาดูแลการปฏิบัติให้ถูกต้องตามมาตรการการป้องกันการติดเชื้อโควิด เพราะถ้าห้ามจัดทุกกิจกรรมต่อไป เป็นเหตุให้พิธีกรรมบางอย่างสูญหายไป

2.5 จัดตั้งกองทุนนิตยภัตพิเศษ คือ รัฐบาลควรจัดสรรงบประมาณเพื่อตั้งเป็นกองทุนนิตยภัตพิเศษถวายแด่พระภิกษุ-สามเณรครอบคลุมวัดทั่วทั้งประเทศ

## ภาคตะวันออกเฉียงเหนือตอนเหนือ

### 1. ข้อเสนอต่อรัฐบาลที่เร่งด่วนที่สุดและสำคัญที่สุด

- 1.1 สนับสนุนค่าใช้จ่าย ค่าน้ำค่าไฟฟ้า และจัดสรรงบเพื่อดูแลพระภิกษุสามเณร
- 1.2 สนับสนุนค่าใช้จ่ายพระภิกษุสามเณรที่กำลังศึกษา
- 1.3 ถวายความรู้เกี่ยวกับโรคโควิดแก่พระภิกษุสามเณรเพิ่มเติม

- 1.4 ให้หน่วยงานเกี่ยวข้องตรวจสอบสุขภาพพระภิกษุสามเณร และให้ความรู้ชาวบ้านเข้าใจมากกว่านี้
- 1.5 จัดหาอุปกรณ์ที่สำคัญ เช่น เจลล้างมือ หน้ากากอนามัย

## ภาคตะวันออกเฉียงเหนือตอนกลาง

### 1. ข้อเสนอต่อรัฐบาลที่เร่งด่วนที่สุดและสำคัญที่สุด

- 1.1 รัฐควรดูแล และส่งเสริมสนับสนุนงบประมาณ ตลอดจนเครื่องอุปโภคบริโภคเครื่องใช้สอยพื้นฐาน ที่เหมาะกับพระสงฆ์ให้กับวัดที่อยู่ตามชนบทหรือวัดที่มีความขาดแคลน ตามความเหมาะสมของจำนวนพระภิกษุสามเณรในวัดนั้น ๆ ก็จะเป็นการดีครับ
- 1.2 รัฐควรแบ่งเบาภาระค่าใช้จ่าย ควรใช้หลักธรรมทางศาสนาและกิจวัตรของพระสงฆ์บำรุงขวัญและกำลังใจแก่พระสงฆ์และประชาชน
- 1.3 ควรสนับสนุนด้านอาหารตลอดทั้งค่าน้ำค่าไฟจะดีมาก หรือมีการงดเก็บค่าน้ำ ค่าไฟเลย
- 1.4 เรื่องสาธารณูปโภค หน้ากาก ตลอดถึงเจลล้างมือฆ่าเชื้อ ควรมีการพ่นยาฆ่าเชื้อทุกสัปดาห์จะดีมาก
- 1.5 ภาครัฐส่งงดกิจกรรมต่าง ๆ ควรมีการเยียวยา เพราะวัดต้องอาศัยกิจกรรมถึงมีการพัฒนาได้

## ภาคตะวันออกเฉียงเหนือตอนใต้

### 1. ข้อเสนอต่อรัฐบาลที่เร่งด่วนที่สุดและสำคัญที่สุด

- 1.1 รัฐควรสนับสนุนให้วัดเป็นศูนย์กลางการรับรู้และเรียนรู้ข่าวสารเกี่ยวกับไวรัสพร้อมกับอุปกรณ์ป้องกันที่จำเป็น
- 1.2 จัดสรรงบประมาณช่วยเหลือวัดที่ขาดแคลนเครื่องอุปโภคบริโภคในสถานการณ์โควิด-19
- 1.3 สนับสนุนงบประมาณแก่วัดในการจัดตั้งโรงพยาบาลช่วยเหลือประชาชน
- 1.4 ควรมีงบประมาณช่วยค่าน้ำค่าไฟแก่วัด
- 1.5 ควรอนุโลมในการจัดกิจกรรมทางพระพุทธศาสนาในวันสำคัญ เช่น วันวิสาขบูชา เป็นต้น

### 2. ความเห็นอื่น ๆ

- 2.1 รัฐควรสำรวจผลกระทบทุกภาคส่วนเพื่อนำไปปรับปรุงแนวทางในการช่วยเหลือ
- 2.2 เพิ่มเติมการประชาสัมพันธ์ในการให้ความรู้ที่ถูกต้องแก่วัดและพระสงฆ์
- 2.3 ควรมีการตรวจสอบสุขภาพของพระสงฆ์เพื่อสำรวจหาความเสี่ยงการติดเชื้อโควิด-19
- 2.4 ห้ามพระสงฆ์ออกบิณฑบาต รัฐควรสนับสนุนการจัดทำภัตตาหารเพื่อพระคุณเจ้า
- 2.5 สาธารณสุขควรมีการฉีดยาฆ่าเชื้อให้แก่วัดทุกวัดเพื่อความปลอดภัยของประชาชนที่มาทำบุญ

## บทที่ 6

### สรุป อภิปราย และเสนอแนะ

#### ผลกระทบต่อภารกิจและข้อเสนอต่อรัฐบาล

วัดในชุมชนและวัดนอกชุมชน ได้รับผลกระทบเชิงลบจากสถานการณ์โควิด-19 ไม่ต่างกัน โดยภาพรวมอยู่ที่ร้อยละ 77 ภารกิจที่ได้รับผลกระทบเชิงลบมากที่สุด 3 อันดับแรก ได้แก่

1. ภารกิจด้านการเผยแผ่ คือ การมาวัดของประชาชนเพื่อเยี่ยมชมแหล่งท่องเที่ยว พิพิธภัณฑสถาน หรือห้องสมุด เป็นต้น ร้อยละ 96.30
2. ภารกิจด้านศึกษาสงเคราะห์ คือ โรงเรียน หรือกิจกรรมการเรียนการสอนที่วัดดำเนินการ ร้อยละ 95.73 และ
3. ภารกิจด้านการเผยแผ่ คือ การออกไปภายนอกวัดเพื่อแสดงธรรม อบรมศีลธรรม หรือกิจกรรมชุมชนสัมพันธ์ ร้อยละ 95.50

แสดงว่า วัดที่ได้รับผลกระทบเชิงลบมากที่สุด คือ วัดที่เป็นแหล่งท่องเที่ยว วัดที่มีโรงเรียนหรือมีกิจกรรมการเรียนการสอน และวัดเผยแผ่ที่มีกิจกรรมชุมชนสัมพันธ์ นอกจากนี้ เมื่อพิจารณาในด้านภารกิจ แสดงว่าภารกิจด้านการเผยแผ่ ได้รับผลกระทบเชิงลบมากที่สุด

ภารกิจที่วัดได้รับผลกระทบเป็นภารกิจเพื่อสังคมทั้งสิ้น โดยภารกิจที่ 2 คือ การศึกษาสงเคราะห์นั้น หมายถึง วัดได้จัดหรืออำนวยการจัดการศึกษาเพื่อสงเคราะห์ประชาชนประการต่าง ๆ เช่น การให้ใช้พื้นที่วัดเพื่อเป็นสถานศึกษาระดับต่าง ๆ ตั้งแต่ปฐมวัยเป็นต้นไป และวัดให้การอุปการะหรือสนับสนุนทุนการศึกษา

ภารกิจประการที่ 1 และ 3 ด้านการเผยแผ่ อาจแบ่งเป็นเชิงรับ โดยการเปิดวัดให้เป็นแหล่งเรียนรู้และพักผ่อนทางจิตวิญญาณของประชาชนที่สนใจเดินทางมาวัด และเชิงรุก โดยการออกไปนอกวัดเพื่อแสดงธรรมในงานพิธีต่าง ๆ ตลอดจนการอบรมสั่งสอนที่หน่วยงานต่าง ๆ จัดขึ้นเป็นต้น รวมทั้งการทำกิจกรรมร่วมกับชุมชนมีทั้งภายในและภายนอกวัด

เมื่อวัดได้รับผลกระทบเหล่านี้ จึงเสนอต่อรัฐบาลเพื่อให้ดูแลความจำเป็นพื้นฐานคือการดำรงชีพ การปฏิบัติศาสนกิจ และการสงเคราะห์ประชาชน เพราะทั้ง 3 ส่วนนี้เกี่ยวเนื่องกัน กล่าวคือ 1) ช่วยป้องกันวัดไม่ให้ติดเชื่อเพื่อให้มีชีวิตรอดเหมือนกับประชาชนทั่วไป 2) ช่วยอาหารและน้ำดื่ม เพื่อให้ชีวิตดำเนินต่อไปได้ 3) ช่วยให้ความรู้และแนวปฏิบัติที่ถูกต้อง เพื่อปฏิบัติศาสนกิจส่วนตนได้ 4) ช่วยค่าน้ำค่าไฟเพื่อให้การดำเนินกิจกรรมเพื่อสังคมดำเนินต่อไป พร้อมกับผ่อนปรนให้จัดกิจกรรมตามความเหมาะสม และ 5) สุดท้าย ช่วยสนับสนุนปัจจัยที่จำเป็นต่อการสงเคราะห์ประชาชนทั้งธรรมสงเคราะห์และอามิสสงเคราะห์ เพราะภารกิจที่ได้รับผลกระทบเชิงลบมากที่สุดเป็นภารกิจเพื่อสังคมดังกล่าวแล้ว

## บทบาทในสถานการณ์โควิดและข้อเสนอต่อรัฐบาลและคณะสงฆ์

เมื่อพิจารณาบทบาทของวัดในสถานการณ์ดังกล่าว ปรากฏว่าบทบาทด้านธรรมสงเคราะห์นั้น วัดจำนวนครึ่งหนึ่งยังดำเนินการได้ ส่วนวัดที่มีบทบาทด้านอามิสสงเคราะห์มีประมาณร้อยละ 34 เท่านั้น

ข้อค้นพบจากงานวิจัยนี้เป็นเหตุเป็นผลต่อเนื่องกันกับภารกิจที่ได้รับผลกระทบเชิงลบ และส่งผลกระทบต่อบทบาทที่สำคัญของวัดด้วย กล่าวคือ ภารกิจที่ได้รับผลกระทบเชิงลบมากที่สุดคือการเผยแผ่ทั้งเชิงรับและเชิงรุก จนทำให้วัดจำนวนกึ่งหนึ่งไม่สามารถดำเนินบทบาทด้านการเผยแผ่หรือด้านธรรมสงเคราะห์ไว้ได้ ทำให้ประเทศขาดกำลังคนที่มีความสามารถด้านจิตใจในสถานการณ์ที่ต้องการการเยียวยาทางจิตใจอย่างยิ่ง

การกล่าวว่าสถานการณ์โควิดต้องการการเยียวยาทางจิตใจอย่างยิ่ง ไม่ถือว่าเป็นการกล่าวเกินจริงเพราะปรากฏเป็นที่ประจักษ์ว่าเกิดความวิตกกังวล ความตื่นตระหนก และความเครียดให้เห็นอยู่ทั่วไปจนกระทั่งมีการฆ่าตัวตาย

การที่รัฐบาลและคณะสงฆ์ไม่ใช้ประโยชน์จากทุนทางสังคมที่มีอยู่จำนวนมากซึ่งกระจายอยู่ทุกพื้นที่ทั่วประเทศ อาจถือเป็นความสูญเสียศักยภาพที่ไม่อาจประเมินได้

การที่วัดตั้งโรงงานสนองพระดำริของสมเด็จพระสังฆราช นับเป็นแนวคิดเพื่อส่งเสริมด้านอามิสสงเคราะห์และเป็นตัวอย่างที่ดียิ่ง หากแนวคิดด้านธรรมสงเคราะห์ได้รับการส่งเสริมจากผู้บริหาร จึงน่าจะมีประสิทธิภาพยิ่งกว่าการตั้งโรงงานเพราะอามิสเป็นสิ่งที่ไม่มีทุกวัด แต่ธรรมะนั้นทุกวัดต้องมี

การส่งเสริมด้านธรรมสงเคราะห์ เมื่อพิจารณาอย่างรอบด้าน จะเห็นว่าเป็นการส่งเสริมให้ศึกษาหลักธรรมโดยทางอ้อมเพราะการจะให้ธรรมเป็นทานแก่ผู้อื่นได้ พระภิกษุรูปนั้นจำเป็นต้องมีความรู้ความเข้าใจเป็นเบื้องต้น

หากกระทำได้ดีดังกล่าวมานี้ ก็จะเป็นการพลิกวิกฤตโควิดให้เป็นโอกาสในการพัฒนาวัดทั้งด้านธรรมสงเคราะห์และอามิสสงเคราะห์ ซึ่งอาจทำให้พระภิกษุและชาวพุทธเกิดการตื่นตัวครั้งใหญ่ศึกษาและปฏิบัติธรรม สอบทานคุณภาพและส่งเสริมซึ่งกันและกันให้เจริญในธรรมทั้งหลายโดยเฉพาะพรหมวิหารและสังคหวัตถุ

ข้อเสนอเร่งด่วนจึงไม่จำกัดอยู่ที่รัฐบาลแต่หมายรวมถึงคณะสงฆ์คือมหาเถรสมาคมด้วยที่ควรช่วยวัดให้ดูแลตนได้ในเบื้องต้น จากนั้นก็ดูแลสังคมต่อไป

## ข้อเสนอในเชิงนโยบายต่อรัฐบาล และมหาเถรสมาคม

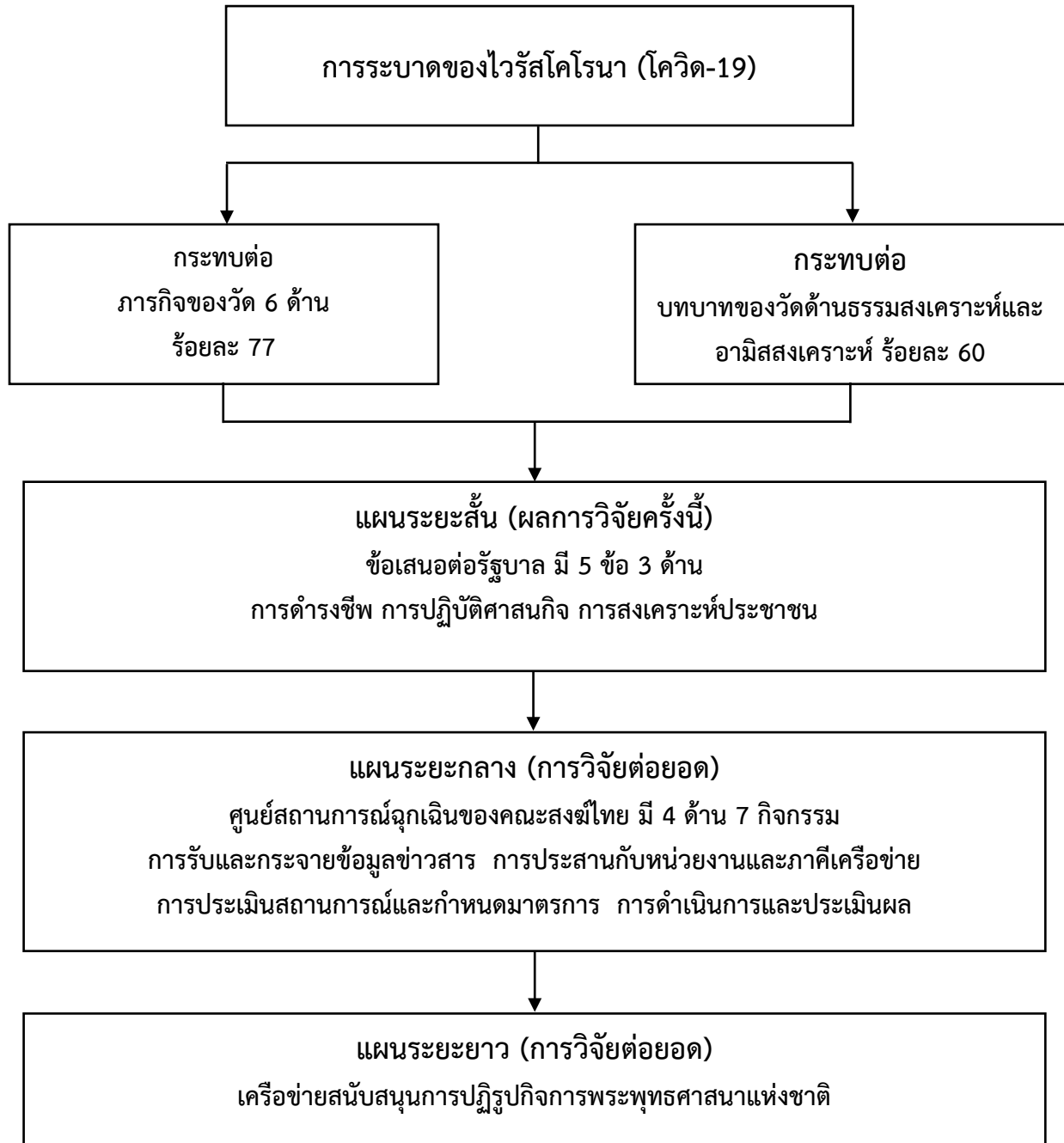
### คือ การศึกษาวิจัยเพื่อถอดบทเรียนและตั้งศูนย์บริหารสถานการณ์ฉุกเฉินของคณะสงฆ์

สถานการณ์เช่นนี้ หรือสาธารณภัย และภัยธรรมชาติที่ส่งผลต่อผู้คนทั่วไปรวมทั้งประชาชนและพระภิกษุสามเณร เช่น อุทกภัย วาตภัย อัคคีภัย เป็นต้น เคยเกิดขึ้นแล้วและก็ผ่านเลยไปโดยคณะสงฆ์ไม่มีการศึกษาวิจัยเพื่อถอดบทเรียนการบริหารจัดการและการวางแผนเพื่อรับมือในอนาคต ทำให้เมื่อเกิดเหตุขึ้นก็เริ่มต้นจากศูนย์หรือเริ่มต้นใหม่ทุกครั้งไป และสถานการณ์อาจเกิดขึ้นอีก รัฐบาลจะมีนโยบายและมาตรการอย่างไรต่อวัดที่จะเป็น “การช่วยตนเพื่อช่วยต่อ” กล่าวคือ ช่วยวัดเพื่อให้ช่วยสังคม เพราะวัดเป็นศูนย์กลางของชุมชนมีพระภิกษุสามเณรจำนวนมากที่พร้อมทำงานเพื่อสังคมกระจายอยู่ทั่วประเทศ เพื่อตอบปัญหาที่ค้นพบจากงานวิจัยที่ชี้ให้เห็นความเหลื่อมล้ำทางการรับรู้และการรับมือของวัดต่าง ๆ และอยู่ในลักษณะต่างคนต่างทำ ภาพโดยรวมจึงเห็นเป็นที่ประจักษ์ว่า ในขณะที่บางวัดขาดแคลนจนต้องขอความช่วยเหลือแต่บางวัดมีเหลือที่จะตั้งโรงงาน เป็นต้น ดังนั้นจึงควรมีการวิจัยต่อยอดเพื่อถอดบทเรียนและตั้งศูนย์บริหารสถานการณ์ฉุกเฉินของคณะสงฆ์ไทย (Thai Sangha Emergency Center, TSEC) เพื่อการบริหารจัดการที่มีประสิทธิภาพในสถานการณ์ฉุกเฉินอย่างถูกต้อง รวดเร็ว และทั่วถึงด้วยเทคโนโลยีที่ทันสมัย โดยทำหน้าที่ 4 ด้าน 7 กิจกรรม ดังนี้

- 1) รับและกระจายข้อมูลของทางราชการไปยังวัดทั่วประเทศอย่างมีประสิทธิภาพทั้งด้านความรวดเร็วและความถูกต้อง
- 2) ประสานกับหน่วยงานและภาคีเครือข่ายที่เกี่ยวข้อง
- 3) ประเมินสถานการณ์และกำหนดมาตรการที่เหมาะสม และ
- 4) ดำเนินการตามมาตรการและประเมินผล

ซึ่งเป็นการขับเคลื่อนความร่วมมือแบบ “บวร” ระหว่างบ้าน วัด และโรงเรียนหรือราชการที่มีอยู่แล้วให้สามารถบูรณาการการทำงานในสถานการณ์ฉุกเฉินได้อย่างทันที่ โดยในระยะยาว ศูนย์ฯนี้ ควรร่วมเป็นเครือข่ายสนองงานคณะสงฆ์ตามแผนยุทธศาสตร์การปฏิรูปกิจการพระพุทธศาสนาต่อไป ดังแผนภูมิที่ 18

แผนภูมิที่ 18 ผลกระทบจากสถานการณ์โควิด-19 ต่อภารกิจและบทบาทของวัด การรับมือของรัฐบาลและคณะสงฆ์ และ การตั้งศูนย์สถานการณ์ฉุกเฉินของคณะสงฆ์ไทย (Thai Sangha Emergency Center, TSEC)



## ข้อเสนอในเชิงปฏิบัติ

### 1. การแก้ปัญหาเฉพาะหน้าของรัฐบาลในสถานการณ์โควิด-19

รัฐบาลควรดำเนินการอย่างเร่งด่วนที่สุด 5 ข้อ ได้แก่ 1) ช่วยเหลือวัดเช่นกับผู้ได้รับผลกระทบทั่วไป เช่น หน้ากากอนามัย เจลล้างมือ เครื่องวัดอุณหภูมิ อาหารและน้ำดื่ม 2) ถวายนามความรู้ด้านสุขภาพ เช่น มีเจ้าหน้าที่ไปให้คำแนะนำที่สอดคล้องกับกิจวัตรของสงฆ์ 3) ลดหรืองดเก็บค่าน้ำค่าไฟฟ้า 4) ผ่อนปรนให้จัดศาสนพิธี โดยเฉพาะวันสำคัญทางศาสนา 5) สนับสนุนปัจจัยจำเป็นเพื่อขับเคลื่อนความร่วมมือแบบ “บวร” เพราะวัดเป็นศูนย์กลางของชุมชนจะได้ช่วยประชาชนทั้งด้านธรรมสงเคราะห์และอามิสสงเคราะห์ต่อไป รายละเอียดดังกล่าวแล้วข้างต้น

### 2. การฟื้นฟูจิตใจและเยียวยาสังคมของรัฐบาล และคณะสงฆ์ ด้วยการรณรงค์บทบาทด้านธรรมสงเคราะห์และอามิสสงเคราะห์ แบบ “บวร”

ในสถานการณ์โควิด-19 มีพระดำริของสมเด็จพระสังฆราช ให้วัดที่มีศักยภาพตั้งโรงงานเพื่อสงเคราะห์ประชาชน ถือเป็นแนวปฏิบัติด้านอามิสสงเคราะห์ที่เป็นรูปธรรม ซึ่งส่งผลให้มีการดำเนินการอย่างกว้างขวาง แต่ก็ยังมีเพียงวัดจำนวนหนึ่งเท่านั้นที่สามารถดำเนินการได้ แต่ธรรมะนั้นทุกวัดมีและน่าจะดำเนินการได้หากมีแนวปฏิบัติและการส่งเสริมอย่างเป็นรูปธรรมจากผู้บริหาร

ดังนั้น รัฐบาล และมหาเถรสมาคม จึงควรมีนโยบายส่งเสริมการดำเนินงานด้านธรรมสงเคราะห์ ควบคู่กับอามิสสงเคราะห์ พร้อมกับการวัดและประเมินผลการดำเนินงานอย่างเป็นระบบโดยความร่วมมือระหว่างเครือข่ายของคณะสงฆ์ต่าง ๆ ที่มีอยู่ เช่น ครูพระสอนศีลธรรม หมู่บ้านรักษาศีลห้า สังฆประชาชนเคราะห์ พระคิลาณุปัฏฐาก กลุ่มธรรมเป็นทีม เป็นต้น กับสถาบันอุดมศึกษา วัฒนธรรมจังหวัด สำนักงานพระพุทธศาสนาแห่งชาติ องค์กรปกครองส่วนท้องถิ่น สาธารณสุขจังหวัด เป็นต้น โดยการสนับสนุนของกระทรวงที่เกี่ยวข้อง เช่น กระทรวงการอุดมศึกษา วิทยาศาสตร์ วิจัยและนวัตกรรม กระทรวงวัฒนธรรม กระทรวงการคลัง กระทรวงสาธารณสุข กระทรวงมหาดไทย กระทรวงพลังงานและความมั่นคงของมนุษย์ และกระทรวงศึกษาธิการ เป็นต้น ให้เป็นวาระแห่งชาติเพื่อฟื้นฟูจิตใจและเยียวยาสังคมหลังสถานการณ์โควิด-19 โดยการยกระดับคุณภาพวัดและพระภิกษุสงฆ์ให้เป็นที่ไปเพื่อพัฒนาจิตใจและสังคมอย่างยั่งยืนสอดคล้องกับแผนยุทธศาสตร์การปฏิรูปกิจการพระพุทธศาสนา ภายใต้การขับเคลื่อนแบบ “บวร” (บ้าน วัด โรงเรียนและราชการ) โดยการมีส่วนร่วมของทุกภาคส่วน



### 3. การพัฒนาศักยภาพด้านเทคโนโลยีสารสนเทศของวัด

วัด สำนักงานพระพุทธศาสนาแห่งชาติ และมหาเถรสมาคม ควรส่งเสริมและสนับสนุนให้พระภิกษุมีความสามารถด้านเทคโนโลยีสารสนเทศที่สอดคล้องกับกฎหมาย พระธรรมวินัย และจารีต เพื่อประยุกต์ในการเผยแผ่ธรรม และการรับมือสถานการณ์สาธารณสุขภัยในอนาคต

### 4. การติดตามและประเมินผล

คณะกรรมการการศึกษา ศิลปะและวัฒนธรรม ควรผลักดันให้มีการนำผลการวิจัยไปดำเนินการอย่างเป็นรูปธรรม ตลอดจนประชาสัมพันธ์ ประสานงาน ให้คำแนะนำ ติดตามและประเมินผลอย่างเป็นระบบอย่างต่อเนื่อง

## ภาคผนวก

## แบบสอบถาม

### โครงการวิจัย เรื่อง ผลกระทบต่อภารกิจและบทบาทของวัดในสถานการณ์โควิด-19 (Impact on Missions and Roles of Monasteries in COVID-19 Situation)

\*\*\*\*\*

#### วัตถุประสงค์

1. เพื่อศึกษาผลกระทบจากสถานการณ์โควิด-19 ที่มีต่อภารกิจของวัด
2. เพื่อศึกษาบทบาทของวัดในสถานการณ์ดังกล่าว
3. เพื่อศึกษาแนวทางที่รัฐบาลควรดำเนินการเกี่ยวกับวัด ในสถานการณ์โควิด-19

#### คำชี้แจง ขอกราบนมัสการว่า

1. การตอบแบบสอบถามนี้เป็นไปด้วยความสมัครใจ พระคุณเจ้าจะตอบหรือไม่ตอบก็ได้ ไม่มีผลกระทบต่อร่างกาย ทรัพย์สิน และสิทธิของพระคุณเจ้า
2. การนำเสนอผลการวิจัยจะกระทำโดยภาพรวม ไม่ระบุวัด ข้อมูลที่พระคุณเจ้าตอบจะถูกเก็บเป็นความลับและทำลายทิ้งภายใน 90 วัน ภายหลังจากวิจัยเสร็จสิ้น
3. การวิจัยคาดว่าจะใช้เวลา 30 วัน ตั้งแต่วันที่ 1 - 30 พฤษภาคม พ.ศ. 2563
4. ประโยชน์ที่พระคุณเจ้าจะได้รับโดยตรง คือ การมีส่วนร่วมสะท้อนผลกระทบและบทบาทของวัดในสถานการณ์การระบาดของโรคไวรัสโคโรนา (โควิด-19) ส่วนประโยชน์ทางอ้อมคือรัฐบาลจะได้รับทราบแนวทางปฏิบัติต่อวัดในสถานการณ์โควิด-19
5. หากพระคุณเจ้ามีข้อสงสัย สามารถสอบถามนักวิจัยที่ประสานงานกับพระคุณเจ้า หรือที่ผู้อำนวยการโครงการวิจัย (ผศ.ดร.มนตรี วิวาห์สุข) สาขาวิชาไทยศึกษา คณะมนุษยศาสตร์และสังคมศาสตร์ มหาวิทยาลัยบูรพา โทร/ไลน์ 0926932579

#### คำถามเพื่อคัดกรองคุณสมบัติ

1. อาตมภาพ ได้อ่านคำชี้แจง และเข้าใจเป็นอย่างดีแล้ว  
 ยินดีตอบแบบสอบถาม
2. ระหว่างเดือนกุมภาพันธ์ - เมษายน พ.ศ. 2563 ทางวัดไม่มีการดำเนินการที่ละเมิดกฎ ระเบียบ หรือประกาศ เกี่ยวกับสถานการณ์โควิด-19 ไต ๆ  
 ถูกต้อง
3. ภารกิจระหว่างเดือนกุมภาพันธ์ - เมษายน พ.ศ. 2563 นั้น ขอให้พิจารณาโดยภาพรวมเมื่อเปรียบเทียบกับช่วงเวลาปกติในปีที่ผ่านมา หรือเปรียบเทียบกับแผนดำเนินการที่กำหนดไว้  
 เข้าใจแล้ว

## ตอนที่ 1 คำถามทั่วไป

1. ผู้ตอบแบบสอบถาม เป็น
  - (1.1) เจ้าอาวาส หรือประธานสงฆ์
  - (1.2) พระภิกษุผู้รับผิดชอบภายในวัด
2. ชื่อวัด .....
3. วัดอยู่ในจังหวัด .....
4. ประเภทของวัด
  - (3.1) วัดตั้งอยู่ในเขตชุมชน (วัดหลวง วัดราษฎร์ ที่พักสงฆ์ วัดป่า สำนักปฏิบัติธรรม ที่ตั้งห่างจากชุมชนไม่เกิน 2 กิโลเมตร)
  - (3.2) วัดตั้งอยู่นอกเขตชุมชน (วัดหลวง วัดราษฎร์ ที่พักสงฆ์ วัดป่า สำนักปฏิบัติธรรม ที่ตั้งห่างจากชุมชนตั้งแต่ 2 กิโลเมตร ขึ้นไป)
5. ขนาดของวัด
  - (4.1) จำนวนพระภิกษุ.....รูป
  - (4.2) จำนวนสามเณร.....รูป
  - (4.3) ศิษย์วัด/แม่ชี.....คน

## ตอนที่ 2 ผลกระทบต่อภารกิจของวัด 6 ด้าน ระหว่างเดือนกุมภาพันธ์ - เมษายน พ.ศ. 2563

(กรุณาใส่เครื่องหมาย ✓ ในช่องที่ตรงกับสถานการณ์ที่วัดของท่านประสบ)

คำชี้แจงของตอนที่ 2: คำถามมี 24 ข้อ แต่ละข้อ มี 4 ตัวเลือก แต่ละตัวเลือกมีความหมายดังนี้

1. ดำเนินการเป็นปกติ หมายถึง ทางวัดดำเนินการกิจเหมือนกับการดำเนินการในปีที่ผ่านมา สถานการณ์โควิด-19 ไม่มีผลกระทบต่อการดำเนินการของวัด
2. ดำเนินการเพิ่มขึ้น หมายถึง เพราะสถานการณ์ฯ ทำให้วัดต้องดำเนินการกิจนั้น ๆ เพิ่มขึ้น เมื่อเปรียบเทียบกับปีที่ผ่านมา หรือ เปรียบเทียบกับแผนการดำเนินงานที่กำหนดไว้ในปีนี้
3. ดำเนินการลดลง หมายถึง เพราะสถานการณ์ฯ ทำให้วัดต้องลดการดำเนินการกิจนั้น ๆ ลง เมื่อเปรียบเทียบกับปีที่ผ่านมา หรือ เปรียบเทียบกับแผนการดำเนินงานที่กำหนดไว้ในปีนี้
4. งดดำเนินการ หมายถึง เพราะสถานการณ์ฯ ทำให้วัดต้องงด หรือไม่ดำเนินการกิจนั้น ๆ เมื่อเปรียบเทียบกับปีที่ผ่านมา หรือ เปรียบเทียบกับแผนการดำเนินงานที่กำหนดไว้ในปีนี้

ข้อ	ภารกิจ	ในสถานการณ์โควิด-19 (กุมภาพันธ์ - เมษายน)			
		ปกติ	เพิ่มขึ้น	ลดลง	งด
<b>ด้านที่ 1 สาธารณูปการ</b>					
1	การก่อสร้างถาวรวัตถุ				
2	การสร้างวัตถุมงคล หรือผลิตสื่อเผยแพร่ธรรมชนิดต่าง ๆ				

ข้อ	ภารกิจ	ในสถานการณ์โควิด-19 (กุมภาพันธ์ - เมษายน)			
		ปกติ	เพิ่มขึ้น	ลดลง	งด
3	การบูรณปฏิสังขรณ์ถาวรวัตถุ				
<b>ด้านที่ 2 การปกครอง</b>					
4	การประชุมคณะกรรมการต่าง ๆ หรือการทำสังฆกรรม เช่น การประชุมพระสังฆาธิการ ประชุมคณะกรรมการดำเนินงานสงกรานต์ การบรรพชาอุปสมบท เป็นต้น				
5	การปฏิบัติกิจวัตรของพระภิกษุสามเณรและศิษย์วัด เช่น บิณฑบาต ทำวัตรเช้า-เย็น กิจนิมนต์ เป็นต้น				
6	การจัดสวัสดิการแก่พระภิกษุสามเณรและศิษย์วัด เช่น ค่ารักษาพยาบาล				
7	การดำเนินกิจกรรมพัฒนาวัด หรือโครงการต่าง ๆ				
8	การรักษาความเรียบร้อย ความสะอาด และสวยงามของวัด เช่น การจัดสถานที่ การเตรียมอุปกรณ์ และเวชภัณฑ์ที่เกี่ยวข้อง เป็นต้น				
<b>ด้านที่ 3 ศาสนศึกษา</b>					
9	การศึกษาภายในวัดของพระภิกษุสามเณร				
10	การออกไปศึกษาภายนอกวัดของพระภิกษุสามเณร				
11	การศึกษาของพระภิกษุสามเณรผู้บวชใหม่ยังไม่ถึง 5 พรรษา				
<b>ด้านที่ 4 การเผยแผ่</b>					
12	การแสดงธรรม อบรมศีลธรรม และฝึกวิปัสสนากรรมฐานแก่ประชาชนภายในวัด				
13	การออกไปภายนอกวัดเพื่อแสดงธรรม อบรมศีลธรรม หรือกิจกรรมชุมชนสัมพันธ์				
14	การจัดกิจกรรมเนื่องในวันสำคัญ ประเพณี หรือเทศกาล เช่น วันมาฆบูชา สงกรานต์ วันจักรี เป็นต้น				
15	การมาวัดของประชาชนเพื่อทำบุญ ร่วมพิธีทางศาสนา อบรม หรือฟังธรรม เป็นต้น				
16	การมาวัดของประชาชนเพื่อเยี่ยมชมแหล่งท่องเที่ยว พิพิธภัณฑสถาน หรือห้องสมุด เป็นต้น				
<b>ด้านที่ 5 ศึกษาสงเคราะห์</b>					
17	โรงเรียน หรือกิจกรรมการเรียนการสอนที่วัดดำเนินการ				
18	การสงเคราะห์ทางการศึกษา เช่น ให้อุปการะ ให้อุปการะ หรือให้อุปการะ ให้ใช้สถานที่ทำกิจกรรม เป็นต้น				
<b>ด้านที่ 6 สาธารณสงเคราะห์</b>					

ข้อ	ภารกิจ	ในสถานการณ์โควิด-19 (กุมภาพันธ์ - เมษายน)			
		ปกติ	เพิ่มขึ้น	ลดลง	งด
19	การสงเคราะห์ทางด้านสุขภาพอนามัย เช่น ให้ใช้สถานที่ ให้ความรู้ ให้ยาสามัญ เป็นต้น				
20	การสงเคราะห์ทางอาชีพ เช่น กิจกรรมส่งเสริมอาชีพ กิจกรรมส่งเสริมเกษตรและสหกรณ์ เป็นต้น				
21	การสงเคราะห์ทางด้านกฎหมาย เช่น ติดต่อเจ้าหน้าที่รัฐมาให้ความรู้เกี่ยวกับกฎหมาย มีส่วนร่วมในการประนีประนอม สอดส่องดูแล อบรมให้ปฏิบัติตามกฎหมาย เป็นต้น				
22	การสงเคราะห์ทางด้านสาธารณูปโภค เช่น ให้ยืมของ ให้ใช้น้ำ ไฟฟ้า วัสดุอุปกรณ์ เป็นต้น				
23	การสงเคราะห์แก่ผู้เดินทาง เช่น น้ำดื่ม สถานที่พัก อาหาร ที่นอน เป็นต้น				
24	การสงเคราะห์แก่ผู้ประสบความทุกข์หรือเดือดร้อน เช่น ให้อาหารปัจจัยจำเป็นแก่การดำรงชีพ ที่พัก ค่าปรึกษา ตั้งศูนย์ช่วยเหลือ โรงทาน รับจัดงานศพ เป็นต้น				

หมายเหตุ: เมื่อนำเข้าสู่ระบบออนไลน์ ได้ตัดชื่อภารกิจแต่ละด้านออก

ตอนที่ 3 บทบาทด้านธรรมสงเคราะห์ และอามิสสงเคราะห์ของวัดในสถานการณ์โควิด-19 (กุมภาพันธ์ - เมษายน พ.ศ. 2563) (คำถามมีจำนวน 8 ข้อ กรุณาทำทุกข้อ)

ข้อ	รายการ	การดำเนินงาน	
		มี	ไม่มี
1	การจัดปฏิบัติธรรมสำหรับผู้ได้รับผลกระทบจากโควิด-19		
2	การแสดงธรรมผ่านช่องทางต่าง ๆ เพื่อให้กำลังใจและให้สติเกี่ยวกับสถานการณ์โควิด-19		
3	การประชาสัมพันธ์ข้อมูล กฎ ระเบียบ ที่ออกโดยภาครัฐ และคณะสงฆ์เกี่ยวกับสถานการณ์โควิด-19		
4	การนำอาหารและปัจจัยที่จำเป็นต่อการดำรงชีพไปมอบให้แก่ผู้ได้รับผลกระทบจากโควิด-19		
5	การตั้งโรงทานในวัดเพื่อช่วยเหลือผู้ได้รับผลกระทบจากโควิด-19		
6	การสงเคราะห์ด้านอาคารสถานที่เพื่อใช้เป็นจุดกักกันหรือคัดกรอง หรือที่พักเฝ้าระวังผู้ได้รับผลกระทบ		
7	การให้ใช้วัดจัดกิจกรรมสนับสนุนการรับมือกับสถานการณ์โควิด-19 เช่น การเย็บหน้ากากอนามัย เป็นต้น		
8	การสงเคราะห์จัดงานศพผู้เสียชีวิตจากโควิด-19		

ตอนที่ 4 แนวทางที่รัฐบาลควรดำเนินการเกี่ยวกับวัด ในสถานการณ์โควิด-19 (กรุณาตอบตามความเหมาะสม)

---

ตอนที่ 5 อื่น ๆ (ถ้ามี)

---

ขอขอบพระคุณที่ตอบแบบสอบถาม ผศ.ดร.มนตรี วิวัฒน์สุข และคณะ โทร./ไลน์: 0926932579

## รายนามคณะนักวิจัยอาสา

ลำดับ	ชื่อ – นามสกุล และ หน่วยงาน	หน้าที่/ พื้นที่รับผิดชอบ
1.	<b>พระเทพปวรมณี (ประสิทธิ์ พรหมรสี), รองศาสตราจารย์ ดร.</b> รองอธิการบดีฝ่ายบริหาร มหาวิทยาลัยมหาจุฬาลงกรณราชวิทยาลัย, รักษาการเจ้าอาวาสวัดมหาจุฬาลงกรณราชูทิศ, ผู้ช่วยเจ้าอาวาสวัดประยุรวงศาวาส กรุงเทพฯ, ประธานคณะกรรมการประสานงานแผนยุทธศาสตร์ในการปฏิรูปกิจการ พระพุทธศาสนา (คปพ.)	ประธานที่ปรึกษา
2.	<b>พระปัญญารัตนนถ (สำรวย ญาณสำโร)</b> ผู้ช่วยอธิการบดี มหาวิทยาลัยมหาจุฬาลงกรณราชวิทยาลัย วิทยาเขตบาหลีศึกษาพุทธโฆส	ที่ปรึกษา
3.	<b>พระอธิการชิต วชิรญาโณ</b> พระวิปัสสนาจารย์, เจ้าอาวาสวัดนิคมฝั่ง 16	ที่ปรึกษา
4.	<b>พระมหาศราวุธ จิตตทนฺโต, ปธ.9</b> เจ้าคณะอำเภออรัญประเทศ	ที่ปรึกษา
5.	<b>พระมหาอ้าย ธีรปัญญา, ดร.</b> ประธานอำนวยการจัดสร้างวัดป่าธรรมอุทยาน จังหวัดมหาสารคาม พระธรรมทูตสายต่างประเทศ, ผู้ช่วยเจ้าอาวาสวัดนาคปรก	ที่ปรึกษา
6.	<b>พระศรีธวัชเมธี (ชนะ ธมฺมธโช), ปธ.9</b> ผู้อำนวยการศูนย์อาเซียนศึกษา มหาวิทยาลัยมหาจุฬาลงกรณราชวิทยาลัย	ภาคกลางตอนกลาง และ สุพรรณบุรี สมุทรสาคร สมุทรสงคราม
7.	<b>อาจารย์ญาณภัทร ยอดแก้ว</b> มหาวิทยาลัยราชภัฏนครปฐม	นครปฐม
8.	<b>พระครูสังฆรักษ์จักรกฤษณ์ ฐิริปัญญา</b> มหาวิทยาลัยมหาจุฬาลงกรณราชวิทยาลัย	สมุทรปราการ
9.	<b>ผู้ช่วยศาสตราจารย์ ดร. ประสิทธิ์ พุทธศาสน์ศรีธธา</b> มหาวิทยาลัยมหาจุฬาลงกรณราชวิทยาลัย	ภาคกลางตอนบน และ นครนายก สระบุรี ปทุมธานี
10.	<b>นายวโรดม ตรีรัตนฐากูร</b> สำนักงานพระพุทธศาสนาจังหวัดนครสวรรค์	นครสวรรค์



ลำดับ

ชื่อ - นามสกุล และ หน่วยงาน

หน้าที่/  
พื้นที่รับผิดชอบ

11. ผู้ช่วยศาสตราจารย์ ดร. ระวีง เรื่องสังข์  
มหาวิทยาลัยมหาจุฬาลงกรณราชวิทยาลัย
12. พระคมสัน ฐิตเมธโส  
มหาวิทยาลัยมหาจุฬาลงกรณราชวิทยาลัย
13. ผู้ช่วยศาสตราจารย์ ดร. รัฐพล เย็นใจมา  
มหาวิทยาลัยมหาจุฬาลงกรณราชวิทยาลัย
14. พระปลัดระพีณ พุทธิสารโ, ผู้ช่วยศาสตราจารย์ ดร.  
มหาวิทยาลัยมหาจุฬาลงกรณราชวิทยาลัย
15. ผู้ช่วยศาสตราจารย์ ดร. พงศ์พัฒน์ จิตตานุรักษ์  
มหาวิทยาลัยมหาจุฬาลงกรณราชวิทยาลัย
16. ผู้ช่วยศาสตราจารย์ ดร. เกษม แสงนนท์  
มหาวิทยาลัยมหาจุฬาลงกรณราชวิทยาลัย
17. **ดร. ดวงใจ ปินตามูล**  
นักวิชาการอิสระ
18. ผู้ช่วยศาสตราจารย์ ดร. อรุณ สนใจ  
มหาวิทยาลัยราชภัฏเพชรบูรณ์
19. อาจารย์ ดร. วสุกิจจ์ เหล่าอินทร์  
มจร. วิทยาเขตนครสวรรค์
20. พระครูปลัดสุวัฒนพุทธิคุณ, ดร.  
มจร. วิทยาลัยสงฆ์พุทธชินราช
21. **ผู้ช่วยศาสตราจารย์ปัทวี สัตยวงศ์ทิพย์**  
มหาวิทยาลัยบูรพา
22. อาจารย์ ดร. สกฤ อ้นมา  
มหาวิทยาลัยบูรพา
23. อาจารย์ ดร. ชัยณรงค์ ศรีมันตะ  
มหาวิทยาลัยบูรพา
24. อาจารย์ ดร. บุญเลิศ ยองเพ็ชร  
มหาวิทยาลัยบูรพา
25. อาจารย์ ดร. ชันทอง วิชาเดช  
มหาวิทยาลัยบูรพา

ชัยนาท

สิงห์บุรี

นนทบุรี

พระนครศรีอยุธยา

ลพบุรี

อ่างทอง

ภาคกลางตอนเหนือ

และ กำแพงเพชร

เพชรบูรณ์

กำแพงเพชร

อุทัยธานี

พิษณุโลก สุโขทัย

และ พิจิตร

ภาคตะวันออก

และ ระยอง

ฉะเชิงเทรา

ชลบุรี

ตราด

ปราจีนบุรี

ลำดับ

ชื่อ - นามสกุล และ หน่วยงาน

หน้าที่/  
พื้นที่รับผิดชอบ

- |     |  |                             |
|-----|--|-----------------------------|
| 26. | ผู้ช่วยศาสตราจารย์ ดร. เทพพร มั่งธานี<br>มหาวิทยาลัยบูรพา                  | สระแก้ว                     |
| 27. | <b>ดร. ชยพล เพชรพิมล</b><br>สำนักงานเขตพื้นที่การศึกษา เขต 8 กาญจนบุรี     | ภาคตะวันตก<br>และ กาญจนบุรี |
| 28. | นางสาวศศิวิมล จันน้อย<br>รองผู้อำนวยการโรงเรียนโสภณวรคุณ (จังหวัดตาก)      | ตาก                         |
| 29. | อาจารย์เอกชัย มลเลข<br>มหาวิทยาลัยราชภัฏ เพชรบุรี                          | ประจวบคีรีขันธ์             |
| 30. | อาจารย์ประสิทธิ์ คำพล<br>มหาวิทยาลัยราชภัฏเพชรบุรี                         | เพชรบุรี                    |
| 31. | <b>ผู้ช่วยศาสตราจารย์ ดร. บุญรอด บุญเกิด</b><br>มหาวิทยาลัยบูรพา           | ภาคเหนือ<br>และ จันทบุรี    |
| 32. | ผู้ช่วยศาสตราจารย์ดำเนิน ปัญญาผ่องใส<br>มจร. วิทยาลัยสงฆ์เชียงราย          | เชียงราย                    |
| 33. | รองศาสตราจารย์ ดร. อภิรมย์ สีตาคำ<br>มจร. วิทยาเขตเชียงใหม่                | เชียงใหม่                   |
| 34. | พระชยานันทมุนี, ผู้ช่วยศาสตราจารย์ ดร.<br>มจร. วิทยาลัยสงฆ์นครน่าน         | น่าน                        |
| 35. | ผู้ช่วยศาสตราจารย์เชษฐ นิมมาทะพัฒน์<br>มจร. วิทยาลัยสงฆ์นครน่าน            | น่าน                        |
| 36. | พระครูพิศาลสรกิจ, ผู้ช่วยศาสตราจารย์ ดร.<br>มจร. วิทยาเขตพระเยา            | พระเยา                      |
| 37. | ผู้ช่วยศาสตราจารย์ ดร. ชูชาติ สุทระ<br>มจร. วิทยาเขตพระเยา                 | พระเยา                      |
| 38. | ผู้ช่วยศาสตราจารย์ ดร. สายัณห์ อินันใจ<br>มจร. วิทยาเขตแพร่                | แพร่                        |
| 39. | รองศาสตราจารย์ ดร. ปัญญา นามสง่า<br>มจร. วิทยาลัยสงฆ์พุทธชินราช (พิษณุโลก) | แม่ฮ่องสอน<br>และ อุตรดิตถ์ |
| 40. | รองศาสตราจารย์ ดร. บุญเหลือ ใจมโน<br>มจร. วิทยาลัยสงฆ์ลำปาง                | ลำปาง                       |
| 41. | ผู้ช่วยศาสตราจารย์ ดร. สุทธิพร สายทอง<br>มจร. วิทยาลัยสงฆ์ลำปาง            | ลำปาง                       |

ลำดับ	ชื่อ - นามสกุล และ หน่วยงาน	หน้าที่/ พื้นที่รับผิดชอบ
42.	ผู้ช่วยศาสตราจารย์ ดร. ไพรินทร์ ฌ วันนา มจร. วิทยาลัยสงฆ์ลำพูน	ลำพูน
43.	<b>อาจารย์ ดร. สุธมสันต์ รักขันโท</b> มหาวิทยาลัยมหาจุฬาลงกรณราชวิทยาลัย	ภาคใต้ตอนบน
44.	ผู้ช่วยศาสตราจารย์ ดร. มนต์รี เพชรนาจักร มหาวิทยาลัยสงขลานครินทร์	ชุมพร
45.	ผู้ช่วยศาสตราจารย์ ดร. ธีระพงษ์ สมเขาใหญ่ มหาวิทยาลัยมหาจุฬาลงกรณราชวิทยาลัย	นครศรีธรรมราช
46.	อาจารย์ ดร. โสภณ บัวจันทร์ มจร. วิทยาลัยสงฆ์สุราษฎร์ธานี	สุราษฎร์ธานี
47.	พระปลัดนิคม ปญญาชีโร มจร. วิทยาลัยสงฆ์สุราษฎร์ธานี	สุราษฎร์ธานี
48.	พระครูพิจิตรศุกการ, ผู้ช่วยศาสตราจารย์ ดร. มหาวิทยาลัยมหาจุฬาลงกรณราชวิทยาลัย	กระบี่
49.	ผู้ช่วยศาสตราจารย์ ดร. สิทธิโชค ปาณะศรี มจร. วิทยาเขตนครศรีธรรมราช	พังงา
50.	อาจารย์ ดร. ศักดิ์ชัย โพธิ์สัย มหาวิทยาลัยมหาจุฬาลงกรณราชวิทยาลัย	ภูเก็ต
51.	ผู้ช่วยศาสตราจารย์ ดร. ไพรัตน์ ฉิมหาด มจร. วิทยาเขตนครศรีธรรมราช	ระนอง
52.	นายโสภณ พรหมเนตร กองการศึกษา เทศบาลตำบลน้ำจืด อำเภอกระบุรี จังหวัดระนอง	ระนอง
53.	<b>อาจารย์ชนิศร์ ชูเลื่อน</b> มจร. วิทยาลัยสงฆ์ปัตตานี	ภาคใต้ตอนล่าง และ สตูล
54.	พระครูประโชติกิจจาภรณ์, ดร. นักวิชาการอิสระ	ตรัง
55.	อาจารย์ ดร. พีระศิลป์ บุญทอง มจร. วิทยาเขตนครศรีธรรมราช	พัทลุง
56.	อาจารย์ประสิทธิ์ รัตนมณี มหาวิทยาลัยสงขลานครินทร์ วิทยาเขตปัตตานี	สงขลา
57.	อาจารย์ ดร. สุชาติ ไหมอ่อน มจร. วิทยาลัยสงฆ์ปัตตานี	ปัตตานี

ลำดับ	ชื่อ – นามสกุล และ หน่วยงาน	หน้าที่/ พื้นที่รับผิดชอบ
58.	อาจารย์อำพร มณีเนียม มจร. วิทยาลัยสงฆ์ปัตตานี	ยะลา
59.	อาจารย์ไชยยุทธ อินบัว มจร. วิทยาลัยสงฆ์ปัตตานี	นราธิวาส
60.	<b>อาจารย์ ดร. สุริยนต์ หลาบหนองแสง</b> มหาวิทยาลัยนครพนม	<b>ภาคอีสานตอนกลาง</b>
61.	ผู้ช่วยศาสตราจารย์ ดร. พุฒจักร สิริ มหาวิทยาลัยราชภัฏสกลนคร	สกลนคร
62.	พระครูศรีปริยัติการ มจร. วิทยาลัยสงฆ์นครพนม	นครพนม
63.	อาจารย์ปุ่น ชมพูพระ มหาวิทยาลัยราชภัฏชัยภูมิ	ชัยภูมิ
64.	นายอภินันท์ ภาคสุโพธิ์ วิทยาลัยเทคนิคหัวตะพาน (จังหวัดอำนาจเจริญ)	อำนาจเจริญ
65.	อาจารย์ ดร. ประทวน วันนิจ มหาวิทยาลัยราชภัฏบุรีรัมย์	ร้อยเอ็ด
66.	พระอธิการพัชรินทร์ ภัทรเมธี เลขานุการเจ้าคณะจังหวัดมุกดาหาร	มุกดาหาร
67.	อาจารย์ ดร. มนูญ สอนโพนงาม มหาวิทยาลัยราชภัฏบุรีรัมย์	มหาสารคาม
68.	อาจารย์ ดร. สงวน หล้าโพนทัน มหาวิทยาลัยมหามกุฏราชวิทยาลัย วิทยาเขตร้อยเอ็ด	ยโสธร
69.	<b>ผู้ช่วยศาสตราจารย์ ดร. สาคร พรหมโคตร</b> มหาวิทยาลัยราชภัฏเลย	<b>ภาคอีสานตอนเหนือ</b>
70.	ผู้ช่วยศาสตราจารย์ ดร. สุรพล พรหมกุล มจร. วิทยาเขตขอนแก่น	ขอนแก่น
71.	อาจารย์ชิต จุฑราช มหาวิทยาลัยราชภัฏเลย	หนองบัวลำภู
72.	ผู้ช่วยศาสตราจารย์ ดร. วินัย ภารเวก มหาวิทยาลัยราชภัฏอุดรธานี	อุดรธานี
73.	ผู้ช่วยศาสตราจารย์ ดร. วิวัฒน์ ทองวาด มจร. วิทยาเขตหนองคาย	หนองคาย

ลำดับ

ชื่อ – นามสกุล และ หน่วยงาน

หน้าที่/  
พื้นที่รับผิดชอบ

- |     |   |                                   |
|-----|---|-----------------------------------|
| 74. | ผู้ช่วยศาสตราจารย์บุญวัฒน์ บุญทะวงศ์<br>มหาวิทยาลัยราชภัฏเลย        | เลย                               |
| 75. | พระมหาเสกสรรค์ ปัญญาวุฒโต<br>มจร. วิทยาเขตขอนแก่น                   | บึงกาฬ                            |
| 76. | อาจารย์ ดร. สุธิพงษ์ สวัสดิ์ทา<br>มจร. วิทยาเขตขอนแก่น              | กาฬสินธุ์                         |
| 77. | อาจารย์ ดร. บรรพต แคไรสง<br>มจร. วิทยาลัยสงฆ์บุรีรัมย์              | ภาคอีสานตอนใต้<br>และ บุรีรัมย์   |
| 78. | รองศาสตราจารย์วิเชียร ชานุตรบุญตริก<br>มจร. วิทยาลัยสงฆ์บุรีรัมย์   | อุบลราชธานี                       |
| 79. | อาจารย์ ดร. สิริภาพ สนวนดง<br>มจร. วิทยาเขตนครราชสีมา               | นครราชสีมา                        |
| 80. | อาจารย์ ดร. ภาณุวิชช์ สุขเสน<br>มจร. วิทยาลัยสงฆ์บุรีรัมย์          | สุรินทร์                          |
| 81. | อาจารย์ประสิทธิ์ ศรีสมุทร<br>มจร. วิทยาลัยสงฆ์ศรีสะเกษ              | ศรีสะเกษ                          |
| 82. | ผู้ช่วยศาสตราจารย์ ดร. ประยูร ป้อมสุวรรณ<br>มหาวิทยาลัยราชภัฏพระนคร | กรุงเทพมหานคร                     |
| 83. | ผู้ช่วยศาสตราจารย์ ดร. มนต์รี วิวัฒน์สุข<br>มหาวิทยาลัยบูรพา        | ผู้อำนวยการโครงการ<br>และ สระแก้ว |
| 84. | นางสาววรัญญา ปรีदारวัช<br>นักวิชาการอิสระ                           | เลขานุการโครงการ<br>และ ราชบุรี   |